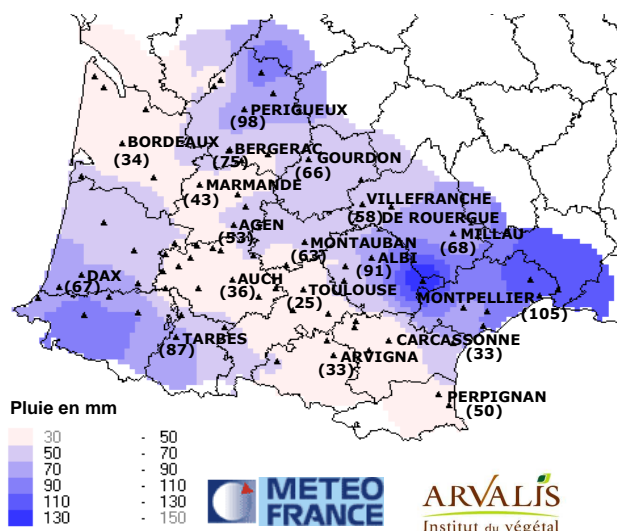


Un mois d'octobre chaud et sec

Quantité de pluie (mm) sur Octobre 2009



Le mois d'octobre 2009 se caractérise par un climat chaud et sec.

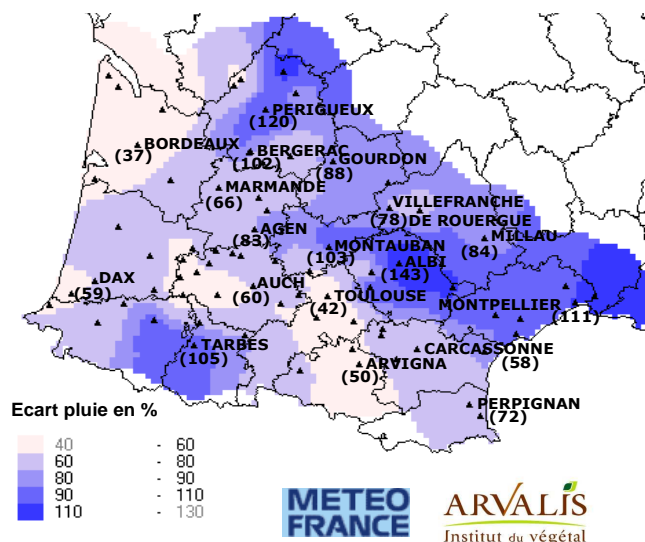
En effet, la première moitié d'octobre a été particulièrement chaude avec des températures légèrement supérieures aux maximales. Pendant la seconde moitié, les températures ont été équivalentes aux normales saisonnières.

A noter, l'apparition de gel entre le 15 et le 19 octobre (4 jours avec un pic négatif à -3°C le 16).

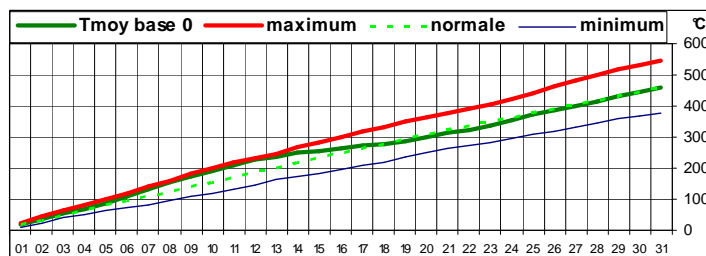
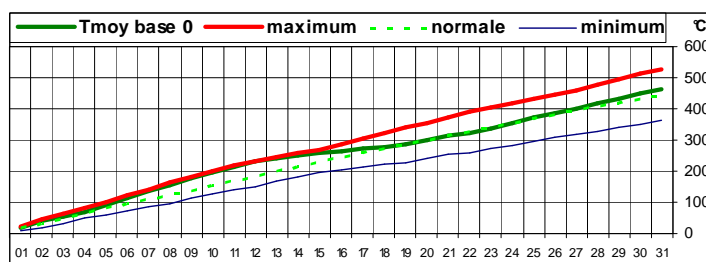
La pluviométrie du mois a été en moyenne inférieure à la normale (de 40 à 60 % d'écart). Exception faite du Tarn dont la pluviométrie a été plus forte qu'ailleurs dans la région.

Il y a eu deux période de pluie : entre le 7 et le 12 (3/4 des précipitations) et entre le 20 et le 25 octobre (quelques mm seulement).

Ecart de pluie (%) par rapport à la moyenne sur Octobre 2009



Températures cumulées (en °C) au mois d'Octobre 2009 sur le poste d'Auch (32) et de Bazziège (31)



Etat d'avancement des semis : entre 60 et 100 %

La majorité des semis se sont réalisés entre le **19 et le 31 octobre**. La pluie, conséquente après cette date, a interrompu les semis.

En blé dur, environ 80 % des semis sont réalisés. En blé tendre de 60 à 90 % des surfaces sont implantées. Enfin, les semis d'orge et de triticales sont pratiquement terminés sur l'ensemble de la région Midi Pyrénées.

Les conditions de semis ont été bonnes voir très bonnes. Les levées sont **homogènes** pour les semis dans le créneau cité.

Il est important de repréciser une règle d'or pour les parcelles restant à semer : mieux vaut semer dès que possible, **mais en mauvaises conditions, il sera toujours préférable de retarder la date de semis plutôt que de semer en force.**

Un stade déjà avancé

Les blés semés vers le 20 octobre sont déjà au stade 2 feuilles.

Les semis de la semaine suivante sont en cours de levée voir à une feuille.

Certains semis sont au stade 3 feuilles. Ce sont des semis de la première décade d'octobre en zone de plaine (certains producteurs ont été traumatisés par les conditions de semis de l'an passé et ont largement anticipé cette année). Ces céréales sont à un stade avancé mais avec des variétés pas toujours adaptées pour ces dates de semis. Ces parcelles sont plus exposées que les autres aux ravageurs d'automne, au salissement par les mauvaises herbes, aux maladies sans oublier le

risque climatique (gel d'épis par une montaison trop précoce). Elles seront à surveiller avec plus d'attention.

Semis de blé tendre au 28/10 :**Ravageurs : des pucerons et quelques limaces**

Vu les conditions humides, les **limaces** sont bien sûr à surveiller sur les céréales implantées.

Des **pucerons** sont déjà présents dans les premières parcelles semées. Les pluviométries importantes peuvent ralentir leur activité. Toutefois il est important de surveiller ce ravageur afin d'adopter les méthodes de lutte adaptées en cas d'attaques significatives. Le seuil d'intervention est de : 10% des plantes colonisées sur les parcelles

non protégées par un traitement de semences adapté.

Il est possible également d'observer des **cicadelles** sur les jeunes céréales. Ce ravageur est un réel problème dans certaines régions françaises car il transmet un virus aux plantes (virus des pieds chétifs). Dans notre région, les cicadelles ne sont pas porteuses de ce virus, elles ne transmettent pas la maladie aux céréales.

Désherbage d'automne : toujours d'actualité

Les levées des céréales se font en bonnes conditions. Celles des adventices également !

Le ray grass et dans une moindre mesure les bromes lèvent à la même vitesse que les céréales. On observe également les premières levées de folle avoine ainsi que des dicotylédones (véronique à feuille de lierre, gaillet gratteron, anthémis, ...). Pour les parcelles qui n'ont pas encore été semées, il est primordial de s'assurer d'une parfaite destruction (chimique ou mécanique) des mauvaises herbes

levées avant le semis. Pour les désherbage de prélevée, voir le message N°1.

Un désherbage à 2-3 feuilles avec un herbicide racinaire (chlortoluron, isoproturon, prosulfocarbe) est conseillé sur les parcelles présentant une infestation importante en graminées (ray-grass, vulpin, ...). Cette intervention est indispensable en présence de vulpe ou de problèmes de résistance.