



FranceAgriMer

ÉTABLISSEMENT NATIONAL  
DES PRODUITS DE L'AGRICULTURE ET DE LA MER

# Synthèse des Résultats Economiques des Coopératives Agricoles Céréalières

Exercice 2007/2008



FranceAgriMer Toulouse

# SOMMAIRE

## **SURFACES, PRODUCTIONS, COLLECTE** 1/8

- \* Superficies régionales 1/5
- \* Collecte, Productions
- \* Répartition des coopératives selon la collecte (campagne 2007/2008)  
6/8

## **PRIX ET MARGES** 9/14

- \* Définition - Prix moyens d'achats et de ventes par céréales 9
- \* Evolution des prix moyens d'achats, ventes, d'intervention et des marges  
10  
sur 11 ans relatifs aux principales céréales et oléagineux *Euros courants par tonne*)

## **RESULTATS OBTENUS EN MATIERE D'ACTIVITE** 15/21

- \* Evolution des C.A. par secteur d'activité et des collectes sur 17 ans  
(Coopératives)  
(*en millions d'Euros, milliers de tonnes*) 15
- \* Répartition des coopératives selon les C.A.  
(*exercice 2007/2008- millions d'Euros*)
  - Céréales 16
  - Oléagineux 17
  - Stockages (céréales + oléagineux) 18
  - Approvisionnement 19
  - Production animales 20
  - C.A. consolidé 21

## **RESULTATS OBTENUS EN MATIERE DE RENTABILITE ET AU PLAN FINANCIER** 22/46

### **A - RENTABILITE** 22/39

- \* Données économiques et financières consolidées sur 17 ans 22
- \* Evolution des marges par secteur d'activité sur 17 ans 23  
(*en millions d'Euros et en % du C.A.*)
- \* Répartition des coopératives selon les taux de marges  
(*en % du C.A. de l'activité - exercice 2007-2008*)
  - Céréales 24
  - Oléoprotéagineux 25
  - Stockage (céréales + oléoprotéagineux) 26
  - Approvisionnement 27
  - Productions animales 28
  - Toutes activités 29

\* Evolution des soldes intermédiaires de gestion et des charges 30  
en % du C.A. consolidé sur 17 ans

\* Répartition des coopératives selon les ratios

(en % du C.A. consolidé - exercice 2007-08)

- Valeur ajoutée / C.A.	31
- Excédent brut d'exploitation / C.A.	32
- Résultat courant / C.A.	33
- Résultat d'exercice / C.A.	34
- Capacité d'autofinancement / C.A.	35
- Charges externes / C.A.	36
- Charges de personnel/CA	37
- Charges financières / C.A.	38
- Charges totales / C.A.	39

## **B - AU PLAN FINANCIER**

40/46

\* Evolution de la structure financière des coopératives sur 17 ans 40/41

(fonds de roulement, indépendance financière)

\* Répartition des coopératives selon les ratios

(en % du C.A. consolidé - exercice 2007-2008)

- Fonds de roulement	42
- Capitaux propres	43
- Capitaux propres / Capitaux permanents	44
- Endettement total	45
- Crédit culture	46

## **SYNTHESE REGIONALE SUR 8 ANS RESULTATS PAR GROUPE**

47/56

## **CONCLUSION GENERALE**

57

***Surfaces Productions  
Collectes  
Répartition  
Des Coopératives Selon La  
Collecte***

# HISTORIQUE - SURFACES - PRODUCTIONS - COLLECTES CEREALES

Les cinq dernières campagnes ont été marquées par les faits suivants , sachant que le niveau record de la collecte atteint en 1998/99 n'a pas été dépassé depuis .

**2003-2004** : une campagne marquée par la canicule de l'été 2003 entraînant :

- \* Une chute drastique des rendements , plus accentuée sur les céréales d'automne
- \* Un fort recul de la production et de la collecte au niveau de la campagne 1994/95
- \* Une diminution des surfaces de 11,3%

**2004-2005** : un retour à une situation normale caractérisée par :

- \* Des rendements dans la moyenne sur les cinq dernières campagnes
- \* Une production et une collecte d'un niveau comparable à celles des cinq dernières années
- \* Des surfaces en céréales à paille en forte hausse , au détriment du sorgho et des oléoprotéagineux

**2005-2006** : la caractéristique de cette campagne est la baisse de près de 10% des surfaces de maïs due à :

- \* L'abandon d'une partie des surfaces irriguées en raison des restrictions d'eau
- \* Et compensée par une augmentation des cultures à usage industriel : tournesol (+8%) et colza (+20%)
- \* Les rendements 2005 sont comparables à ceux de 2004.

**2006-2007** : Une campagne d'un niveau de collecte céréalière comparable (+0,8%) à 2005/2006 , due à :

- \* La poursuite de la baisse des surfaces de maïs (-7,7%) , compensée en partie par un gain de 3,4 points du rendement à 87,9 QX/ha , soit un recul de la collecte de maïs de 3,2 %.
- \* Une progression de 2,8 % des entrées de céréales à paille liée essentiellement à l'accroissement des surfaces (+1,4%) et malgré le tassement des rendements du blé tendre et du blé dur.

**2007-2008** : La météo de cette campagne a été particulièrement chahutée au cours du printemps et de l'été.

- \* Le volume et la qualité de la moisson pour les céréales à paille ont été mauvais. La production de colza augmente grâce à la progression des surfaces et les cultures d'été profitent de l'été pluvieux.
- \* Cependant, les niveaux de collecte de maïs et sorgho ont régressé du fait d'importants volumes mis en dépôts : phénomène nouveau du à la baisse générale des prix des céréales

## Evolution globale toutes céréales

(milliers d'hectares, milliers de tonnes)

	1998-99	1999-00	2000-01	2001-02	2002-03	2003-04	2004-05	2005-06	2006-07	2007-08	2008-09*
Surfaces	716	684	725	694	718	637	711	686	677	679	707
Rendements (qx/ha)	66	59	64	59	64	46	62	61	60	54	64
Production	4 720	4 036	4 625	4 095	4 567	2 914	4 382	4 213	4 073	3 646	4 510
Collecte	3 632	3 055	3 447	3 221	3 555	2 342	3 366	3 260	3 271	2 795	3 423
Autoconsommation	1 088	981	1 178	874	1 012	572	1 016	953	802	851	1 087

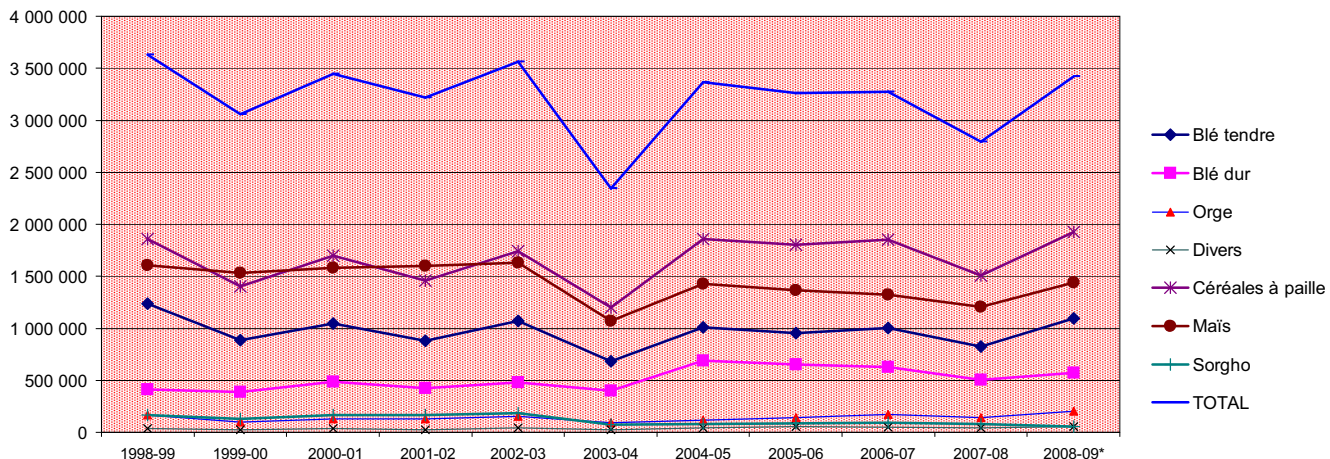
\*Chiffres provisoires

## Evolution de la collecte depuis 1998-99

( en tonnes )

	1998-99	1999-00	2000-01	2001-02	2002-03	2003-04	2004-05	2005-06	2006-07	2007-08	2008-09*
Blé tendre	1 238 359	885 060	1 044 431	878 655	1 069 700	682 661	1 006 622	953 631	1 003 102	822 636	1 093 564
Blé dur	413 431	388 554	485 265	426 003	477 350	401 486	686 974	652 479	630 506	503 297	572 132
Orge	166 015	100 733	130 628	128 083	154 350	90 602	117 738	144 312	169 458	140 912	206 015
Divers	39 568	26 505	35 418	24 746	41 960	23 249	44 696	52 962	50 861	40 934	56 377
Céréales à paille	1 857 373	1 400 852	1 695 742	1 457 487	1 743 360	1 197 998	1 856 030	1 803 384	1 853 927	1 507 779	1 928 088
Maïs	1 607 935	1 531 033	1 582 997	1 599 884	1 633 000	1 068 954	1 427 197	1 368 695	1 325 163	1 203 220	1 440 338
Sorgho	166 998	129 282	168 215	163 879	185 300	74 616	82 842	87 666	92 866	80 716	54 986
TOTAL	3 632 306	3 061 167	3 446 954	3 221 250	3 561 660	2 341 568	3 366 069	3 259 745	3 271 956	2 791 715	3 423 412

\*Chiffres provisoires



\*Chiffres provisoires

Résultats Collecte 2007/2008  
céréales et oléoprotéagineux

AVEYRON  
60 321 T  
1,8% de la collecte régionale

LOT  
52 135 T  
1,5% de la collecte régionale

TARN-ET-GARONNE  
424 815 T  
12,7% de la collecte régionale

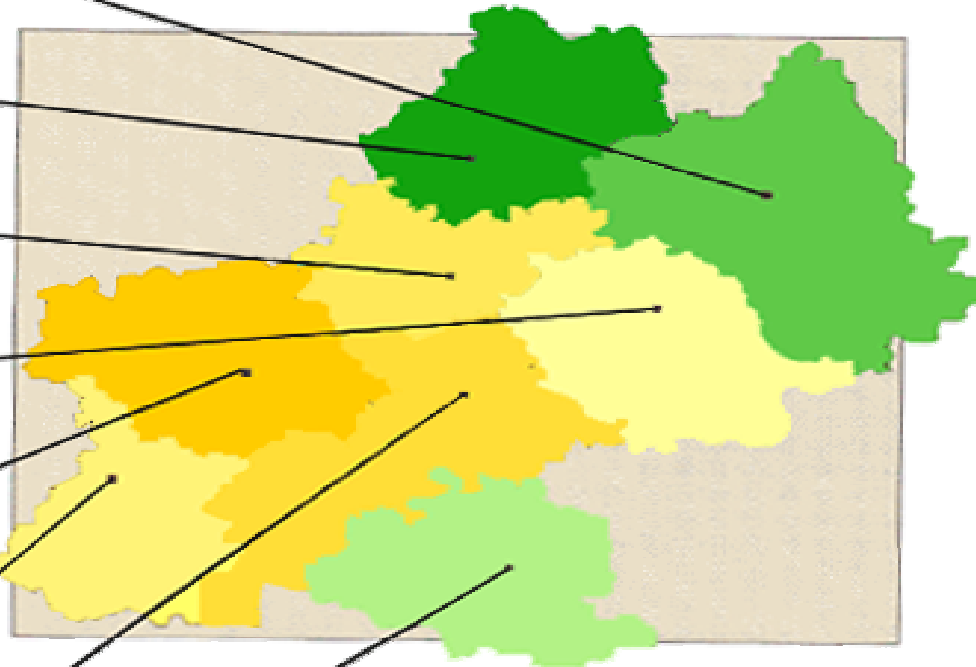
TARN  
268 356 T  
8,1 % de la collecte régionale

GERS  
1 277 181 T  
38,4 % de la collecte régionale

HAUTES-PYRENEES  
346 517 T  
10,4 % de la collecte régionale

HAUTE-GARONNE  
789 063 T  
23,7 % de la collecte régionale

ARIEGE  
102 790 T  
3,4% de la collecte régionale



8 Départements

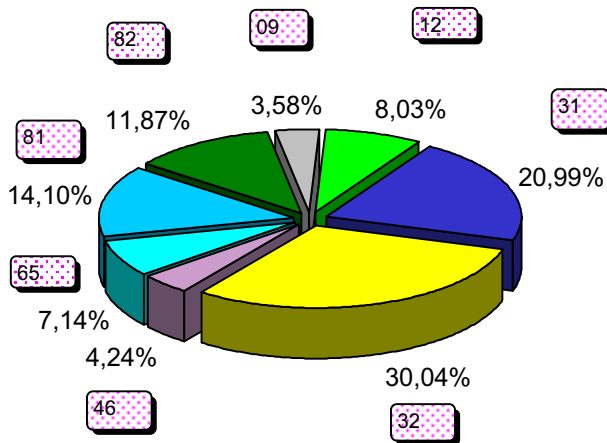
La région de France la plus étendue

# SURFACE - PRODUCTION - COLLECTE TOUTES CEREALES

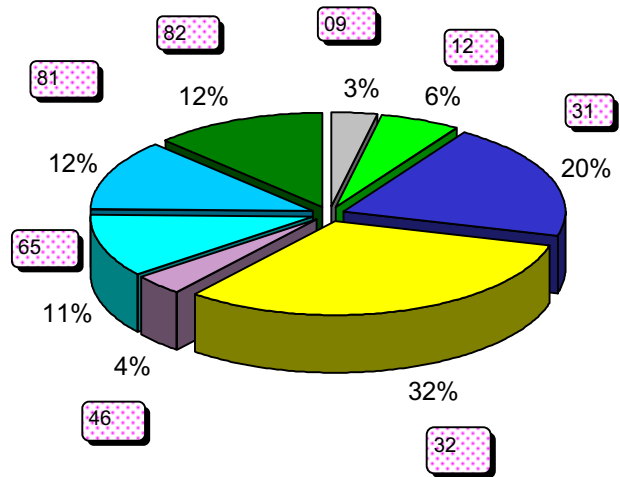
**CAMPAGNE 2007/2008**

DEPARTEMENTS	SURFACE ha	RENDEMENT q/ha	PRODUCTION tonnes	COLLECTE tonnes
ARIEGE	24 325	48	117 041	87 362
AVEYRON	54 520	40	217 494	57 377
HAUTE- GARONNE	142 495	51	725 708	619 259
GERS	204 010	57	1 153 800	1 067 109
LOT	28 820	47	135 839	44 371
HAUTES- PYRENEES	48 515	81	391 133	340 230
TARN	95 750	47	452 722	213 507
TARN-ET-GARONNE	80 580	56	452 612	362 500
<b>MIDI-PYRENEES</b>	<b>679 015</b>	<b>54</b>	<b>3 646 349</b>	<b>2 791 715</b>

**SURFACE**

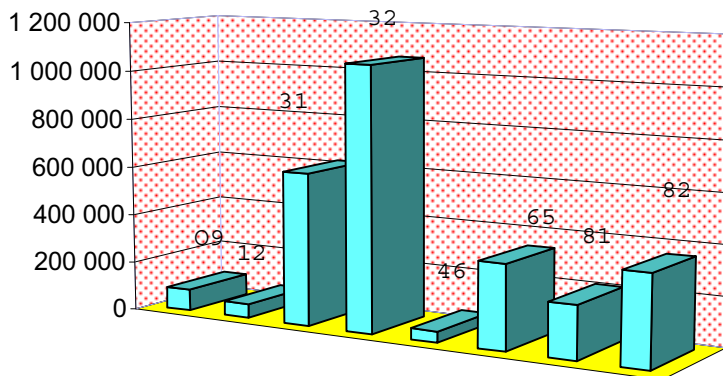


**PRODUCTION**



**COLLECTE**

**Tonnes**

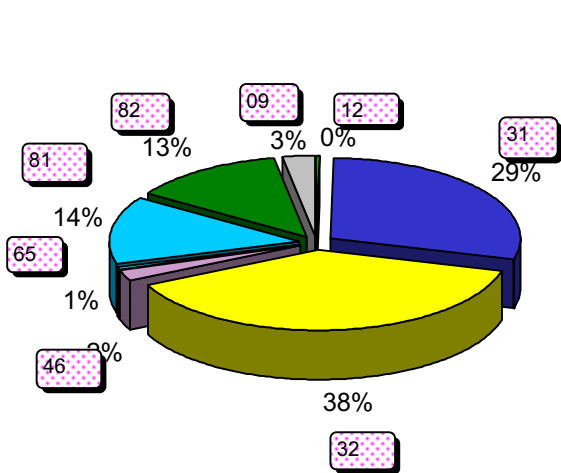


# SURFACE - PRODUCTION - COLLECTE OLEOPROTEAGINEUX

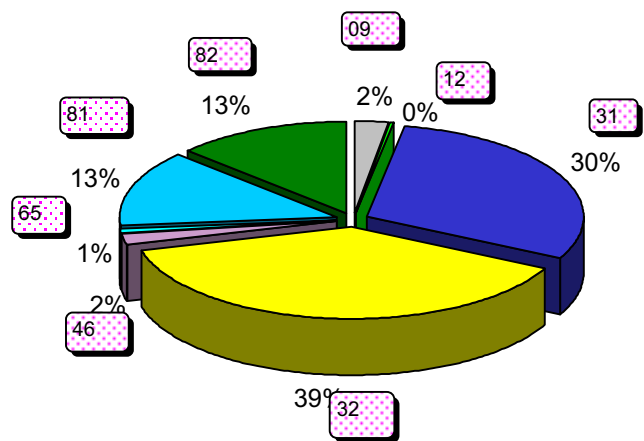
CAMPAGNE 2007/2008

DEPARTEMENTS	SURFACE ha	RENDEMENT q/ha	PRODUCTION tonnes	COLLECTE tonnes
ARIEGE	6 510	22	14 320	15 428
AVEYRON	660	25	1 663	2 944
HAUTE- GARONNE	70 400	24	171 380	169 804
GERS	92 900	24	222 300	210 072
LOT	5 330	22	11 748	7 764
HAUTES- PYRENEES	1 780	26	4 592	6 287
TARN	32 900	23	77 100	54 849
TARN-ET-GARONNE	31 300	24	75 080	62 315
<b>MIDI-PYRENEES</b>	<b>241 780</b>	<b>24</b>	<b>578 183</b>	<b>529 463</b>

SURFACE

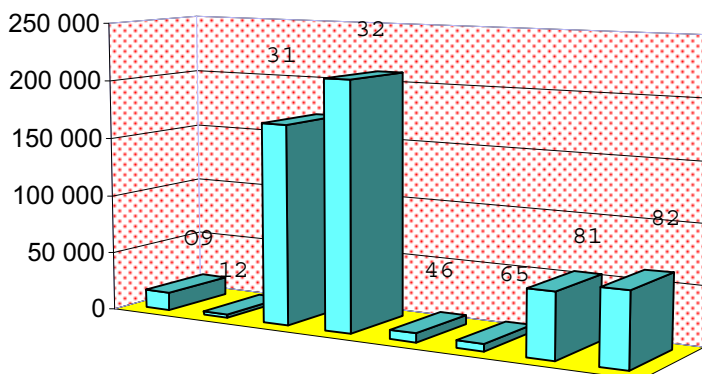


PRODUCTION



COLLECTE

Tonnes

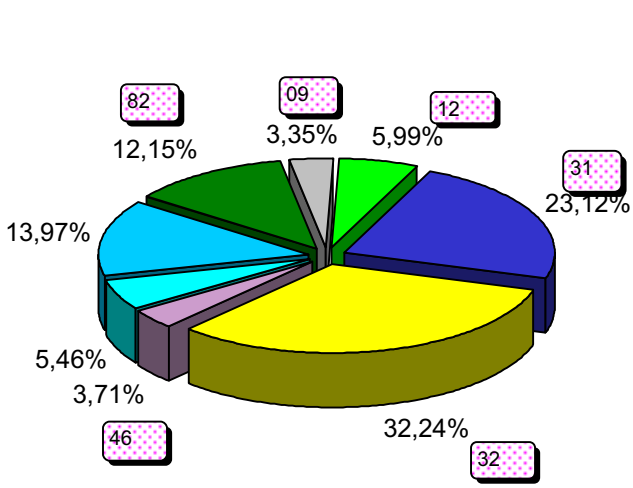


**SURFACE-PRODUCTION -COLLECTE-CEREALES-OLEOPROTEAGINEUX**

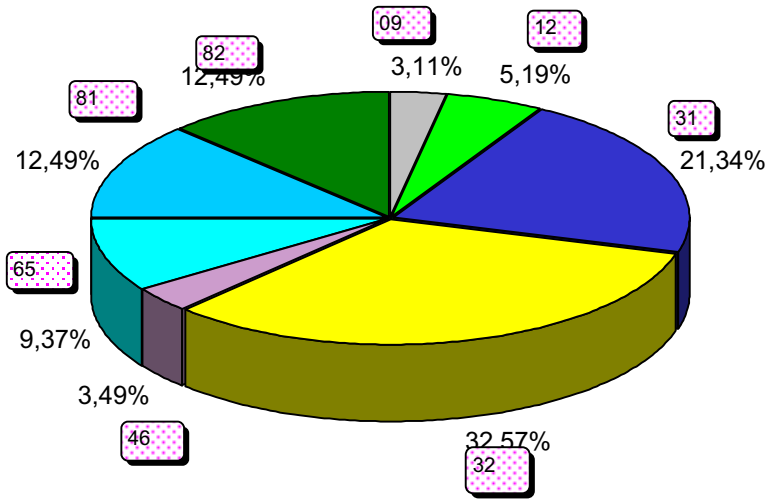
**CAMPAGNE 2007/2008**

DEPARTEMENTS	SURFACE ha	RENDEMENT q/ha	PRODUCTION tonnes	COLLECTE tonnes
ARIEGE	30 835	43	131 361	102 790
AVEYRON	55 180	40	219 157	60 321
HAUTE- GARONNE	212 895	42	897 088	789 063
GERS	296 910	46	1 376 100	1 277 181
LOT	34 150	43	147 587	52 135
HAUTES- PYRENEES	50 295	79	395 725	346 517
TARN	128 650	41	529 822	268 356
TARN-ET-GARONNE	111 880	47	527 692	424 815
<b>MIDI-PYRENEES</b>	<b>920 795</b>	<b>46</b>	<b>4 224 532</b>	<b>3 321 178</b>

**SURFACE**

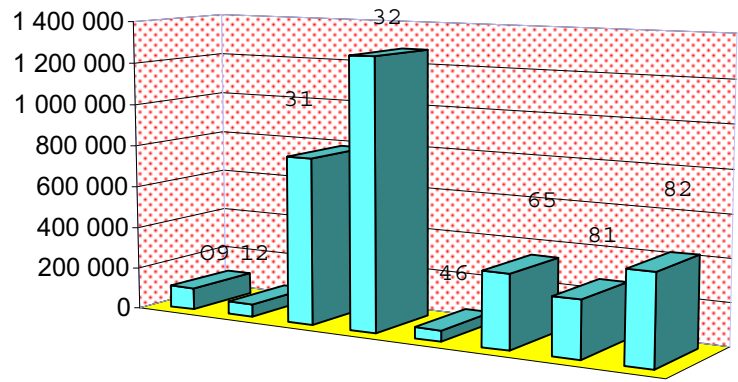


**PRODUCTION**



**COLLECTE**

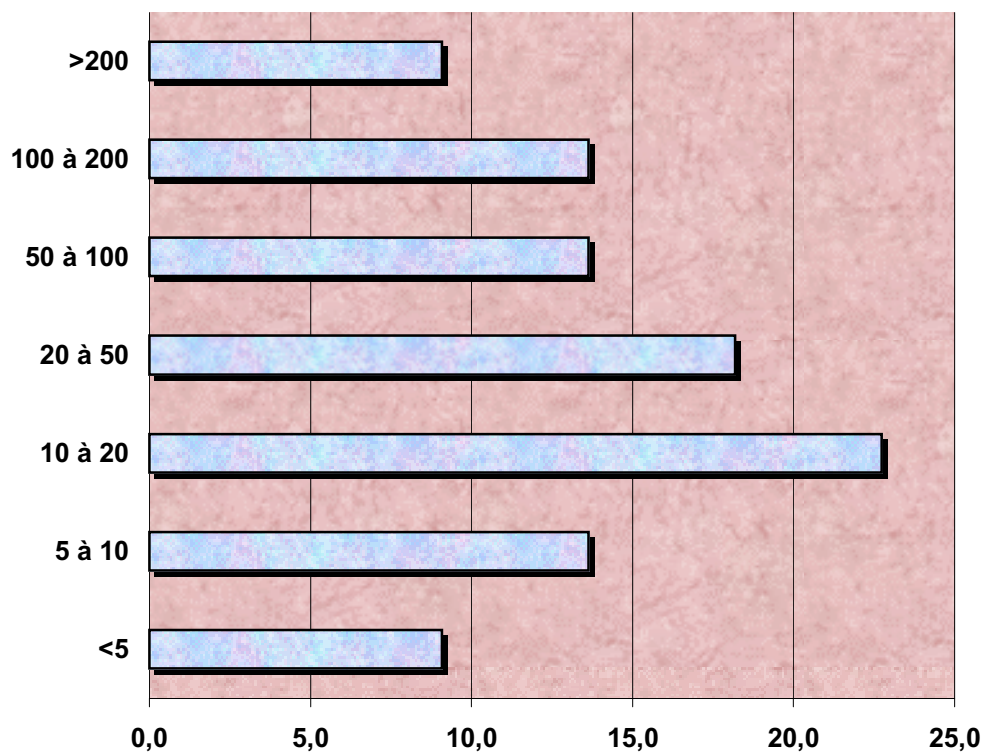
**Tonnes**



**REPARTITION DES COOPERATIVES  
SELON LA COLLECTE DE CEREALES**

<b>REPARTITION DE LA COLLECTE</b> (en milliers de tonnes)	<b>%population</b>	<b>NOMBRE DE SCA</b>
<5	9,1	2
5 à 10	13,6	3
10 à 20	22,7	5
20 à 50	18,2	4
50 à 100	13,6	3
100 à 200	13,6	3
>200	9,1	2
	100	22

**Répartition % population**

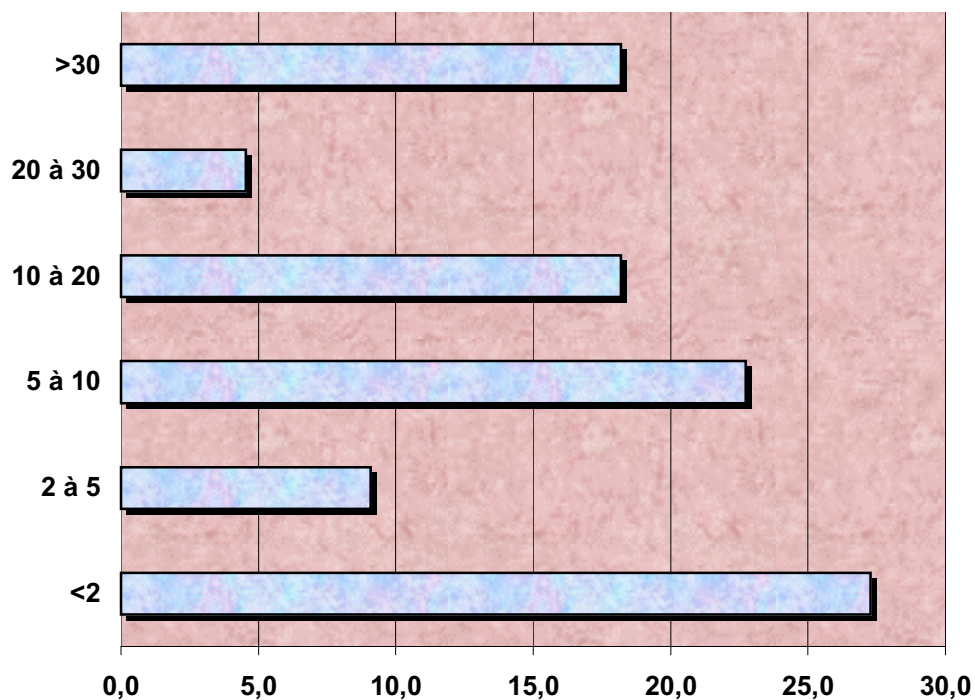


<b>MEDIANE</b>	<b>34,2</b>
<b>MOYENNE</b>	<b>64,6</b>
<b>MINIMUM</b>	<b>0,0</b>
<b>MAXIMUM</b>	<b>226,3</b>

**REPARTITION DES COOPERATIVES  
SELON LA COLLECTE D'OLEAGINEUX**

<b>REPARTITION DE LA COLLECTE</b> (en milliers de tonnes)	<b>%population</b>	<b>NOMBRE DE SCA</b>
<2	27,3	6
2 à 5	9,1	2
5 à 10	22,7	5
10 à 20	18,2	4
20 à 30	4,5	1
>30	18,2	4
	<b>100</b>	<b>22</b>

**Répartition % population**

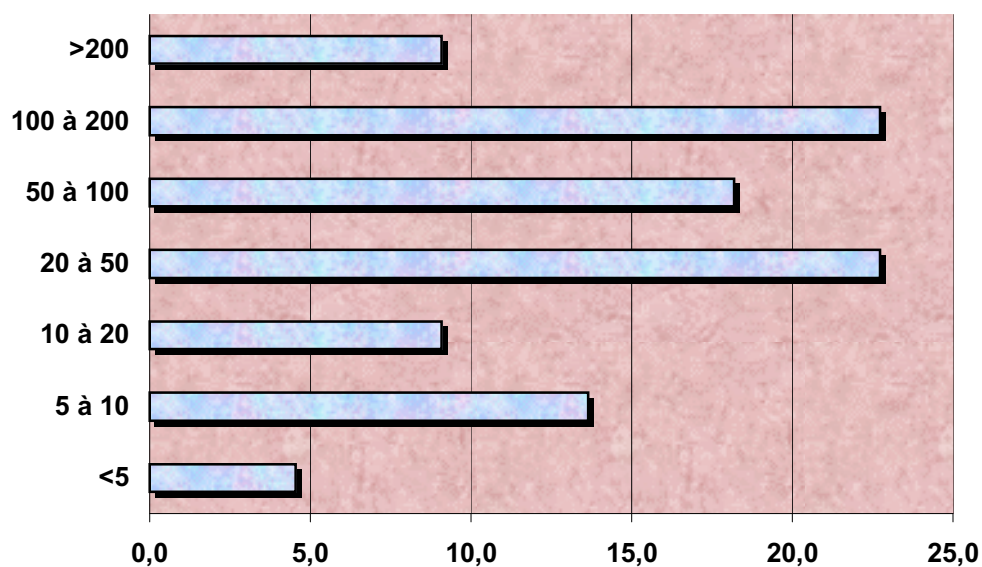


<b>MEDIANE</b>	<b>6,9</b>
<b>MOYENNE</b>	<b>13,9</b>
<b>MINIMUM</b>	<b>0,0</b>
<b>MAXIMUM</b>	<b>72,2</b>

**REPARTITION DES COOPERATIVES  
SELON LA COLLECTE TOTALE**

<b>REPARTITION DE LA COLLECTE</b>	<b>%population</b>	<b>NOMBRE DE SCA</b>
(en milliers de tonnes)		
<5	4,5	1
5 à 10	13,6	3
10 à 20	9,1	2
20 à 50	22,7	5
50 à 100	18,2	4
100 à 200	22,7	5
>200	9,1	2
	100	22

**Répartition % population**



<b>MEDIANE</b>	<b>41,3</b>
<b>MOYENNE</b>	<b>78,5</b>
<b>MINIMUM</b>	<b>0,0</b>
<b>MAXIMUM</b>	<b>298,5</b>

***Prix d'Achats***  
***Prix de Ventas***  
***Marges***

# PRIX MOYENS D'ACHAT

## PRIX MOYENS DE VENTES + ACHATS

Définitions :

### Prix d'achat

Il s'agit du prix moyen d'achat hors T.V.A. - Taxes à la charge du producteur - services (séchage, égrenage, etc... ) déduits - majorations mensuelles, ristournes comprises.

### Prix de vente

Les prix sont « départ magasin », hors taxes, majorations mensuelles incluses.

### Marges

Elles résultent de la différence :

$$\text{PRIX DE VENTE / TONNE} - \text{PRIX D'ACHAT / TONNE}$$

**EVOLUTION DES PRIX MOYENS D ACHAT ET  
DE VENTE COOPERATIVES  
(céréales+oléagineux euros/T)**

BLE TENDRE	1997/1998	1998/1999	1999/2000	2000/2001	2001/2002	2002/2003	2003/2004	2004/2005	2005/2006	2006/2007	2007/2008
PRIX D ACHAT	128	107	109	116	119	103	120	108	106	119	207
PRIX DE VENTE	146	128	132	139	138	126	143	132	127	144	231
MARGE	18	20	23	23	23	23	23	24	21	25	24
PRIX INTERVENTION	118	116	116	107	100	100	100	100	100	100	100

BLE DUR	1997/1998	1998/1999	1999/2000	2000/2001	2001/2002	2002/2003	2003/2004	2004/2005	2005/2006	2006/2007	2007/2008
PRIX D ACHAT	177	127	116	113	144	133	156	131	140	154	302
PRIX DE VENTE	186	146	137	131	168	155	173	153	162	175	327
MARGE	10	19	21	18	23	22	17	22	22	21	25
PRIX INTERVENTION	118	116	116	107	100	100	100	100	100	100	100

ORGE	1997/1998	1998/1999	1999/2000	2000/2001	2001/2002	2002/2003	2003/2004	2004/2005	2005/2006	2006/2007	2007/2008
PRIX D ACHAT	113	95	96	93	101	88	99	91	94	100	163
PRIX DE VENTE	133	115	122	118	127	115	136	118	118	130	205
MARGE	20	20	27	25	23	27	37	27	24	30	42
PRIX INTERVENTION	118	116	116	107	100	100	100	100	100	100	100

MAIS	1997/1998	1998/1999	1999/2000	2000/2001	2001/2002	2002/2003	2003/2004	2004/2005	2005/2006	2006/2007	2007/2008
PRIX D ACHAT	108	102	103	99	98	98	129	90	102	131	182
PRIX DE VENTE	130	129	127	123	125	119	142	119	121	145	197
MARGE	22	27	24	24	23	21	13	29	19	14	15
PRIX INTERVENTION	118	116	116	107	100	100	100	100	100	100	100

SORGHO	1997/1998	1998/1999	1999/2000	2000/2001	2001/2002	2002/2003	2003/2004	2004/2005	2005/2006	2006/2007	2007/2008
PRIX D ACHAT	101	89	91	86	90	81	109	82	90	107	162
PRIX DE VENTE	124	119	119	116	118	110	137	112	120	137	199
MARGE	23	30	29	30	23	29	28	30	30	30	37
PRIX INTERVENTION	118	116	116	107	100	100	100	100	100	100	100

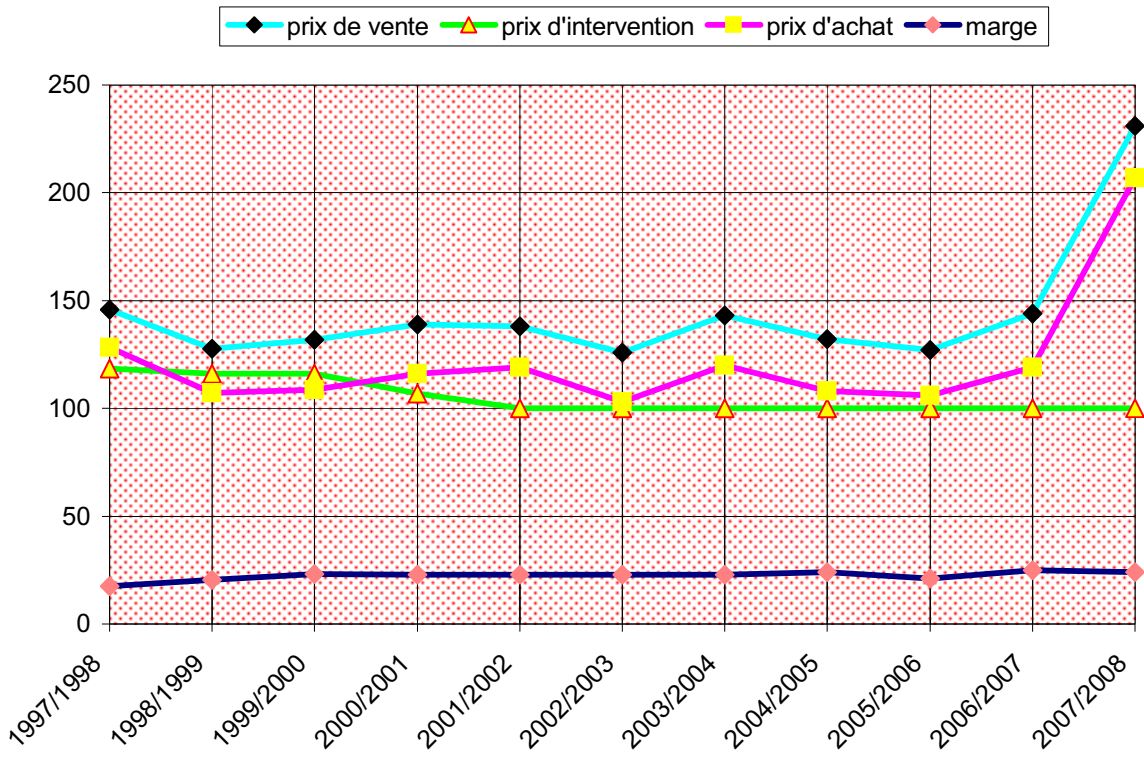
TOURNESOL	1997/1998	1998/1999	1999/2000	2000/2001	2001/2002	2002/2003	2003/2004	2004/2005	2005/2006	2006/2007	2007/2008
PRIX D ACHAT	197	203	175	167	235	247	213	205	202	207	400
PRIX DE VENTE	245	237	202	213	272	272	251	243	225	245	443
MARGE	48	34	27	46	46	25	38	38	24	38	43

COLZA	1997/1998	1998/1999	1999/2000	2000/2001	2001/2002	2002/2003	2003/2004	2004/2005	2005/2006	2006/2007	2007/2008
PRIX D ACHAT	198	205	147	159	202	203	210	193	187	215	286
PRIX DE VENTE	233	232	180	218	247	247	250	224	226	262	348
MARGE	34	27	33	59	46	44	40	31	39	47	62

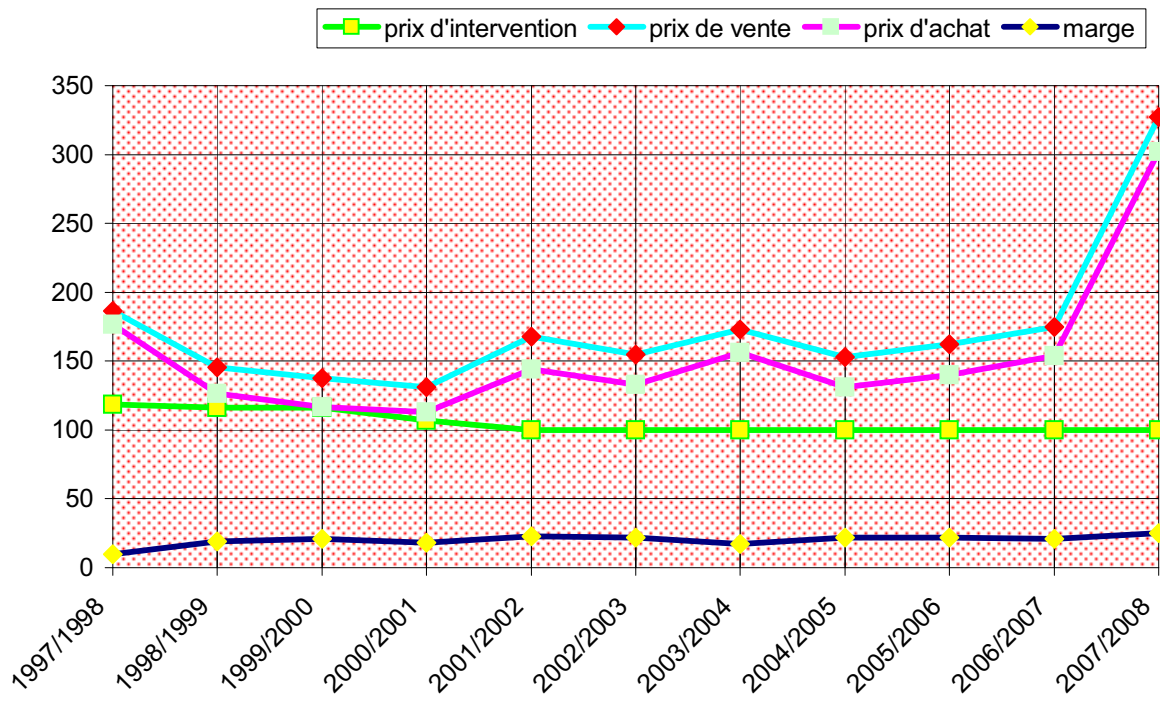
SOJA	1997/1998	1998/1999	1999/2000	2000/2001	2001/2002	2002/2003	2003/2004	2004/2005	2005/2006	2006/2007	2007/2008
PRIX D ACHAT		156	164	195	190	197	215	188	195	197	329
PRIX DE VENTE		193	205	237	229	233	265	224	230	238	360
MARGE		37	41	42	39	36	50	36	35	41	31

POIS	1997/1998	1998/1999	1999/2000	2000/2001	2001/2002	2002/2003	2003/2004	2004/2005	2005/2006	2006/2007	2007/2008
PRIX D ACHAT	160	112	113	127	143	129	123	138	116	116	165
PRIX DE VENTE	173	136	135	152	163	147	156	153	140	143	205
MARGE	13	24	22	25	20	18	33	15	24	27	40

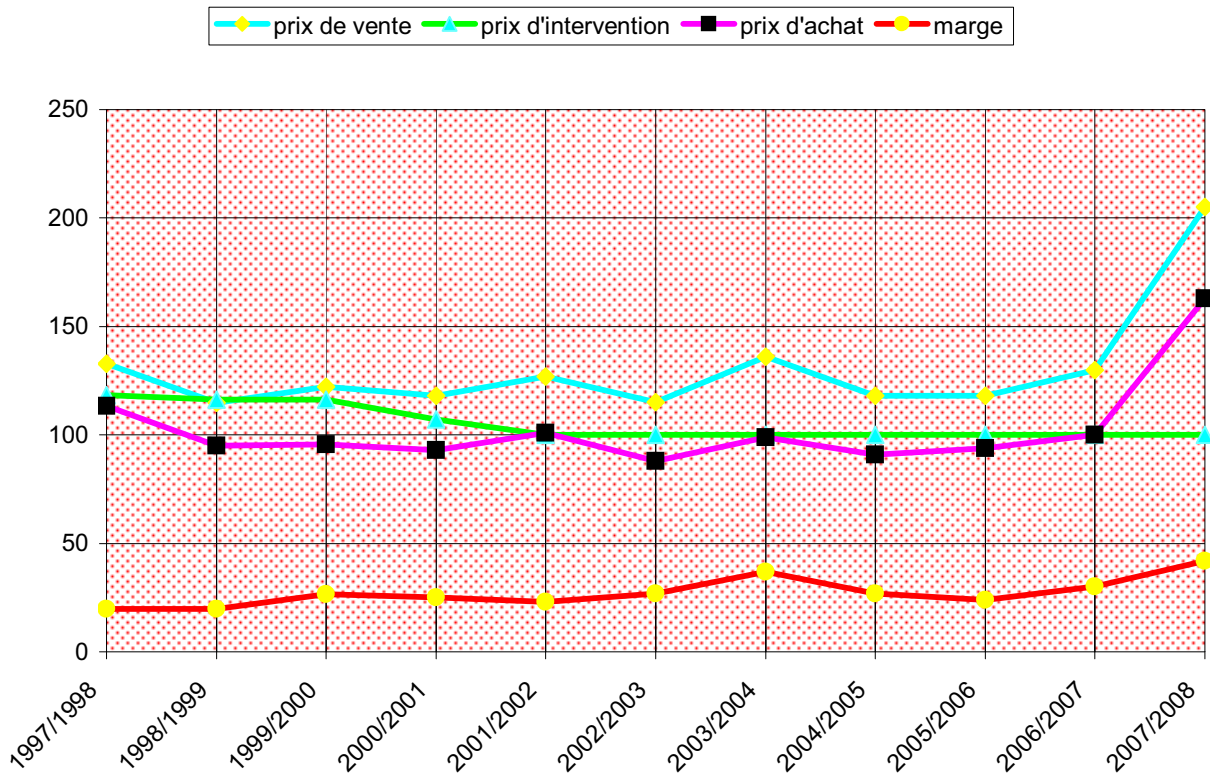
**EVOLUTION DES PRIX D ACHAT VENTE MARGE  
INTERVENTION BLE TENDRE COOPERATIVES  
(euros courants)**



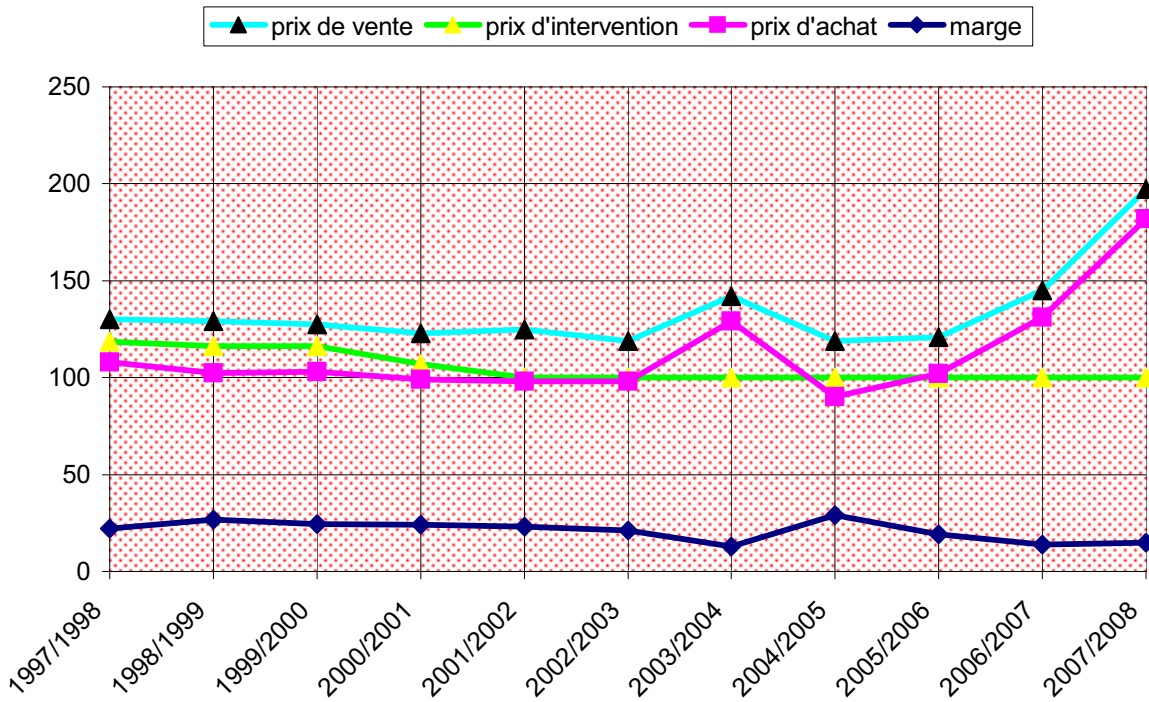
**EVOLUTION DES PRIX D ACHAT VENTE MARGE  
INTERVENTION BLE DUR COOPERATIVES  
(euros courants)**



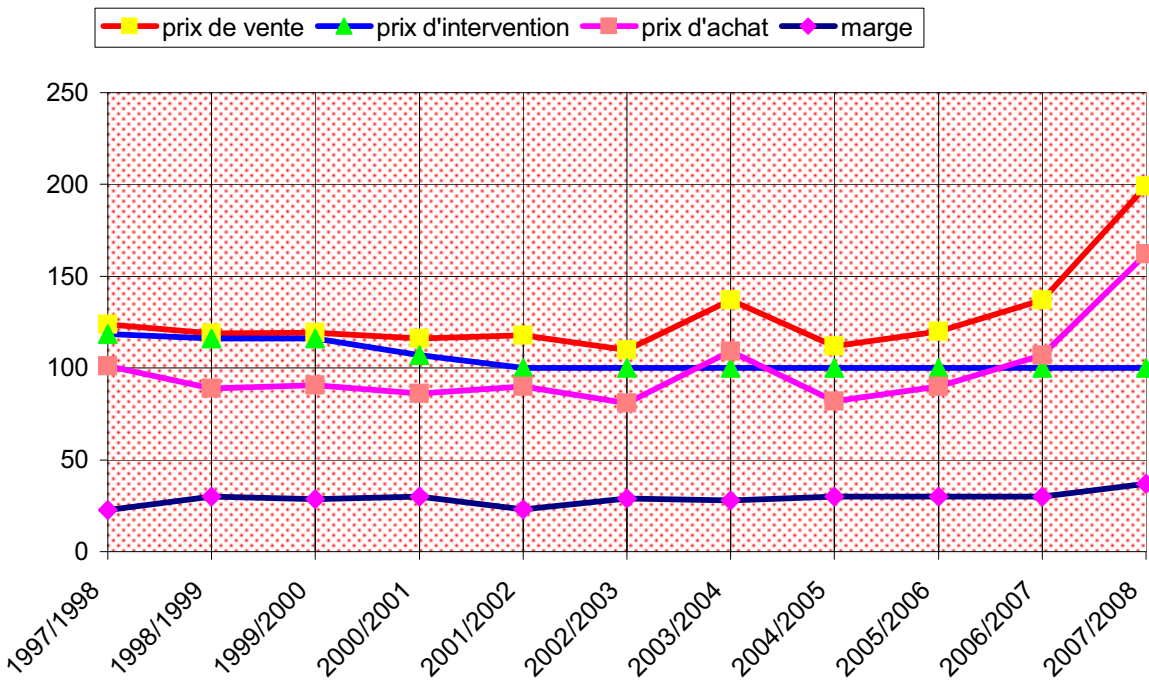
**EVOLUTION DES PRIX D'ACHAT VENTE MARGE  
INTERVENTION ORGE  
COOPERATIVES  
(euros courants)**



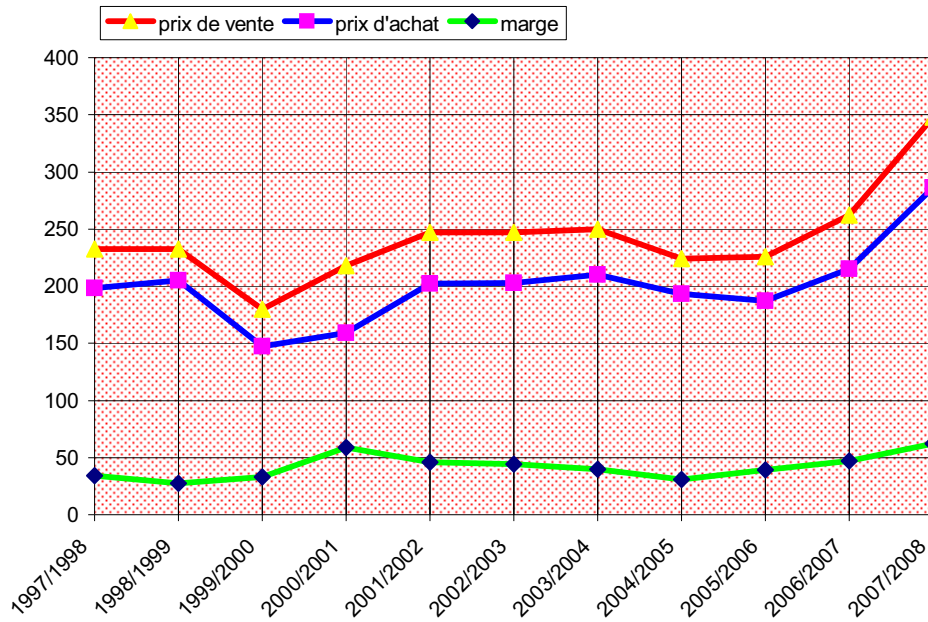
**EVOLUTION DES PRIX D'ACHAT VENTE MARGE  
INTERVENTION MAIS  
COOPERATIVES  
(euros courants)**



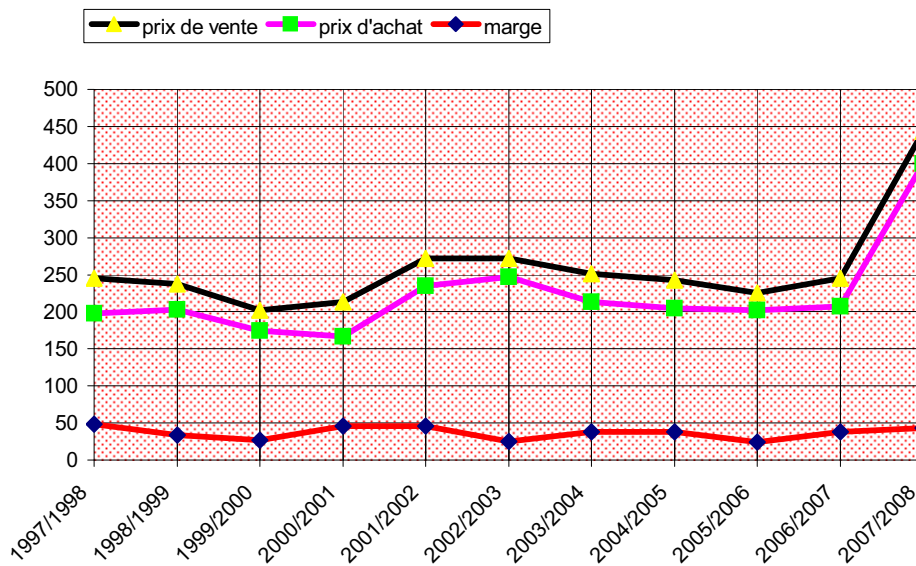
**EVOLUTION DES PRIX D'ACHAT VENTE MARGE  
INTERVENTION SORGHO COOPERATIVES  
(euros courants)**



**EVOLUTION DES PRIX D'ACHAT VENTE MARGE  
COLZA  
COOPERATIVES  
(euros courants)**

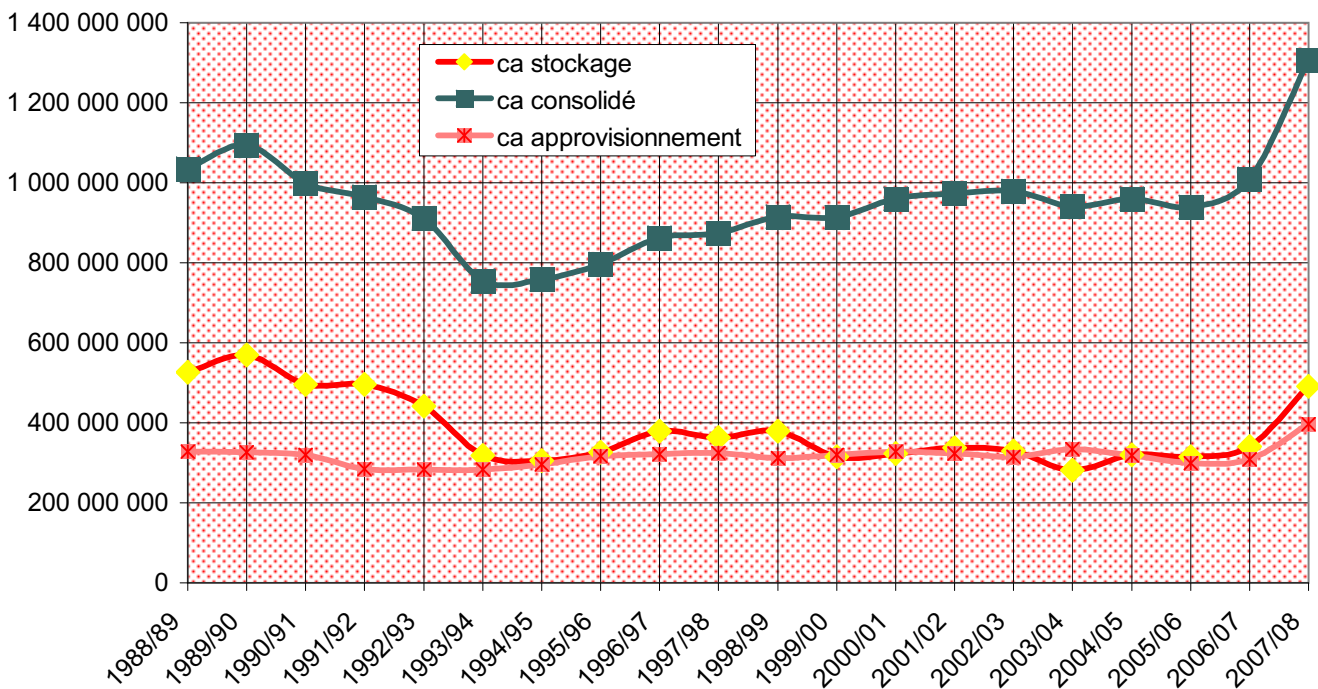


**EVOLUTION DES PRIX D'ACHAT VENTE MARGE  
TOURNESOL  
COOPERATIVES  
(euros courants)**

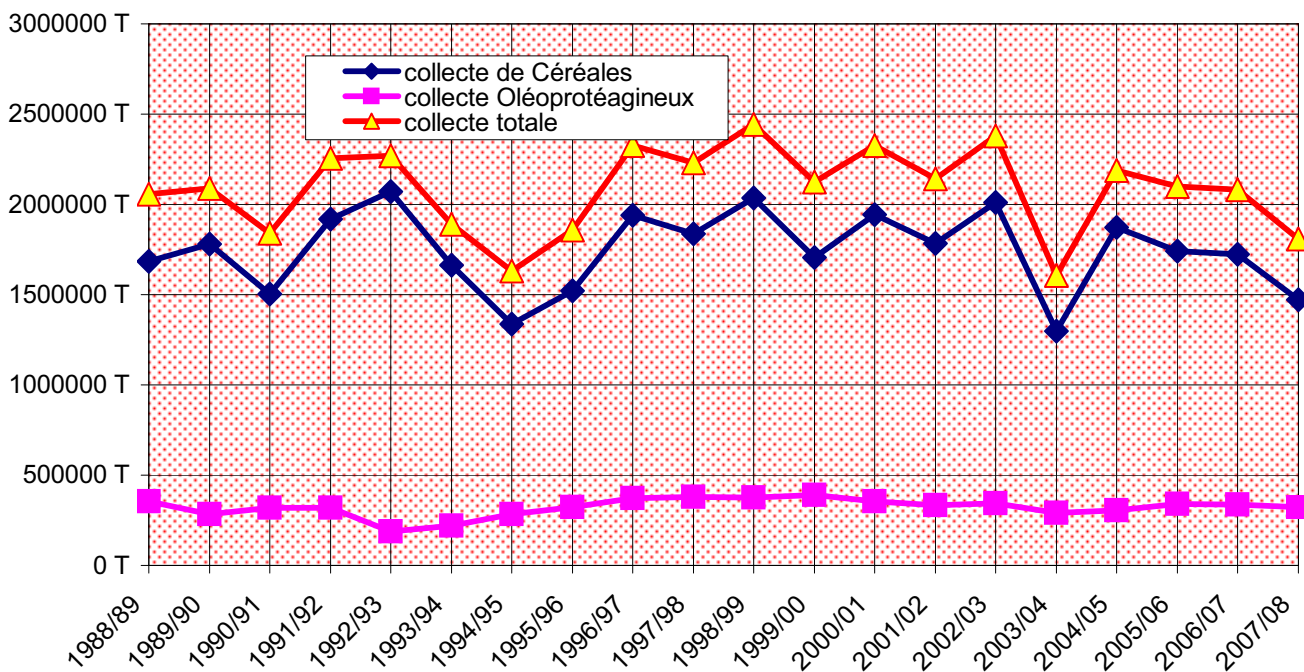


***Résultats Obtenus  
en Matière  
d'Activité  
et de Rentabilité***

**EVOLUTION DES COOPERATIVES  
SELON LE CHIFFRE D'AFFAIRES  
CONSOLIDE STOCKAGE  
APPROVISIONNEMENT  
(euros courants)**



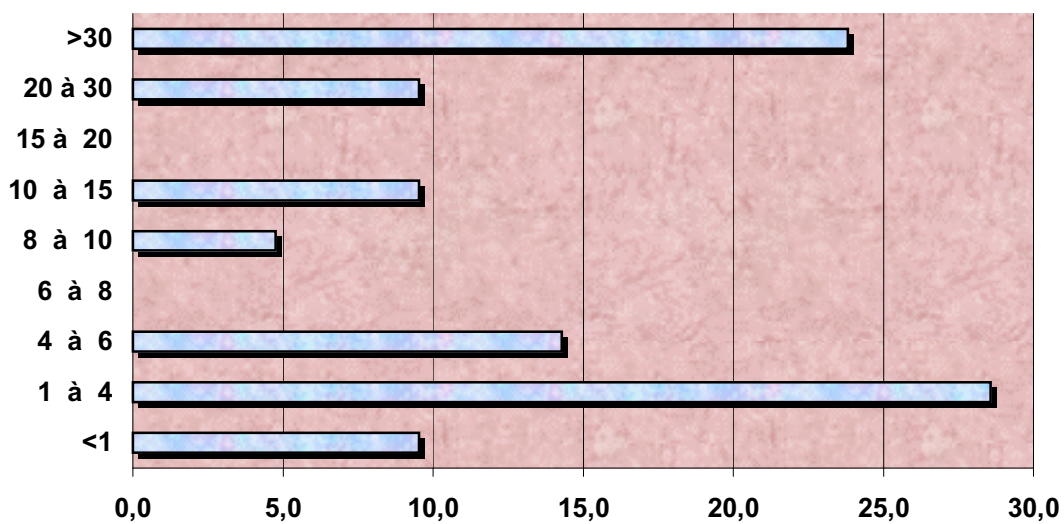
**EVOLUTION COLLECTE CEREALES  
OLEAGINEUX TOTALE COOPERATIVES**



**REPARTITION DES COOPERATIVES  
SELON LE CHIFFRE D'AFFAIRES  
CEREALES**

REPARTITION CA CEREALES (en millions d'euros)	%population	NOMBRE DE SCA
<1	9,5	2
1 à 4	28,6	6
4 à 6	14,3	3
6 à 8	0,0	0
8 à 10	4,8	1
10 à 15	9,5	2
15 à 20	0,0	0
20 à 30	9,5	2
>30	23,8	5
	100	21

**Répartition % population**

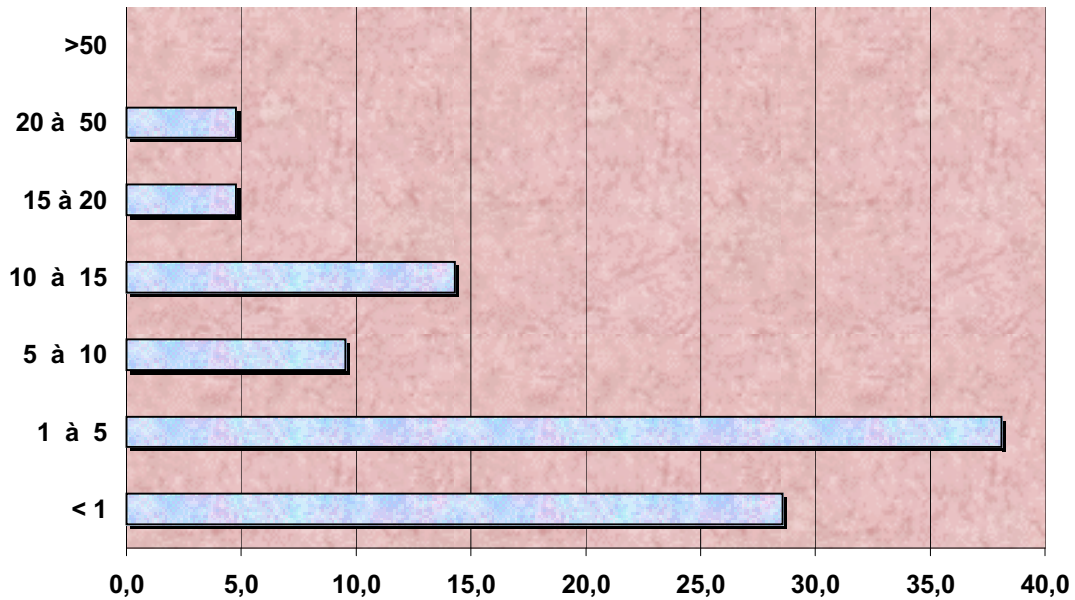


<b>MEDIANE</b>	<b>4,7</b>
<b>MOYENNE</b>	<b>14,6</b>
<b>MINIMUM</b>	<b>0,7</b>
<b>MAXIMUM</b>	<b>63,2</b>

**REPARTITION DES COOPERATIVES  
SELON LE CHIFFRE D'AFFAIRES  
OLEOPROTEAGINEUX**

REPARTITION CA OLEAGINEUX (en millions d'euros)	%population	NOMBRE DE SCA
< 1	28,6	6
1 à 5	38,1	8
5 à 10	9,5	2
10 à 15	14,3	3
15 à 20	4,8	1
20 à 50	4,8	1
>50	0,0	0
	100	21

**Répartition % population**

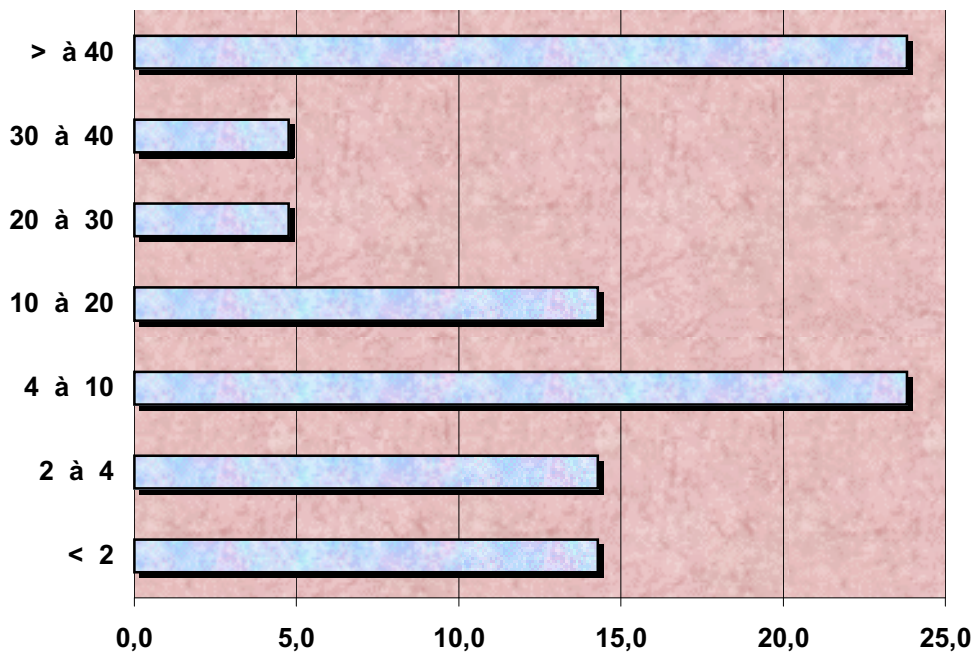


<b>MEDIANE</b>	<b>2,5</b>
<b>MOYENNE</b>	<b>6,0</b>
<b>MINIMUM</b>	<b>0,2</b>
<b>MAXIMUM</b>	<b>32,5</b>

**REPARTITION DES COOPERATIVES  
SELON LE CHIFFRE D'AFFAIRES  
STOCKAGE  
( céréales + oléagineux)**

REPARTITION CA STOCKAGE (en millions d'euros)	%population	NOMBRE DE SCA
< 2	14,3	3
2 à 4	14,3	3
4 à 10	23,8	5
10 à 20	14,3	3
20 à 30	4,8	1
30 à 40	4,8	1
> à 40	23,8	5
	100	21

**Répartition % population**

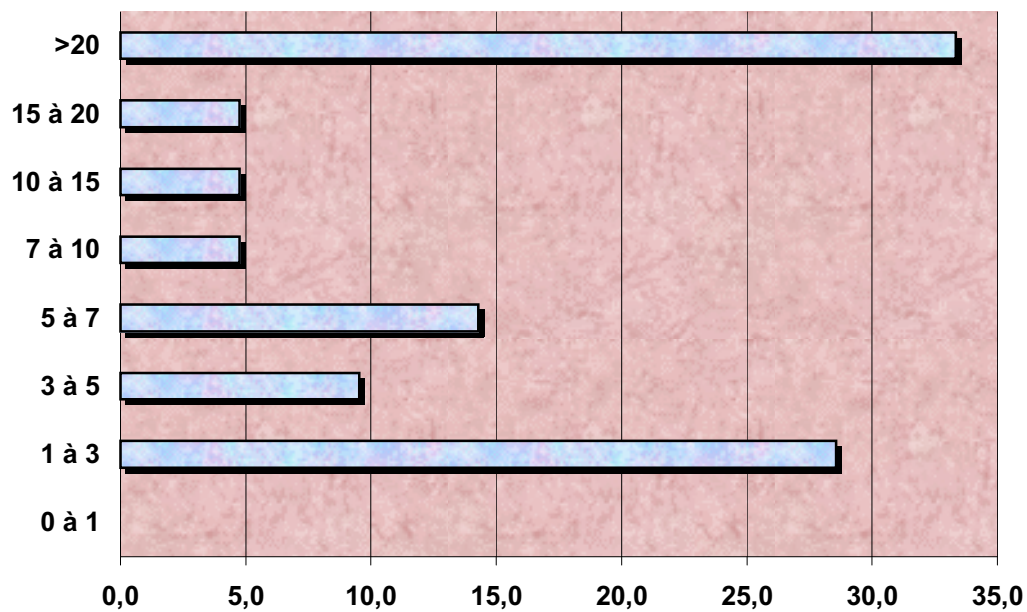


MEDIANE	7,8
MOYENNE	20,7
MINIMUM	0,9
MAXIMUM	95,7

**REPARTITION DES COOPERATIVES  
SELON LE CHIFFRE D'AFFAIRES  
APPROVISIONNEMENT**

REPARTITION CA APPROVISIONNEMENT (en millions d'euros)	%population	NOMBRE DE SCA
0 à 1	0,0	0
1 à 3	28,6	6
3 à 5	9,5	2
5 à 7	14,3	3
7 à 10	4,8	1
10 à 15	4,8	1
15 à 20	4,8	1
>20	33,3	7
	100	21

**Répartition % population**

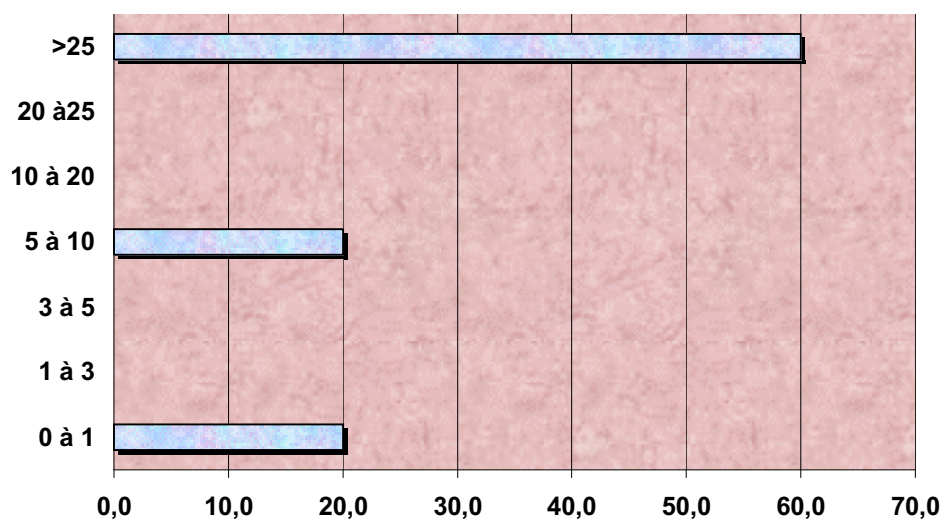


<b>MEDIANE</b>	<b>6,9</b>
<b>MOYENNE</b>	<b>17,3</b>
<b>MINIMUM</b>	<b>1,4</b>
<b>MAXIMUM</b>	<b>93,8</b>

**REPARTITION DES COOPERATIVES  
SELON LE CHIFFRE D'AFFAIRES  
PRODUCTIONS ANIMALES**

REPARTITION CA PRODUCTIONS ANIMALES (en millions d'euros)	%population	NOMBRE DE SCA
0 à 1	20,0	1
1 à 3	0,0	0
3 à 5	0,0	0
5 à 10	20,0	1
10 à 20	0,0	0
20 à 25	0,0	0
>25	60,0	3
	100	5

**Répartition % population**

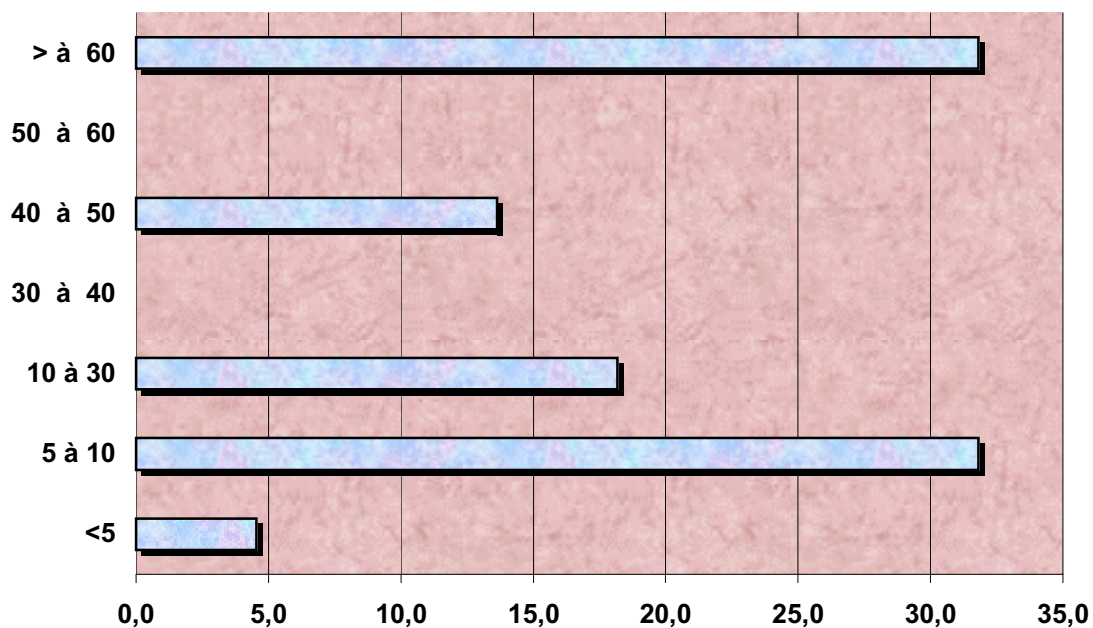


<b>MEDIANE</b>	<b>71,9</b>
<b>MOYENNE</b>	<b>56,9</b>
<b>MINIMUM</b>	<b>1,0</b>
<b>MAXIMUM</b>	<b>105,1</b>

**REPARTITION DES COOPERATIVES  
SELON LE CHIFFRE D'AFFAIRES  
CONSOLIDE**

REPARTITION CA CONSOLIDE (en millions deuros)	%population	NOMBRE DE SCA
<5	4,5	1
5 à 10	31,8	7
10 à 30	18,2	4
30 à 40	0,0	0
40 à 50	13,6	3
50 à 60	0,0	0
> à 60	31,8	7
	100	22

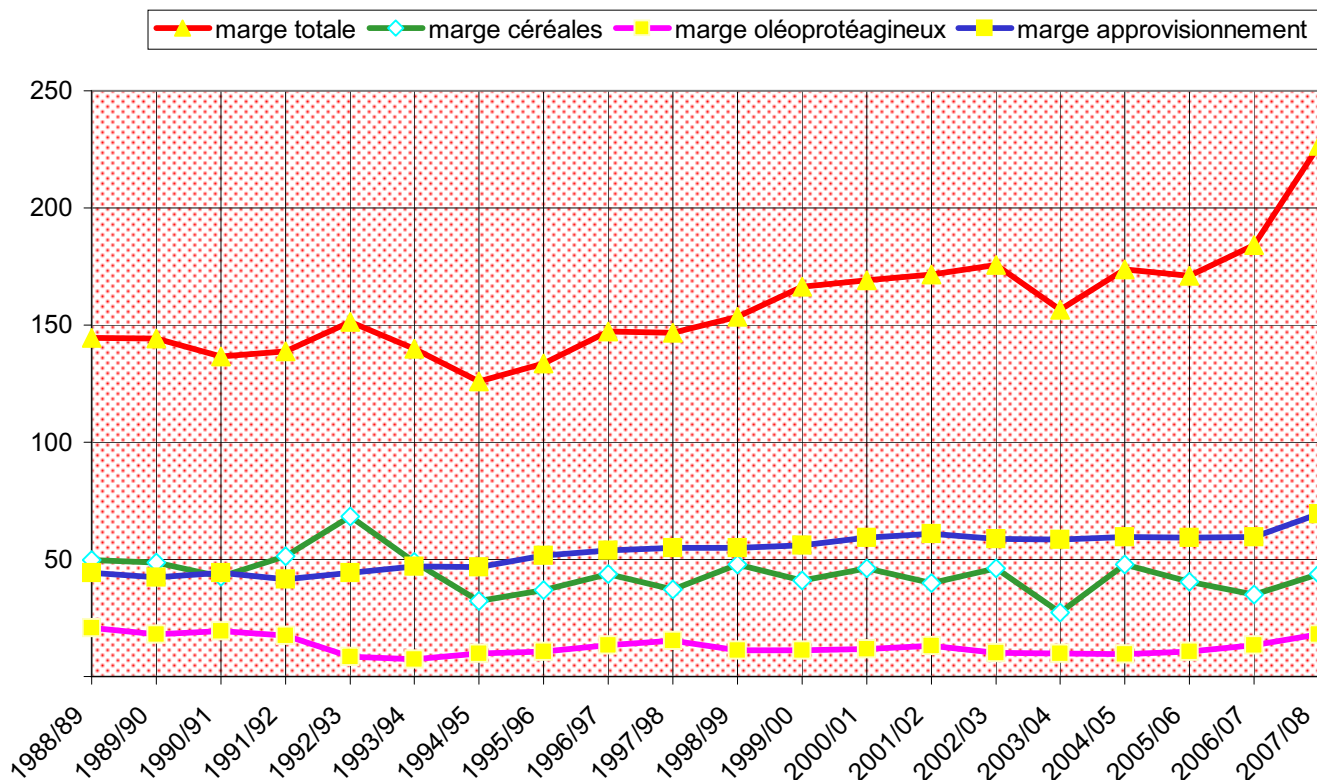
**Répartition % population**



<b>MEDIANE</b>	<b>24,6</b>
<b>MOYENNE</b>	<b>55,0</b>
<b>MINIMUM</b>	<b>3,9</b>
<b>MAXIMUM</b>	<b>212,9</b>

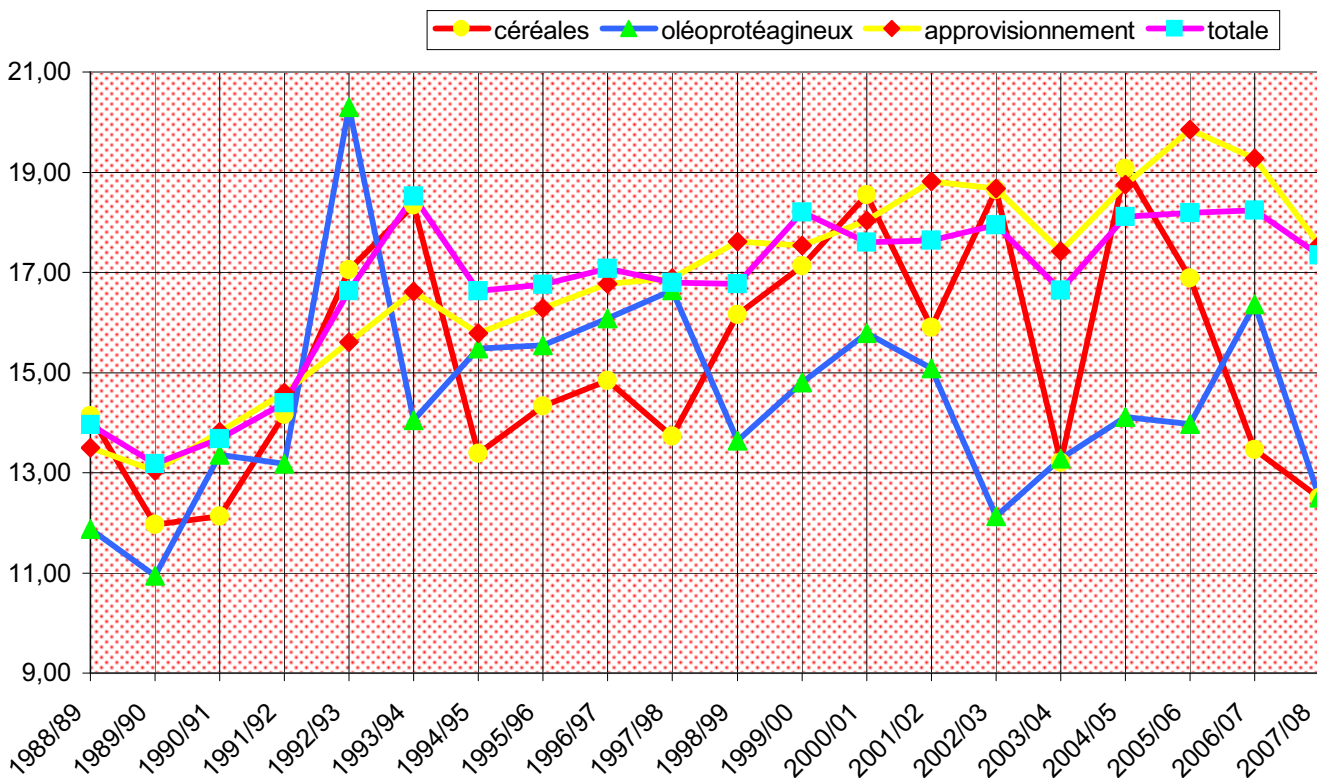
**EVOLUTION DES COOPERATIVES SELON LE MONTANT DES MARGES CEREALES OLEAGINEUX APPROVISIONNEMENT TOTALES (euros courants)**

**MILLIONS D EUROS**



**EVOLUTION COOPERATIVES SELON LES TAUX DE MARGES CEREALES / OLEAGINEUX APPROVISIONNEMENT / TOTALE**

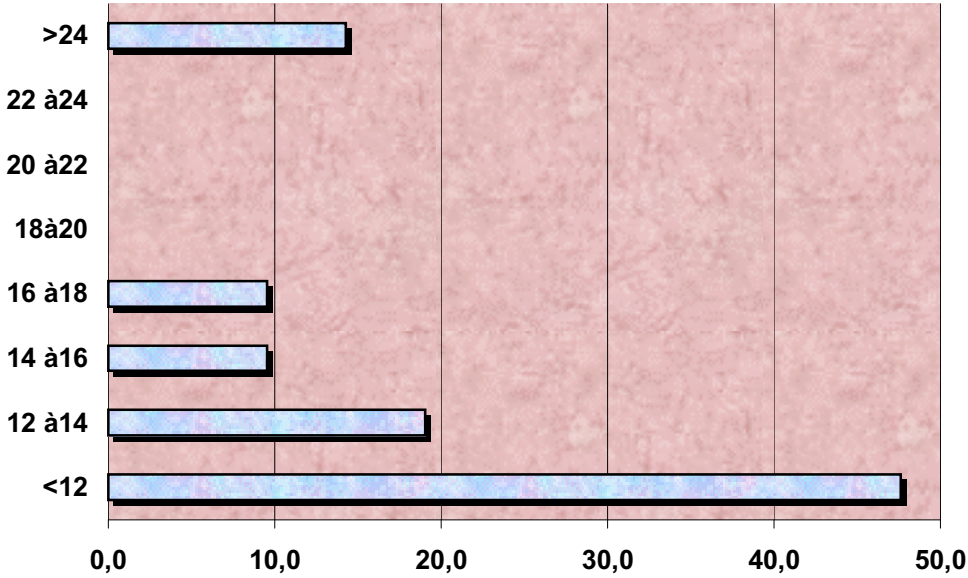
**% CA**



**REPARTITION DES COOPERATIVES  
SELON LE TAUX DE MARGE  
CEREALES**

REPARTITION Taux de Marge % CA	% Population	NOMBRE DE SCA
<12	47,6	10
12 à14	19,0	4
14 à16	9,5	2
16 à18	9,5	2
18à20	0,0	0
20 à22	0,0	0
22 à24	0,0	0
>24	14,3	3
	100	21

**Répartition % population**

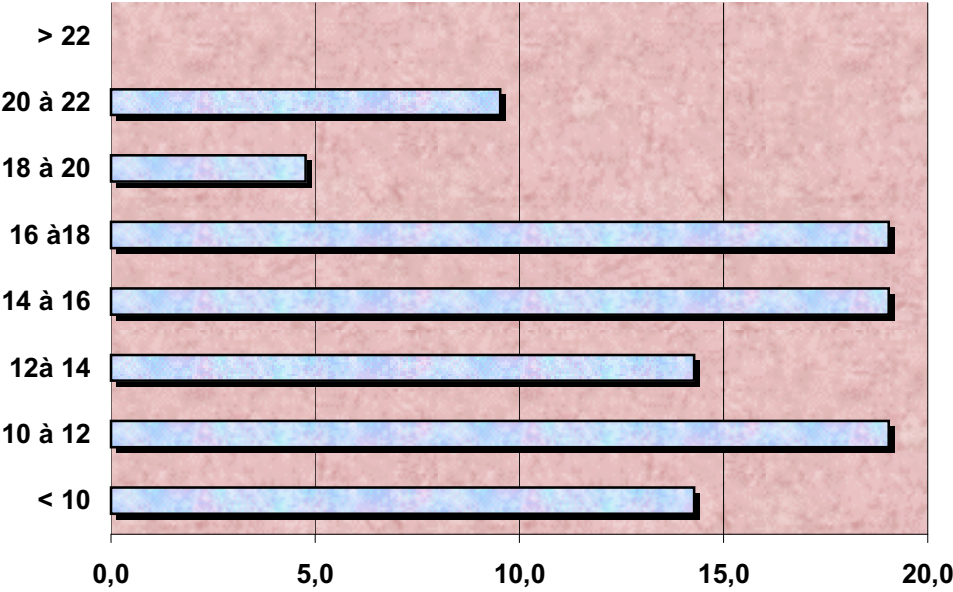


<b>MEDIANE</b>	12,2
<b>MOYENNE</b>	12,8
<b>MINIMUM</b>	5,3
<b>MAXIMUM</b>	29,3

**REPARTITION DES COOPERATIVES  
SELON LE TAUX DE MARGE  
OLEOPROTEAGINEUX**

REPARTITION Taux de Marge % CA	% Population	NOMBRE DE SCA
< 10	14,3	3
10 à 12	19,0	4
12à 14	14,3	3
14 à 16	19,0	4
16 à18	19,0	4
18 à 20	4,8	1
20 à 22	9,5	2
> 22	0,0	0
	100	21

**Répartition % population**

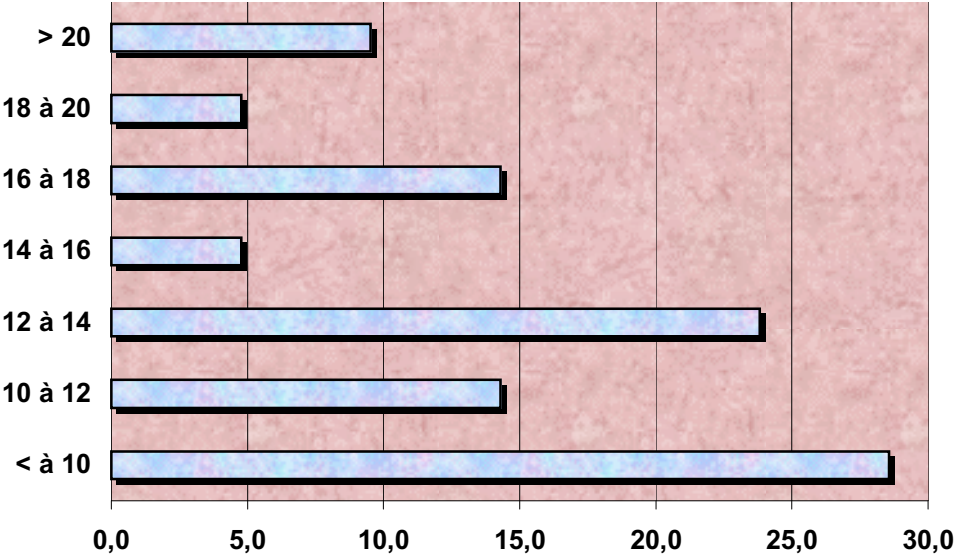


<b>MEDIANE</b>	14,1
<b>MOYENNE</b>	12,2
<b>MINIMUM</b>	4,9
<b>MAXIMUM</b>	21,9

**REPARTITION DES COOPERATIVES  
SELON LE TAUX DE MARGE  
STOCKAGE  
(céréales + oléagineux)**

REPARTITION Taux de Marge % CA	% Population	NOMBRE DE SCA
< à 10	28,6	6
10 à 12	14,3	3
12 à 14	23,8	5
14 à 16	4,8	1
16 à 18	14,3	3
18 à 20	4,8	1
> 20	9,5	2
	100	21

**Répartition % population**

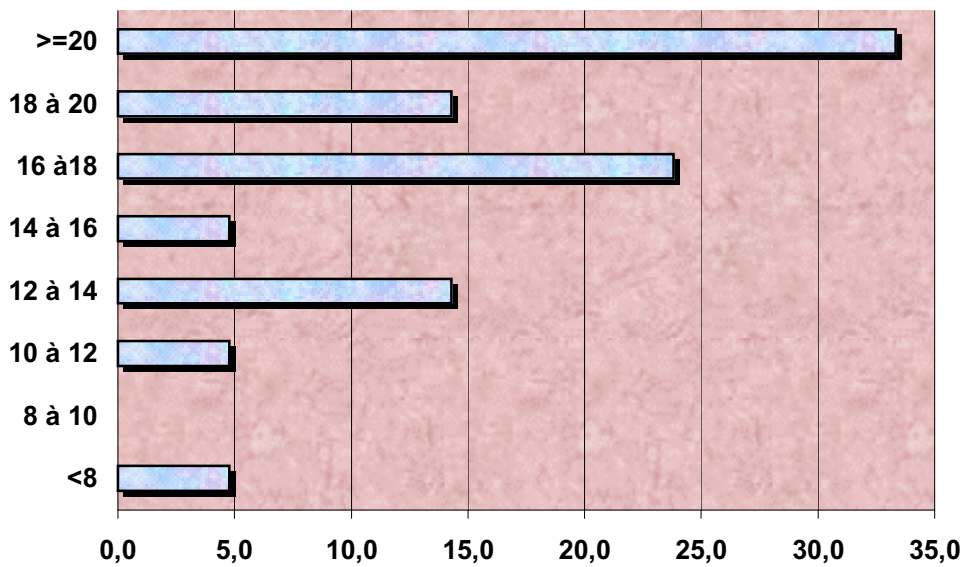


MEDIANE	13,3
MOYENNE	12,6
MINIMUM	6,3
MAXIMUM	27,6

**REPARTITION DES COOPERATIVES  
SELON LE TAUX DE MARGE  
APPROVISIONNEMENT**

REPARTITION Taux de Marge % CA	% Population	NOMBRE DE SCA
<8	4,8	1
8 à 10	0,0	0
10 à 12	4,8	1
12 à 14	14,3	3
14 à 16	4,8	1
16 à 18	23,8	5
18 à 20	14,3	3
>=20	33,3	7
	<b>100</b>	<b>21</b>

**Répartition % population**

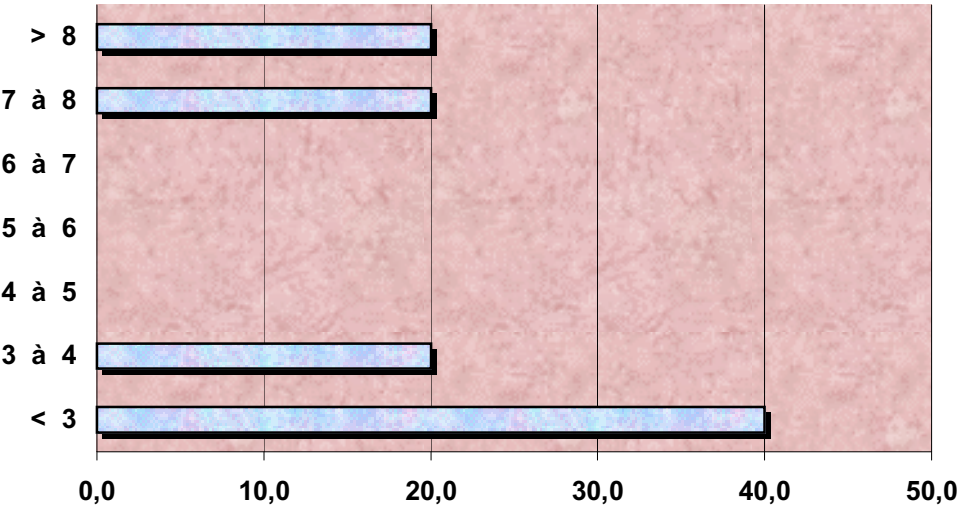


<b>MEDIANE</b>	<b>17,2</b>
<b>MOYENNE</b>	<b>17,9</b>
<b>MINIMUM</b>	<b>6,4</b>
<b>MAXIMUM</b>	<b>22,7</b>

**REPARTITION DES COOPERATIVES  
SELON LE TAUX DE MARGE  
PRODUCTIONS ANIMALES**

REPARTITION Taux de Marge % CA	% Population	NOMBRE DE SCA
< 3	40,0	2
3 à 4	20,0	1
4 à 5	0,0	0
5 à 6	0,0	0
6 à 7	0,0	0
7 à 8	20,0	1
> 8	20,0	1
	100	5

**Répartition % population**

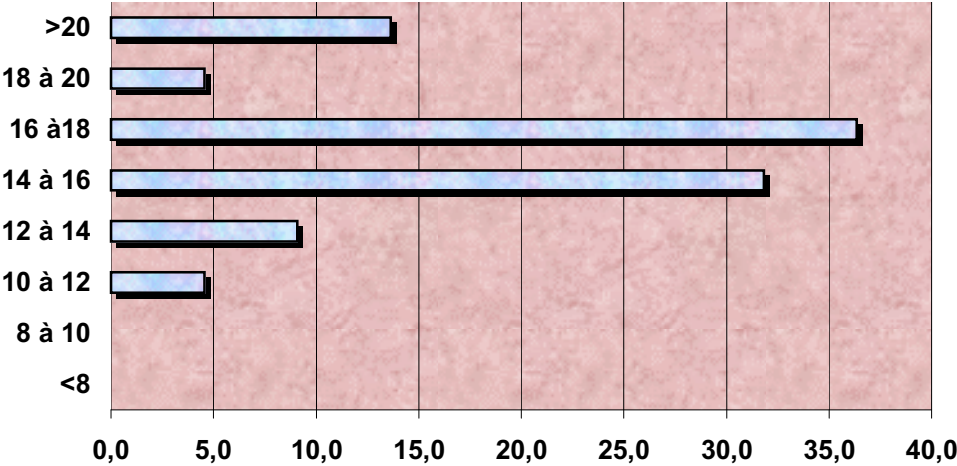


MEDIANE	4,0
MOYENNE	5,7
MINIMUM	-4,6
MAXIMUM	7,6

**REPARTITION DES COOPERATIVES  
SELON LE TAUX DE MARGE  
GLOBALE**

REPARTITION Taux de Marge % CA	% Population	NOMBRE DE SCA
<8	0,0	0
8 à 10	0,0	0
10 à 12	4,5	1
12 à 14	9,1	2
14 à 16	31,8	7
16 à 18	36,4	8
18 à 20	4,5	1
>20	13,6	3
	100	22

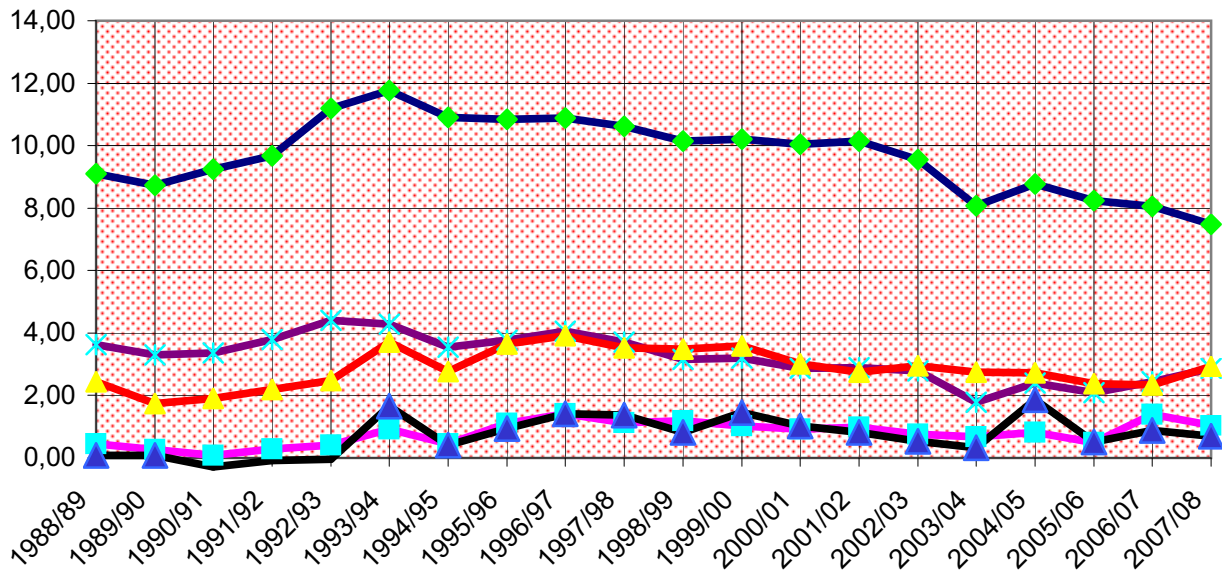
**Répartition % population**



<b>MEDIANE</b>	<b>16,1</b>
<b>MOYENNE</b>	<b>17,6</b>
<b>MINIMUM</b>	<b>11,2</b>
<b>MAXIMUM</b>	<b>66,0</b>

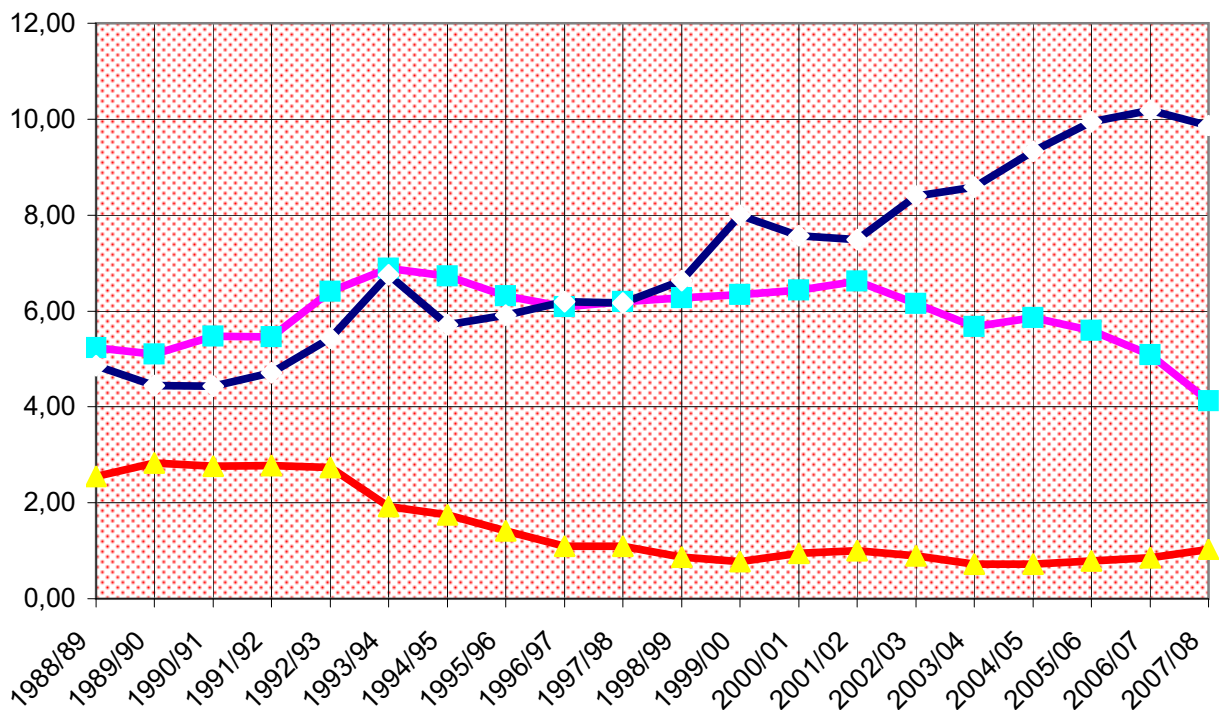
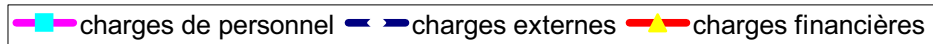
**EVOLUTION DES COOPERATIVES  
SELON LES SOLDES  
INTERMEDIAIRES DE GESTION EN %**

**% DE  
CA**



**EVOLUTION DES COOPERATIVES  
SELON LES TAUX DE CHARGES EN % de  
CA**

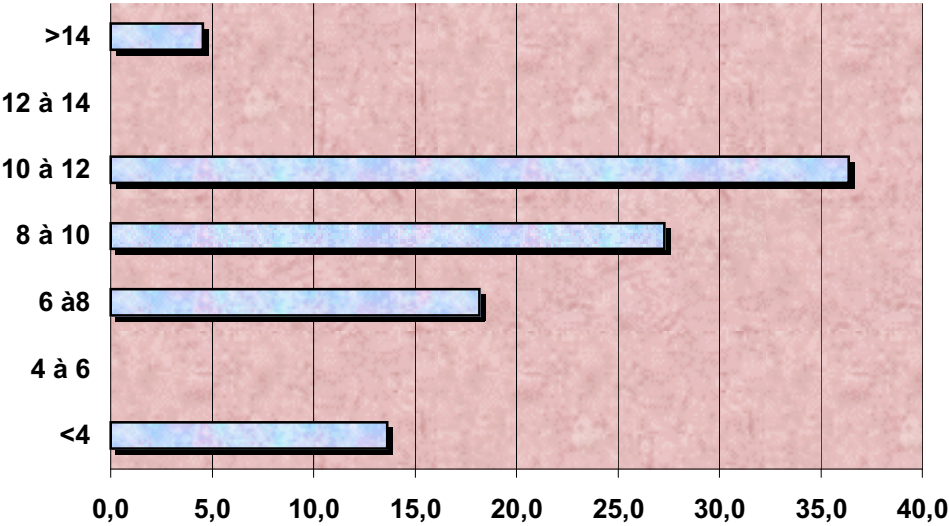
**% DE  
CA**



**REPARTITION DES COOPERATIVES  
SELON LE RATIO  
VALEUR AJOUTEE / CA en %**

REPARTITION DU RATIO V.A. / C.A (en %)	% POPULATION	NOMBRE DE SCA
<4	13,6	3
4 à 6	0,0	0
6 à8	18,2	4
8 à 10	27,3	6
10 à 12	36,4	8
12 à 14	0,0	0
>14	4,5	1
	100	22

**Répartition % population**

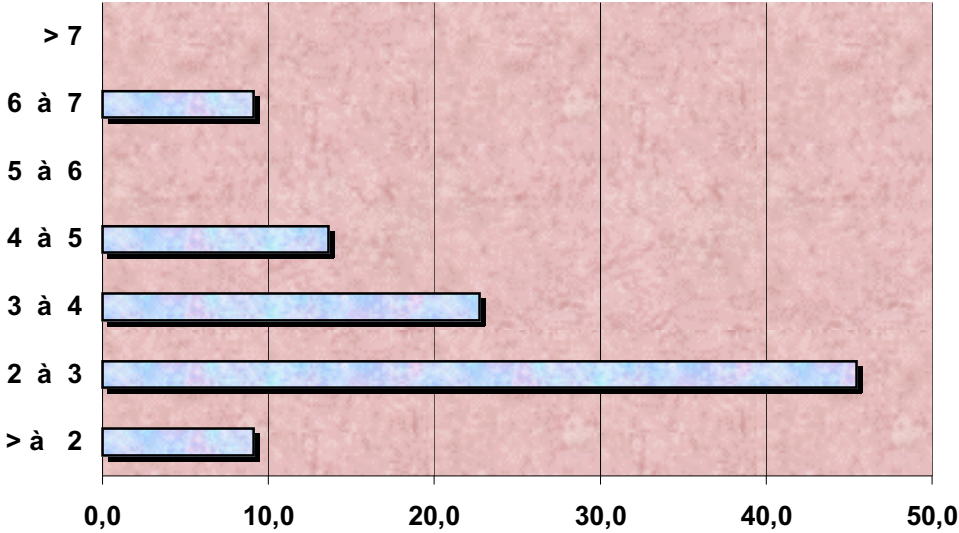


<b>MEDIANE</b>	<b>9,4</b>
<b>MOYENNE</b>	<b>7,3</b>
<b>MINIMUM</b>	<b>0,7</b>
<b>MAXIMUM</b>	<b>19,9</b>

**REPARTITION DES COOPERATIVES  
SELON LE RATIO  
E.B.E / CA en %**

REPARTITION DU RATIO E.B.E / C.A (en %)	% POPULATION	NOMBRE DE SCA
> à 2	9,1	2
2 à 3	45,5	10
3 à 4	22,7	5
4 à 5	13,6	3
5 à 6	0,0	0
6 à 7	9,1	2
> 7	0,0	0
	<b>100</b>	<b>22</b>

**Répartition % population**

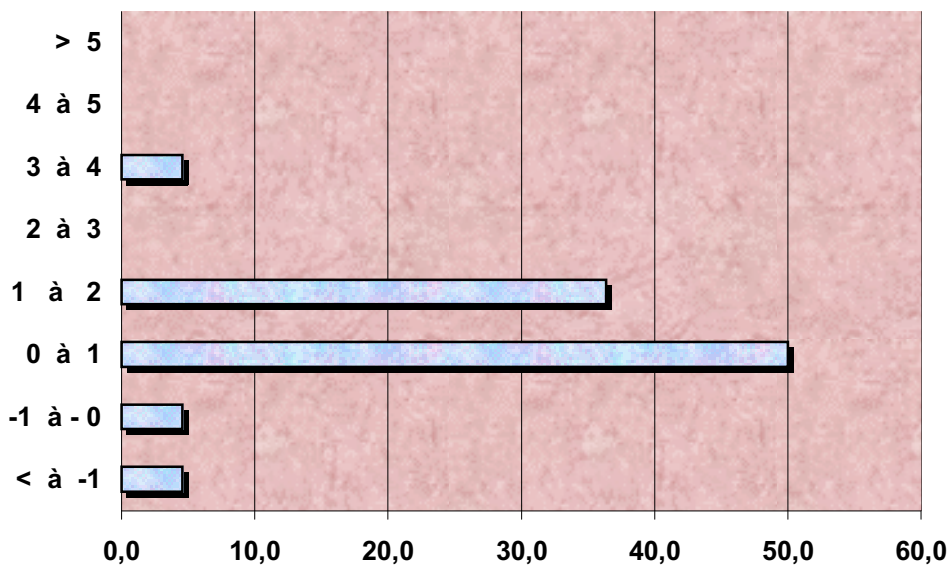


<b>MEDIANE</b>	<b>2,8</b>
<b>MOYENNE</b>	<b>2,7</b>
<b>MINIMUM</b>	<b>-0,7</b>
<b>MAXIMUM</b>	<b>7,0</b>

**REPARTITION DES COOPERATIVES  
SELON LE RATIO  
RESULTAT COURANT / CA en %**

REPARTITION DU RATIO R.C. / C.A (en %)	% POPULATION	NOMBRE DE SCA
< à -1	4,5	1
-1 à -0	4,5	1
0 à 1	50,0	11
1 à 2	36,4	8
2 à 3	0,0	0
3 à 4	4,5	1
4 à 5	0,0	0
> 5	0,0	0
	100	22

**Répartition % population**

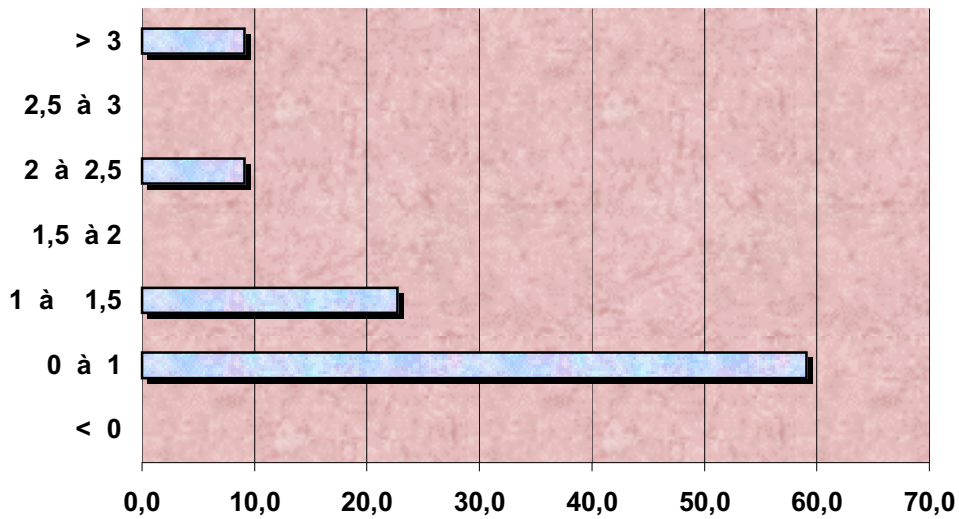


<b>MEDIANE</b>	<b>0,8</b>
<b>MOYENNE</b>	<b>0,7</b>
<b>MINIMUM</b>	<b>-2,4</b>
<b>MAXIMUM</b>	<b>3,7</b>

**REPARTITION DES COOPERATIVES  
SELON LE RATIO RESULTAT  
D'EXERCICE en %**

REPARTITION DU RATIO R.E / C.A (en %)	% POPULATION	NOMBRE DE SCA
< 0	0,0	0
0 à 1	59,1	13
1 à 1,5	22,7	5
1,5 à 2	0,0	0
2 à 2,5	9,1	2
2,5 à 3	0,0	0
> 3	9,1	2
	<b>100</b>	<b>22</b>

**Répartition % population**

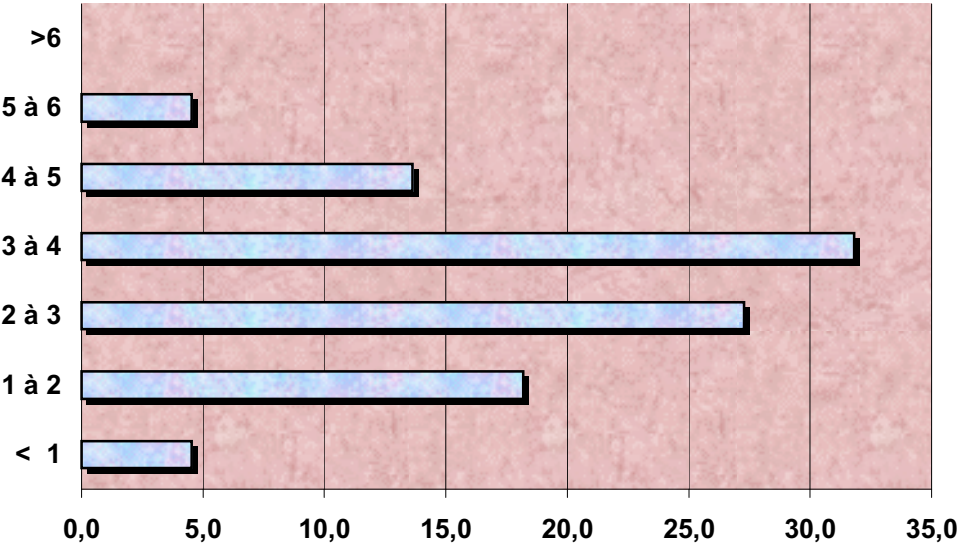


<b>MEDIANE</b>	<b>0,93</b>
<b>MOYENNE</b>	<b>1,07</b>
<b>MINIMUM</b>	<b>0,15</b>
<b>MAXIMUM</b>	<b>6,62</b>

**REPARTITION DES COOPERATIVES  
SELON LE RATIO  
CAPACITE D'AUTOFINANCEMENT / CA  
en %**

REPARTITION DU RATIO C.A.F. / C.A ( en %)	% POPULATION	NOMBRE DE SCA
< 1	4,5	1
1 à 2	18,2	4
2 à 3	27,3	6
3 à 4	31,8	7
4 à 5	13,6	3
5 à 6	4,5	1
>6	0,0	0
	100	22

Répartition % population

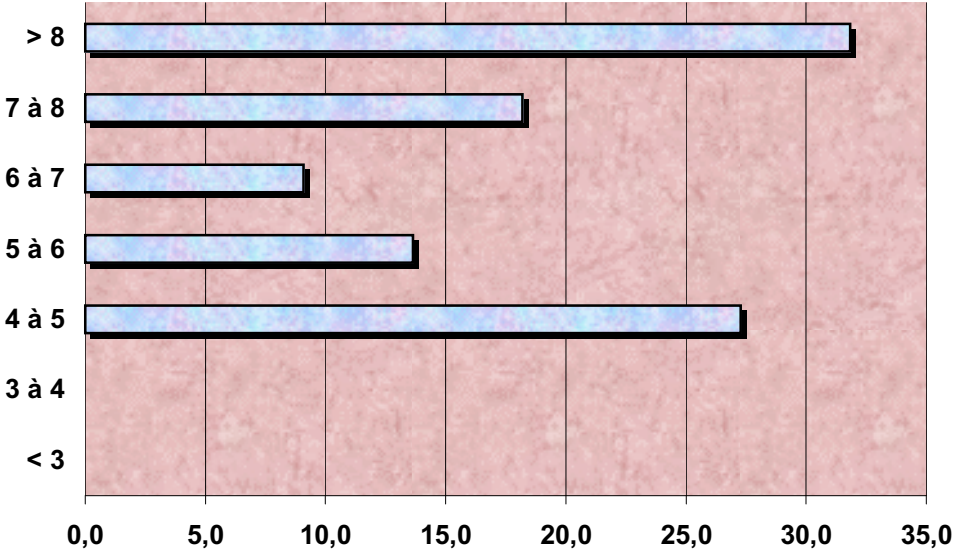


MEDIANE	3,0
MOYENNE	2,8
MINIMUM	0,7
MAXIMUM	5,2

**REPARTITION DES COOPERATIVES  
SELON LE RATIO  
CHARGES EXTERNES/CA en %**

REPARTITION DU RATIO C.E/C.A (en %)	% POPULATION	NOMBRE DE SCA
< 3	0,0	0
3 à 4	0,0	0
4 à 5	27,3	6
5 à 6	13,6	3
6 à 7	9,1	2
7 à 8	18,2	4
> 8	31,8	7
	100	22

**Répartition % population**

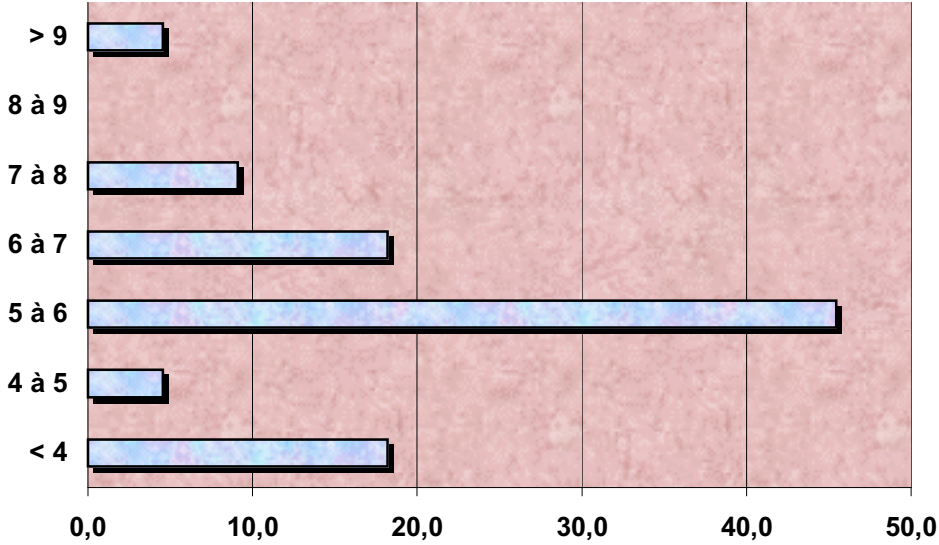


<b>MEDIANE</b>	6,9
<b>MOYENNE</b>	10,3
<b>MINIMUM</b>	4,2
<b>MAXIMUM</b>	65,2

**REPARTITION DES COOPERATIVES  
SELON LE RATIO  
CHARGES DE PERSONNEL/CA en %**

REPARTITION DU RATIO C.P/ C.A	% POPULATION	NOMBRE DE SCA
< 4	18,2	4
4 à 5	4,5	1
5 à 6	45,5	10
6 à 7	18,2	4
7 à 8	9,1	2
8 à 9	0,0	0
> 9	4,5	1
100		22

Répartition % population

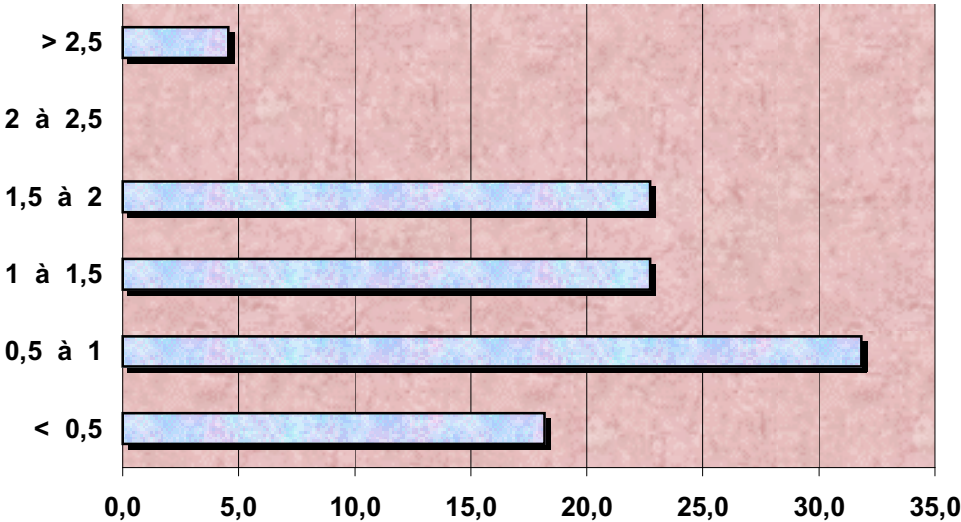


<b>MEDIANE</b>	5,6
<b>MOYENNE</b>	4,1
<b>MINIMUM</b>	0,2
<b>MAXIMUM</b>	11,4

**REPARTITION DES COOPERATIVES  
SELON LE RATIO  
CHARGES FINANCIERES/CA en %**

REPARTITION DU RATIO C.F/C.A (en %)	% POPULATION	NOMBRE DE SCA
< 0,5	18,2	4
0,5 à 1	31,8	7
1 à 1,5	22,7	5
1,5 à 2	22,7	5
2 à 2,5	0,0	0
> 2,5	4,5	1
	100	22

Répartition % population

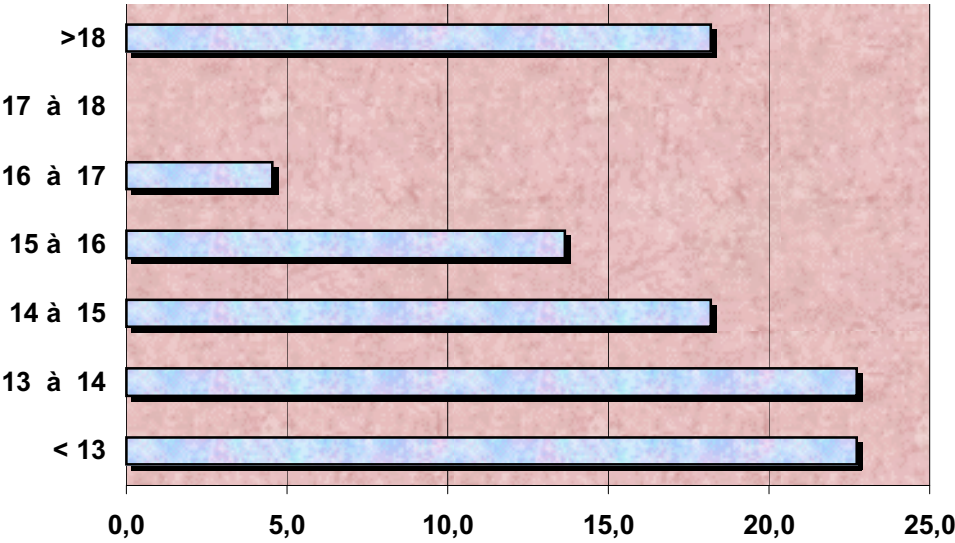


MEDIANE	0,98
MOYENNE	1,01
MINIMUM	0,41
MAXIMUM	4,01

**REPARTITION DES COOPERATIVES  
SELON LE RATIO  
CHARGES TOTALES/CA en %**

REPARTITION DU RATIO C.T/C.A (en %)	% POPULATION	NOMBRE DE SCA
< 13	22,7	5
13 à 14	22,7	5
14 à 15	18,2	4
15 à 16	13,6	3
16 à 17	4,5	1
17 à 18	0,0	0
>18	18,2	4
	<b>100</b>	<b>22</b>

Répartition % population



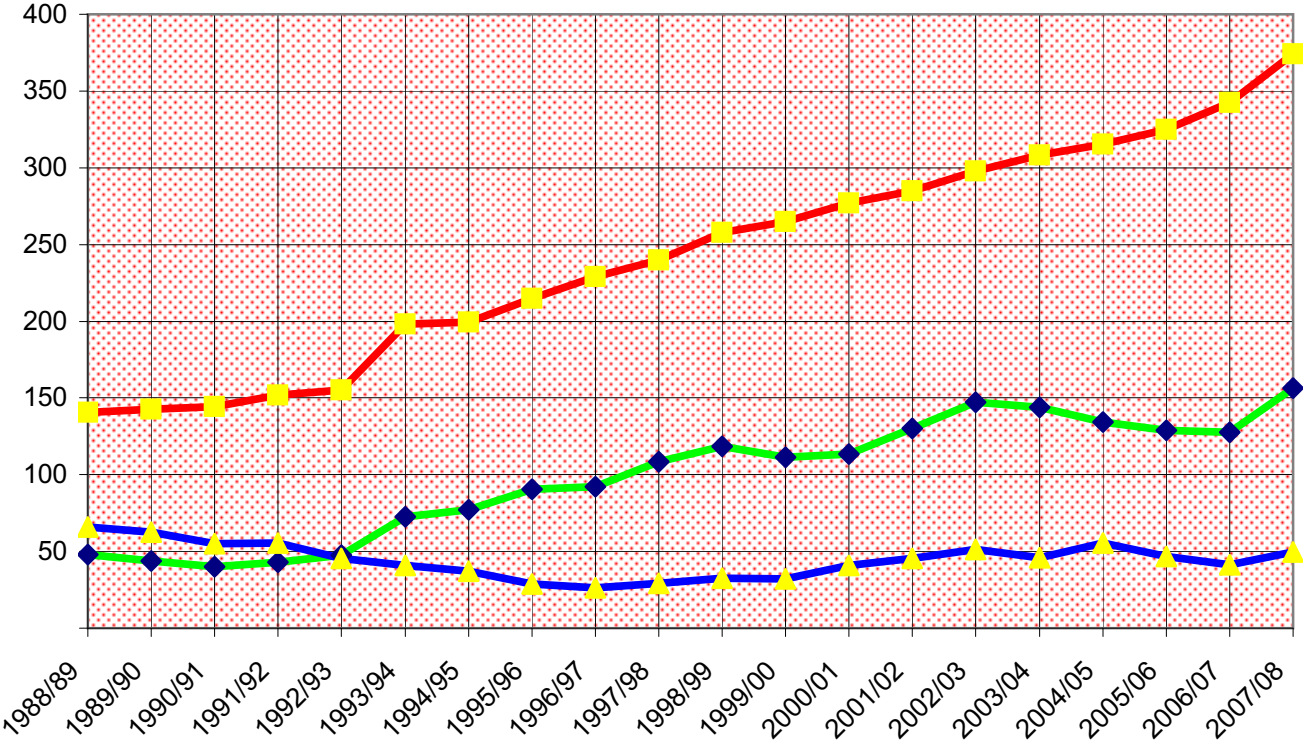
<b>MEDIANE</b>	<b>14,2</b>
<b>MOYENNE</b>	<b>16,2</b>
<b>MINIMUM</b>	<b>7,5</b>
<b>MAXIMUM</b>	<b>68,8</b>

***Situation Financière  
et de  
Trésorerie***

**EVOLUTION EN VALEUR  
FONDS DE ROULEMENT  
CAPITAUX PROPRES  
CAPITAUX EMPRUNTES  
EN Millions d'euros**

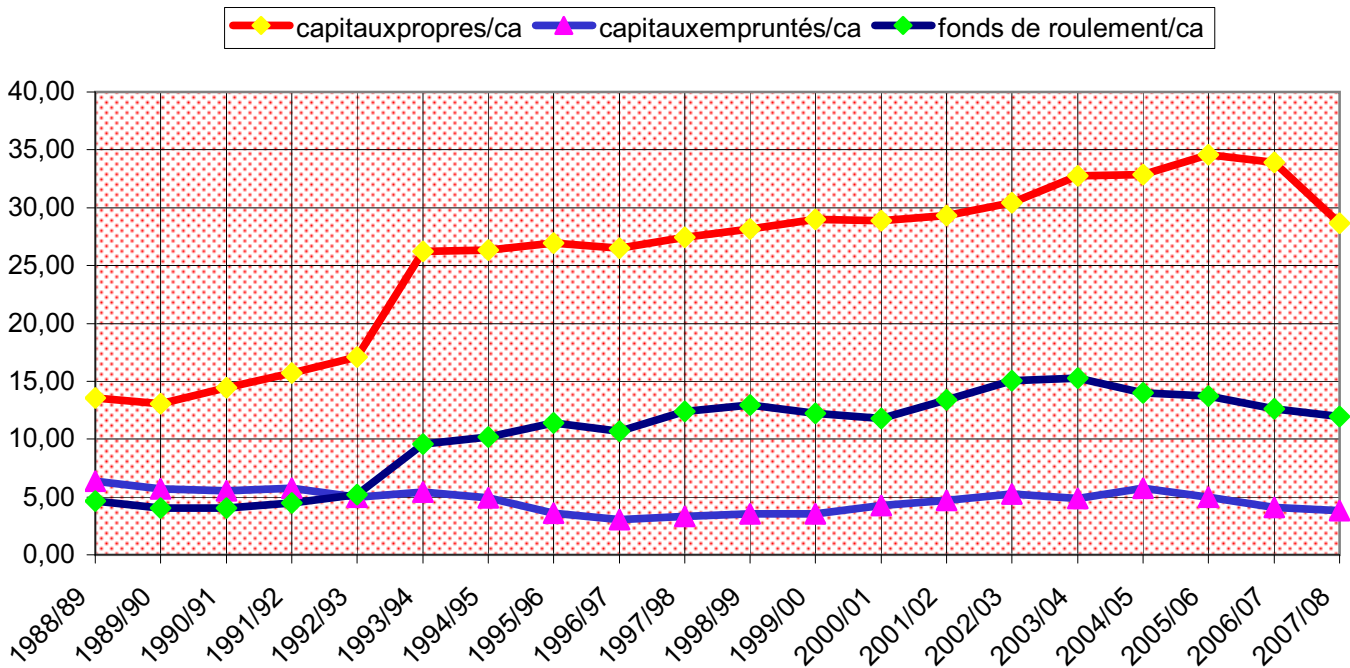
**MILLIONS DE  
EUROS**

◆ fond de roulement   
 ■ capitaux propres   
 ▲ capitaux empruntés

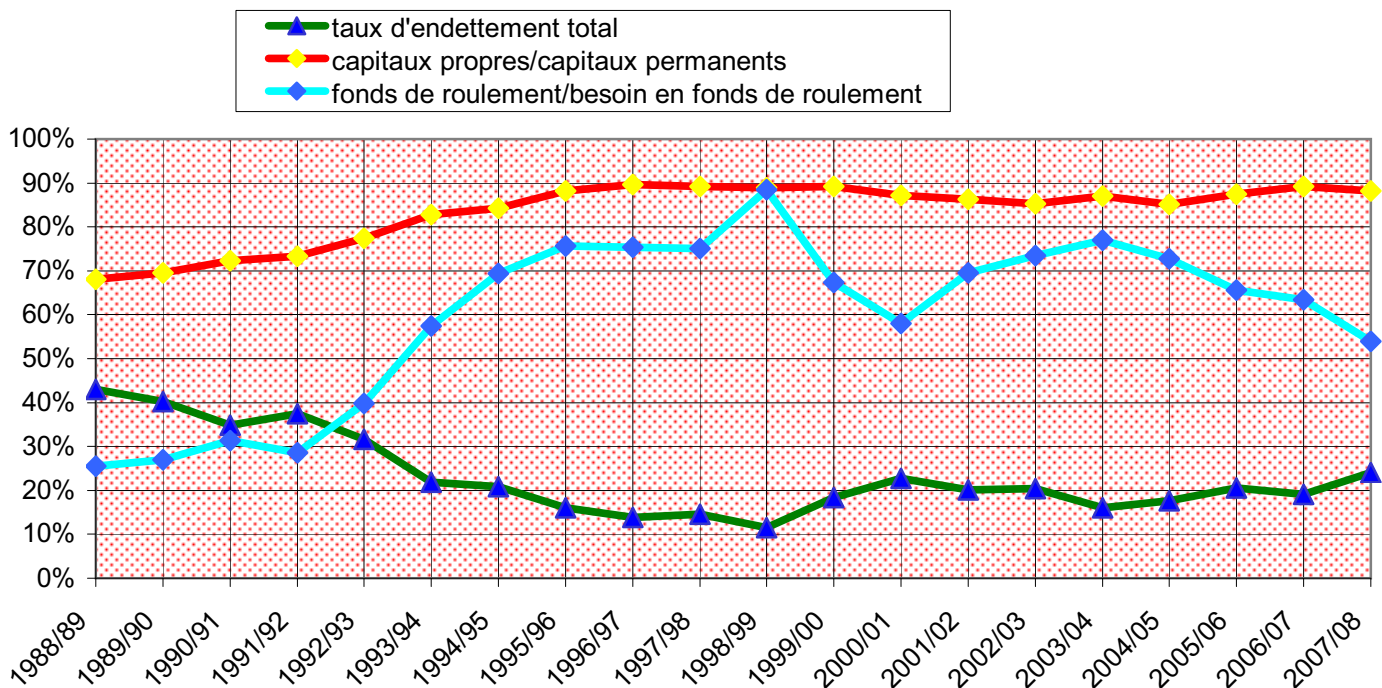


**EVOLUTION DES COOPERATIVES  
SELON LES RATIOS  
FONDS DE ROULEMENT/CA  
CAPITAUX PROPRES/CA  
CAPITAUX EMPRUNTES/CA  
EN % DE CA**

**% DE  
CA**



**EVOLUTION DES COOPERATIVES SELON LES RATIOS  
FONDS DE ROULEMENT/BESOIN EN FONDS DE ROULEMENT  
CAPITAUX PROPRES/CAPITAUX PERMANENTS  
ENDETTEMENT TOTAL EN %**

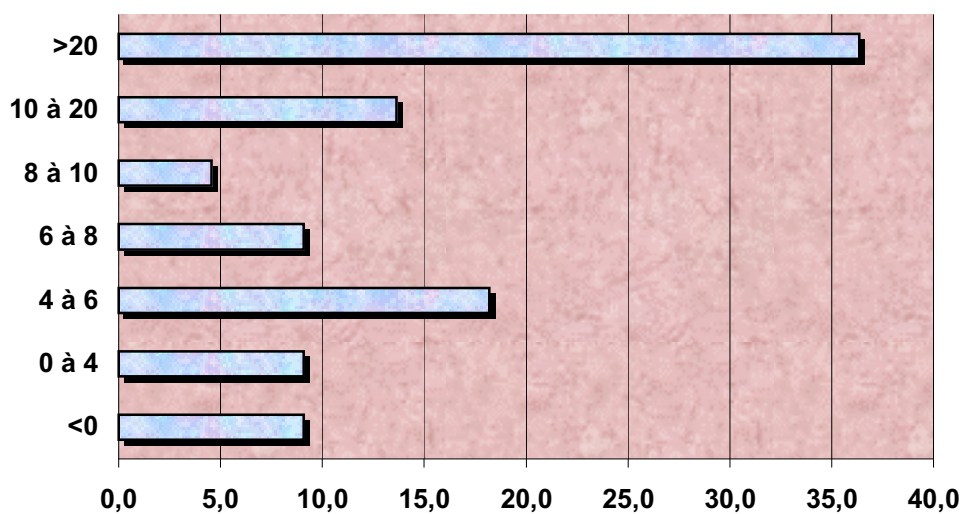


**ENDETTEMENT TOTAL = emprunts long et moyen terme + court terme  
- disponibilités / actif - disponibilités**

**REPARTITION DES COOPERATIVES  
SELON LE RATIO  
FONDS DE ROULEMENT / CA  
en %**

REPARTITION DU RATIO F. R. / C.A ( en %)	% POPULATION	NOMBRE DE SCA
<0	9,1	2
0 à 4	9,1	2
4 à 6	18,2	4
6 à 8	9,1	2
8 à 10	4,5	1
10 à 20	13,6	3
>20	36,4	8
	100	22

Répartition % population

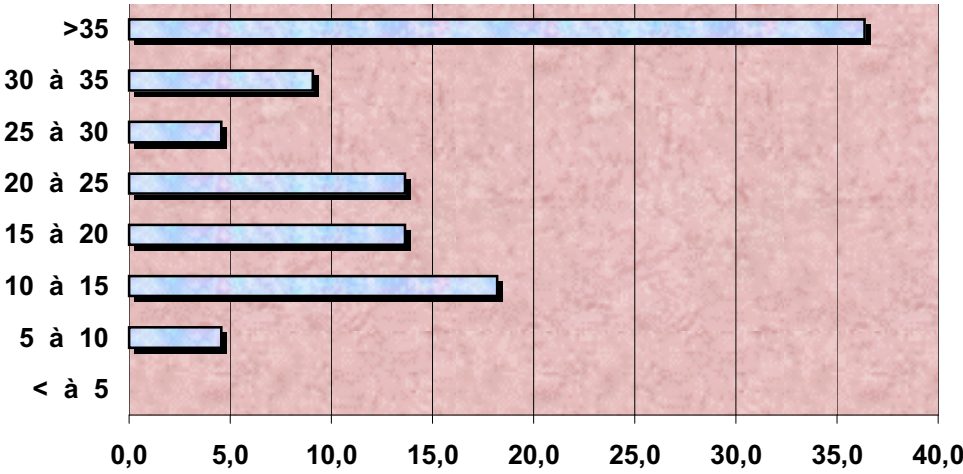


MEDIANE	9,5
MOYENNE	12,5
MINIMUM	-3,7
MAXIMUM	29,7

**REPARTITION DES COOPERATIVES  
SELON LE RATIO  
CAPITAUX PROPRES / CA  
en %**

REPARTITION DU RATIO C.P./C.A	% POPULATION	NOMBRE DE SCA
< à 5	0,0	0
5 à 10	4,5	1
10 à 15	18,2	4
15 à 20	13,6	3
20 à 25	13,6	3
25 à 30	4,5	1
30 à 35	9,1	2
>35	36,4	8
	<b>100</b>	<b>22</b>

Répartition % population

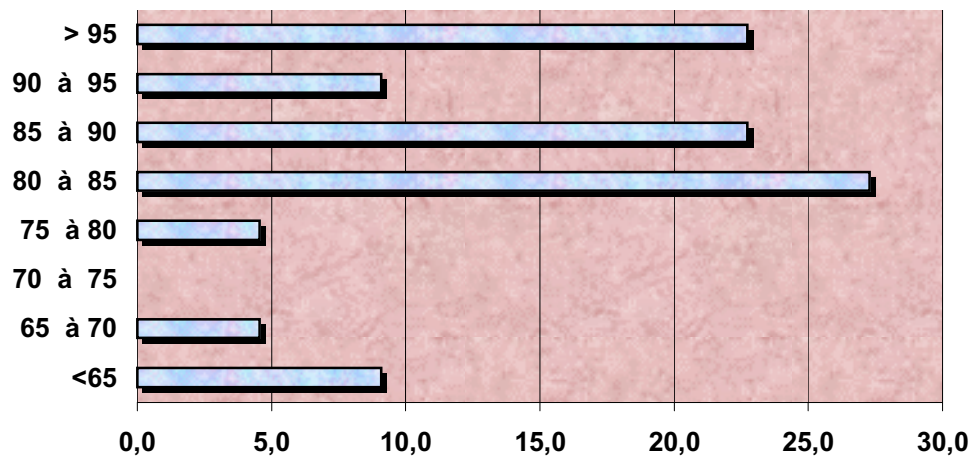


<b>MEDIANE</b>	<b>26,2</b>
<b>MOYENNE</b>	<b>28,7</b>
<b>MINIMUM</b>	<b>6,0</b>
<b>MAXIMUM</b>	<b>49,3</b>

**REPARTITION DES COOPERATIVES  
SELON LE RATIO  
CAPITAUX PROPRES / CAPITAUX  
PERMANENTS**  
en %

REPARTITION DU RATIO C.P./C.Per	% POPULATION	NOMBRE DE SCA
<65	9,1	2
65 à 70	4,5	1
70 à 75	0,0	0
75 à 80	4,5	1
80 à 85	27,3	6
85 à 90	22,7	5
90 à 95	9,1	2
> 95	22,7	5
	100	22

Répartition % population

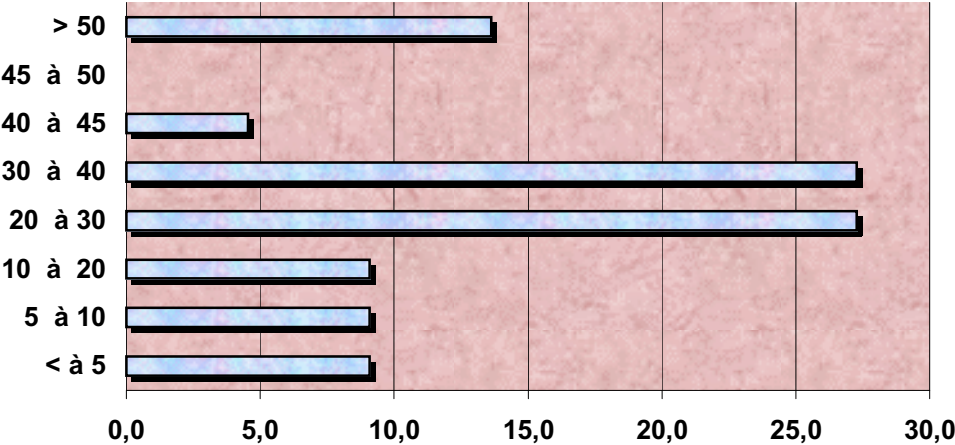


<b>MEDIANE</b>	<b>86,0</b>
<b>MOYENNE</b>	<b>88,1</b>
<b>MINIMUM</b>	<b>54,4</b>
<b>MAXIMUM</b>	<b>100,0</b>

**REPARTITION DES COOPERATIVES  
SELON LE RATIO  
ENDETTEMENT TOTAL  
en %**

REPARTITION DU RATIO ENDET...TOTAL.. en %	% POPULATION	NOMBRE DE SCA
< à 5	9,1	2
5 à 10	9,1	2
10 à 20	9,1	2
20 à 30	27,3	6
30 à 40	27,3	6
40 à 45	4,5	1
45 à 50	0,0	0
> 50	13,6	3
	<b>100</b>	<b>22</b>

Répartition % population



ENDETTEMENT TOTAL = emprunts long et moyen terme + court terme  
- disponibilités / actif - disponibilités

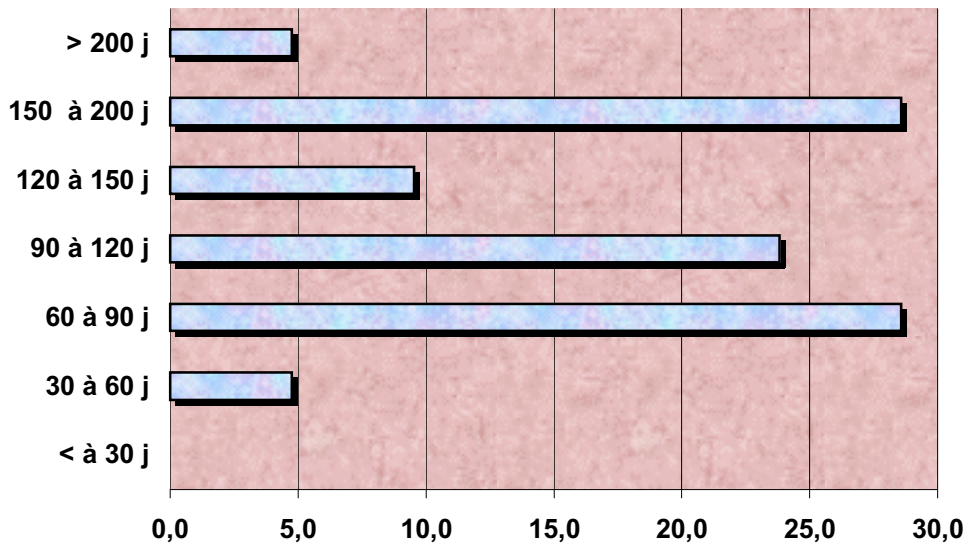
<b>MEDIANE</b>	<b>28,1</b>
<b>MOYENNE</b>	<b>23,8</b>
<b>MINIMUM</b>	<b>-24,4</b>
<b>MAXIMUM</b>	<b>61,9</b>

**REPARTITION DES COOPERATIVES  
SELON LE RATIO  
CREDIT CULTURE  
en %**

REPARTITION DU RATIO CREDIT CULTURE	% POPULATION	NOMBRE DE SCA
< à 30 j	0,0	0
30 à 60 j	4,8	1
60 à 90 j	28,6	6
90 à 120 j	23,8	5
120 à 150 j	9,5	2
150 à 200 j	28,6	6
> 200 j	4,8	1
	100	21

Crédit Culture en jours de ca adhérents  
créances adhérents/ca adhérents  
en %

Répartition % population



<b>MEDIANE</b>	<b>115</b>
<b>MOYENNE</b>	<b>116</b>
<b>MINIMUM</b>	<b>46</b>
<b>MAXIMUM</b>	<b>200</b>

***Synthèses Régionales  
sur 8 ans  
Résultats  
par Groupes***

## REPARTITION DES COOPERATIVES EN GROUPE

### GROUPE 1 : COOPERATIVES DOMINANTES ( 4 )

31 008	LA TOULOUSAIN
32 018	TERRES DE GASCOGNE
32 466	GASCOVAL
82 035	QUALISOL

### GROUPE 2 : COOPERATIVES MOYENNES ( 7 )

09 012	CAPLA
09 014	CAPA
31 011	COOPEVAL
32 003	MIRANDE
32 007	FLEURANCE
32 020	SILOS VICOIS
32 027	CASCAP

### GROUPE 3 : COOPERATIVES CLUB ( 8 )

09 013	COPAMI
31 009	LAURAGAISE
46 009	VAL CAUSSE
81 001	ALBI
81 007	CARMAUX
81 009	SALVAGNAC
81 905	GRAULHET LOMBERS
82 005	BOURG DE VISA

### GROUPE 4 : COOPERATIVES ATYPIQUES à dominance élevage ( 3 )

12 018	UNICOR
32 033	VIVADOUR
46 002	CAPEL

## I) EVOLUTION DE L'ACTIVITE

## EVOLUTION DE LA COLLECTE

Part de chaque groupe		2000/01	2001/02	2002/03	2003/04	2004/05	2005/06	2006/07	2007/08
48%	GROUPE 1 : dominantes (4)	113	102	113	76	104	96	94	79
25%	GROUPE 2 : moyennes (7)	120	111	121	83	110	108	108	91
11%	GROUPE 3 : clubs (8)	249	254	295	241	317	334	351	339
17%	GROUPE 4 : atypiques (3)	90	86	96	60	84	82	82	57
83%	MIDI-PYRENEES hors atypiques	121	110	122	84	113	109	107	93
100%	MIDI-PYRENEES : (22)	113	104	116	78	106	102	101	84

## EVOLUTION DU CHIFFRE D'AFFAIRES CONSOLIDE

Part de chaque groupe		2000/01	2001/02	2002/03	2003/04	2004/05	2005/06	2006/07	2007/08
33%	GROUPE 1 : dominantes (4)	76	78	76	68	68	65	69	91
16%	GROUPE 2 : moyennes (7)	79	80	76	70	76	73	81	103
7%	GROUPE 3 : clubs (8)	144	158	168	182	187	197	220	322
43%	GROUPE 4 : atypiques (3)	116	115	121	122	123	122	130	139
57%	MIDI-PYRENEES hors atypiques	80	82	80	73	75	73	79	105
100%	MIDI-PYRENEES : (22)	93	94	95	91	93	91	98	117

## II) PART DE CHAQUE BRANCHE DANS L'ACTIVITE GLOBALE

## CHIFFRE D'AFFAIRES APPROVISIONNEMENT / CA GLOBAL

	2000/01	2001/02	2002/03	2003/04	2004/05	2005/06	2006/07	2007/08
GROUPE 1 : dominantes (4)	33,0	33,3	31,3	37,0	33,1	33,5	32,8	31,1
GROUPE 2 : moyennes (6)	40,3	36,7	38,9	42,4	43,2	39,1	37,0	28,0
GROUPE 3 : clubs 8)	40,1	38,1	38,0	36,9	36,0	32,8	31,0	27,6
GROUPE 4 : atypiques (3)	31,6	30,6	29,6	32,4	29,5	28,3	27,1	29,2
MIDI-PYRENEES hors atypiques	35,6	34,6	34,0	38,5	36,4	35,1	33,9	29,8
MIDI-PYRENEES : (21)	33,8	32,8	31,9	35,5	33,0	31,8	30,6	29,5
<i>FRANCE</i>	30,0	30,3	32,7	30,0	30,0	30,4	29,0	

## CHIFFRE D'AFFAIRES STOCKAGE / CA GLOBAL

	2000/01	2001/02	2002/03	2003/04	2004/05	2005/06	2006/07	2007/08
GROUPE 1 : dominantes (4)	49,1	49,0	51,1	48,0	55,5	55,0	54,1	58,8
GROUPE 2 : moyennes (6)	52,8	54,0	53,3	51,1	50,2	52,3	56,7	43,2
GROUPE 3 : clubs 8)	54,5	58,1	55,7	52,7	53,2	58,6	59,6	63,8
GROUPE 4 : atypiques (3)	12,4	12,9	11,9	9,6	11,4	11,3	10,6	10,2
MIDI-PYRENEES hors atypiques	50,5	51,1	52,1	49,3	53,7	54,7	55,5	55,0
MIDI-PYRENEES : (21)	33,3	34,3	33,5	29,9	33,3	33,5	33,9	35,3
<i>FRANCE</i>	37,4	40,4	42,6	37,6	38,8	38,9	40,0	

## CHIFFRE D'AFFAIRES CEREALES / CA GLOBAL

	2000/01	2001/02	2002/03	2003/04	2004/05	2005/06	2006/07	2007/08
GROUPE 1 : dominantes (4)	36,2	33,9	35,5	33,4	41,0	40,0	38,9	39,6
GROUPE 2 : moyennes (6)	39,6	41,0	41,2	37,6	41,0	40,0	43,5	30,9
GROUPE 3 : clubs 8)	40,1	40,6	39,8	36,9	39,3	41,5	45,0	44,4
GROUPE 4 : atypiques (3)	11,3	11,4	10,7	8,6	10,4	9,9	9,2	8,7
MIDI-PYRENEES hors atypiques	37,5	36,4	37,5	34,9	40,8	40,1	41,0	37,8
MIDI-PYRENEES : (21)	25,7	25,4	25,0	22,0	26,1	25,4	25,7	25,0
<i>FRANCE</i>	30,9	32,6	34,6	30,3	32,0	30,5	32,2	

## CHIFFRE D'AFFAIRES OLEOPROTEAGINEUX / CA GLOBAL

	2000/01	2001/02	2002/03	2003/04	2004/05	2005/06	2006/07	2007/08
GROUPE 1 : dominantes (4)	12,9	15,1	15,6	14,6	14,5	15,1	15,2	19,2
GROUPE 2 : moyennes (6)	13,1	13,0	12,1	13,5	9,2	12,3	13,2	12,4
GROUPE 3 : clubs 8)	14,4	17,5	15,9	15,8	14,0	17,1	14,7	19,4
GROUPE 4 : atypiques (3)	1,1	1,6	1,2	1,0	1,0	1,3	1,3	1,4
MIDI-PYRENEES hors atypiques	13,1	14,7	14,7	14,4	12,9	14,5	14,5	17,3
MIDI-PYRENEES : (21)	7,7	8,9	8,4	7,9	7,1	8,1	8,2	10,3
<i>FRANCE</i>	6,5	7,8	8,0	7,3	6,8	8,4	7,8	

### III) EVOLUTION DE CHAQUE BRANCHE D'ACTIVITE

#### EVOLUTION DU CHIFFRE D'AFFAIRES APPROVISIONNEMENT

Part de chaque groupe		1999/00	2000/01	2001/02	2002/03	2003/04	2004/05	2006/07	2007/08
35%	GROUPE 1 : dominantes (4)	90	94	84	88	79	77	80	100
15%	GROUPE 2 : moyennes (6)	108	99	100	100	111	96	101	97
7%	GROUPE 3 : clubs (8)	158	164	174	183	183	176	186	241
43%	GROUPE 4 : atypiques (3)	116	111	114	127	116	111	118	141
57%	MIDI-PYRENEES hors atypique	92	93	87	90	87	81	82	95
100%	MIDI-PYRENEES : (21)	100	99	96	102	97	91	94	111

#### EVOLUTION DU CHIFFRE D'AFFAIRES STOCKAGE

Part de chaque groupe		1999/00	2000/01	2001/02	2002/03	2003/04	2004/05	2006/07	2007/08
55%	GROUPE 1 : dominantes (4)	58	61	60	50	58	55	58	83
19%	GROUPE 2 : moyennes (6)	67	69	65	57	61	61	73	71
13%	GROUPE 3 : clubs (8)	126	148	151	154	160	185	211	330
13%	GROUPE 4 : atypiques (3)	56	57	57	45	55	50	63	68
87%	MIDI-PYRENEES hors atypique	63	65	64	55	62	62	65	85
100%	MIDI-PYRENEES : (21)	61	64	63	54	61	60	65	82

#### EVOLUTION DU CHIFFRE D'AFFAIRES CEREALES

Part de chaque groupe		1999/00	2000/01	2001/02	2002/03	2003/04	2004/05	2006/07	2007/08
52%	GROUPE 1 : dominantes (4)	73	71	70	59	72	68	70	94
20%	GROUPE 2 : moyennes (6)	72	75	71	60	71	66	80	72
13%	GROUPE 3 : clubs (8)	145	161	168	169	184	205	248	358
15%	GROUPE 4 : atypiques (3)	60	59	60	47	59	51	66	69
85%	MIDI-PYRENEES hors atypique	74	74	73	62	74	72	75	92
100%	MIDI-PYRENEES : (21)	71	71	70	59	71	68	74	87

#### EVOLUTION DU CHIFFRE D'AFFAIRES OLEOPROTEAGINEUX

Part de chaque groupe		1999/00	2000/01	2001/02	2002/03	2003/04	2004/05	2006/07	2007/08
61%	GROUPE 1 : dominantes (4)	38	46	45	37	37	37	40	66
19%	GROUPE 2 : moyennes (6)	56	56	49	51	38	48	57	68
14%	GROUPE 3 : clubs (8)	93	124	119	129	117	150	144	279
6%	GROUPE 4 : atypiques (3)	34	48	40	33	33	44	48	58
94%	MIDI-PYRENEES hors atypique	43	50	48	43	40	43	47	74
100%	MIDI-PYRENEES : (21)	43	50	48	42	39	43	47	72

## IV) TAUX DE MARGE PAR ACTIVITE

## TAUX DE MARGE APPROVISIONNEMENT

	2000/01	2001/02	2002/03	2003/04	2004/05	2005/06	2006/07	2007/08
GRUPE 1 : dominantes (4)	19,1	20,0	19,5	16,0	20,6	20,3	21,6	19,6
GRUPE 2 : moyennes (6)	19,4	19,9	19,5	17,5	17,1	19,4	16,6	18,9
GRUPE 3 : clubs 8)	14,3	16,4	15,5	15,9	15,1	16,3	16,1	12,9
GRUPE 4 : atypiques (3)	17,0	17,6	18,1	18,6	18,7	20,2	19,1	17,0
MIDI-PYRENEES hors atypiqu	18,8	19,7	19,1	16,4	18,8	19,6	19,4	18,6
MIDI-PYRENEES : (21)	18,0	18,8	18,7	17,4	18,8	19,9	19,3	17,9
<i>FRANCE</i>	18,1	18,6	19,4	20,3	18,9	19,3	17,6	

## TAUX DE MARGE STOCKAGE

	2000/01	2001/02	2002/03	2003/04	2004/05	2005/06	2006/07	2007/08
GRUPE 1 : dominantes (4)	17,4	15,6	16,8	11,6	16,5	17,2	14,8	13,6
GRUPE 2 : moyennes (6)	18,1	15,5	18,2	16,3	17,4	16,3	16,3	12,0
GRUPE 3 : clubs 8)	17,9	14,4	15,6	13,4	16,1	15,3	14,7	11,4
GRUPE 4 : atypiques (3)	19,4	16,7	16,7	13,7	24,5	13,6	8,2	10,7
MIDI-PYRENEES hors atypiqu	17,6	15,5	17,1	13,1	16,7	16,7	15,2	12,9
MIDI-PYRENEES : (21)	17,9	15,7	17,0	13,2	18,0	16,2	14,2	12,6
<i>FRANCE</i>	17,3	16,1	17,4	15,3	16,9	17,4	15,8	

## TAUX DE MARGE CEREALES

	2000/01	2001/02	2002/03	2003/04	2004/05	2005/06	2006/07	2007/08
GRUPE 1 : dominantes (4)	18,1	15,6	19,2	11,5	17,6	18,4	14,1	15,0
GRUPE 2 : moyennes (6)	18,9	16,0	19,7	15,7	18,0	17,3	16,1	10,6
GRUPE 3 : clubs 8)	18,3	14,6	15,5	13,7	16,0	15,3	14,9	10,7
GRUPE 4 : atypiques (3)	19,2	17,0	17,2	14,1	25,4	13,3	6,9	10,3
MIDI-PYRENEES hors atypiqu	17,1	18,4	15,6	19,0	13,0	17,6	17,7	13,3
MIDI-PYRENEES : (21)	17,2	18,6	15,9	18,6	13,2	19,1	16,9	12,8
<i>FRANCE</i>	17,5	16,1	17,7	15,4	17,2	18,0	15,6	

## TAUX DE MARGE OLEOPROTEAGINEUX

	2000/01	2001/02	2002/03	2003/04	2004/05	2005/06	2006/07	2007/08
GRUPE 1 : dominantes (4)	15,2	15,7	11,3	11,7	13,5	13,8	16,6	10,7
GRUPE 2 : moyennes (6)	15,0	14,7	12,0	16,9	14,5	13,9	17,4	15,7
GRUPE 3 : clubs 8)	16,9	14,1	15,9	12,9	16,4	15,3	13,9	13,1
GRUPE 4 : atypiques (3)	21,4	14,5	12,4	10,7	14,9	15,4	17,0	13,2
MIDI-PYRENEES hors atypiqu	14,3	15,4	15,1	12,1	13,4	14,1	13,8	12,1
MIDI-PYRENEES : (21)	14,7	15,8	15,1	12,1	13,3	14,1	14,0	12,2
<i>FRANCE</i>	16,0	16,0	15,7	15,2	15,6	15,5	16,6	

## V) SOLDES INTERMEDIARES DE GESTION

### TAUX DE MARGE GLOBALE

	2000/01	2001/02	2002/03	2003/04	2004/05	2005/06	2006/07	2007/08
GRUPE 1 : dominantes (4)	18,6	18,4	20,4	16,7	19,8	20,5	20,2	15,8
GRUPE 2 : moyennes (7)	22,0	19,9	21,6	21,4	20,8	20,6	19,7	28,9
GRUPE 3 : clubs (8)	18,3	17,0	17,6	17,0	18,4	17,5	20,9	17,0
GRUPE 4 : atypiques (3)	15,2	16,3	15,0	15,2	16,1	16,0	16,2	14,9
MIDI-PYRENEES hors atypiqu	19,6	18,7	20,5	18,0	20,0	20,2	20,2	19,7
MIDI-PYRENEES : (22)	17,6	17,6	17,9	16,6	18,1	18,2	18,2	17,6
<i>FRANCE</i>	17,8	16,9	18,3	17,2	18,0	18,1	17,1	

### VALEUR AJOUTEE

	2000/01	2001/02	2002/03	2003/04	2004/05	2005/06	2006/07	2007/08
GRUPE 1 : dominantes (4)	10,7	10,8	10,2	9,1	10,5	11,5	10,9	8,8
GRUPE 2 : moyennes (7)	12,5	11,9	12,8	12,6	12,0	11,9	12,1	8,2
GRUPE 3 : clubs (8)	11,0	10,1	10,1	10,4	9,8	9,4	8,7	8,8
GRUPE 4 : atypiques (3)	8,6	9,0	8,0	5,9	6,5	5,0	4,9	5,5
MIDI-PYRENEES hors atypiqu	11,3	11,0	10,9	10,2	10,9	11,3	11,0	8,7
MIDI-PYRENEES : (22)	10,0	10,1	9,6	8,1	8,8	8,2	8,0	7,3
<i>FRANCE</i>	10,3	9,2	9,9	9,6	9,6	9,5	9,0	

### EXCEDENT BRUT D'EXPLOITATION

	2000/01	2001/02	2002/03	2003/04	2004/05	2005/06	2006/07	2007/08
GRUPE 1 : dominantes (4)	3,9	4,0	3,6	2,8	3,0	3,3	3,4	3,0
GRUPE 2 : moyennes (7)	3,5	2,3	3,5	3,1	3,0	2,4	3,8	2,9
GRUPE 3 : clubs (8)	3,5	3,5	3,1	3,5	2,5	1,9	2,0	3,9
GRUPE 4 : atypiques (3)	1,8	2,1	2,0	0,6	1,8	1,2	1,5	2,2
MIDI-PYRENEES hors atypiqu	3,7	3,5	3,5	2,9	2,9	2,9	3,4	3,1
MIDI-PYRENEES : (22)	2,9	2,9	2,8	1,8	2,4	2,1	2,4	2,7
<i>FRANCE</i>	3,5	2,3	2,9	2,8	2,8	2,4	2,5	

### RESULTAT AVANT IMPOTS

	2000/01	2001/02	2002/03	2003/04	2004/05	2005/06	2006/07	2007/08
GRUPE 1 : dominantes (4)	0,79	1,09	0,68	0,34	0,65	0,89	0,85	0,79
GRUPE 2 : moyennes (7)	0,26	-0,72	-0,67	0,03	0,38	-0,73	-1,77	0,16
GRUPE 3 : clubs (8)	2,69	0,86	0,99	1,22	0,60	0,01	0,30	2,26
GRUPE 4 : atypiques (3)	1,30	1,15	0,75	0,32	3,09	0,72	1,79	0,54
MIDI-PYRENEES hors atypiqu	0,79	0,57	0,34	0,35	0,57	0,33	0,01	0,81
MIDI-PYRENEES : (22)	1,02	0,82	0,53	0,33	1,78	0,52	0,87	0,69
<i>FRANCE</i>	1,21	0,32	0,45	0,91	1,59	1,08	1,15	

## VI) RENTABILITE

## RESULTAT D'EXERCICE AVANT PROVISIONS ET RESULTAT EXCEPTIONNEL

	2000/01	2001/02	2002/03	2003/04	2004/05	2005/06	2006/07	2007/08
GROUPE 1 : dominantes (4)	0,58	1,25	0,94	0,60	0,26	1,18	1,33	0,95
GROUPE 2 : moyennes (7)	0,57	-1,86	0,12	-0,12	-0,59	-0,13	1,09	1,14
GROUPE 3 : clubs (8)	1,37	1,04	0,28	1,41	0,37	0,06	0,29	2,59
GROUPE 4 : atypiques (3)	1,70	0,85	1,67	1,44	1,63	0,95	1,07	1,80
MIDI-PYRENEES hors atypiqu	0,64	0,36	0,65	0,49	0,02	0,67	1,14	1,22
MIDI-PYRENEES : (22)	1,12	0,58	1,13	0,95	0,80	0,81	1,11	1,47

## RESULTAT D'EXERCICE

	2000/01	2001/02	2002/03	2003/04	2004/05	2005/06	2006/07	2007/08
GROUPE 1 : dominantes (4)	0,78	1,35	0,99	1,08	0,84	1,00	1,16	0,96
GROUPE 2 : moyennes (7)	0,56	-0,76	0,73	-0,17	1,66	-0,88	3,42	2,41
GROUPE 3 : clubs (8)	3,04	1,08	1,44	2,02	0,71	0,41	0,66	2,05
GROUPE 4 : atypiques (3)	0,97	1,29	0,52	0,52	0,56	0,60	1,00	0,48
MIDI-PYRENEES hors atypiqu	0,89	0,74	0,96	0,84	1,06	0,39	1,77	1,52
MIDI-PYRENEES : (22)	0,93	0,98	0,76	0,68	0,82	0,49	1,40	1,07
<i>FRANCE</i>	<i>1,09</i>	<i>0,25</i>	<i>0,46</i>	<i>0,92</i>	<i>1,21</i>	<i>1,00</i>	<i>1,25</i>	

## CAPACITE D'AUTOFINANCEMENT

	2000/01	2001/02	2002/03	2003/04	2004/05	2005/06	2006/07	2007/08
GROUPE 1 : dominantes (4)	2,8	3,5	3,0	2,7	2,7	3,1	2,9	2,4
GROUPE 2 : moyennes (7)	3,5	0,9	2,5	2,6	2,3	1,9	2,6	3,3
GROUPE 3 : clubs (8)	3,3	3,5	2,9	3,7	2,5	2,1	1,9	3,5
GROUPE 4 : atypiques (3)	3,0	2,7	3,0	2,7	2,9	2,1	1,9	2,9
MIDI-PYRENEES hors atypiqu	3,1	2,8	2,9	2,8	2,6	2,6	2,7	2,8
MIDI-PYRENEES : (22)	3,0	2,7	3,0	2,7	2,7	2,4	2,3	2,8
<i>FRANCE(plus values non dédu</i>	<i>3,2</i>	<i>2,1</i>	<i>2,8</i>	<i>2,6</i>	<i>2,9</i>	<i>2,6</i>	<i>2,3</i>	

## VII) CHARGES

## CHARGES EXTERNES

	2000/01	2001/02	2002/03	2003/04	2004/05	2005/06	2006/07	2007/08
GROUPE 1 : dominantes (4)	7,9	7,6	10,2	7,6	9,3	9,1	9,3	7,0
GROUPE 2 : moyennes (7)	9,5	8,0	8,8	8,8	8,8	8,8	7,6	20,7
GROUPE 3 : clubs (8)	7,3	6,9	7,5	6,6	8,5	8,1	12,2	8,2
GROUPE 4 : atypiques (3)	6,7	7,3	7,1	9,4	9,6	11,1	11,3	9,4
MIDI-PYRENEES hors atypiques	8,3	7,6	9,5	7,8	9,1	8,9	9,1	11,0
MIDI-PYRENEES : (22)	7,6	7,5	8,4	8,6	9,3	9,9	10,2	10,3
<b>FRANCE</b>	<b>7,5</b>	<b>7,9</b>	<b>8,4</b>	<b>7,6</b>	<b>8,4</b>	<b>8,6</b>	<b>8,1</b>	

## CHARGES DE PERSONNEL

	2000/01	2001/02	2002/03	2003/04	2004/05	2005/06	2006/07	2007/08
GROUPE 1 : dominantes (4)	6,0	6,1	5,9	5,6	6,9	7,3	6,7	5,1
GROUPE 2 : moyennes (7)	8,0	8,5	8,2	8,4	8,0	8,4	7,3	4,7
GROUPE 3 : clubs (8)	6,8	6,0	6,5	6,3	6,6	6,7	6,0	4,4
GROUPE 4 : atypiques (3)	6,2	6,5	5,6	4,9	4,5	3,5	3,3	3,1
MIDI-PYRENEES hors atypiques	6,7	6,7	6,6	6,4	7,2	7,6	6,8	4,9
MIDI-PYRENEES : (22)	6,4	6,6	6,1	5,7	5,9	5,6	5,1	4,1
<b>FRANCE</b>	<b>6,3</b>	<b>6,4</b>	<b>6,2</b>	<b>6,2</b>	<b>6,4</b>	<b>5,9</b>	<b>5,9</b>	

## CHARGES FINANCIERES

	2000/01	2001/02	2002/03	2003/04	2004/05	2005/06	2006/07	2007/08
GROUPE 1 : dominantes (4)	1,17	1,15	1,23	0,95	1,04	1,17	1,36	1,33
GROUPE 2 : moyennes (7)	1,83	2,03	1,65	1,47	1,35	1,49	1,57	1,47
GROUPE 3 : clubs (8)	0,98	0,80	0,82	0,72	0,73	0,80	0,94	0,89
GROUPE 4 : atypiques (3)	0,47	0,54	0,40	0,34	0,33	0,32	0,29	0,62
MIDI-PYRENEES hors atypiques	1,35	1,37	1,31	1,07	1,10	1,22	1,37	1,31
MIDI-PYRENEES : (22)	0,95	1,00	0,89	0,71	0,73	0,78	0,85	1,01
<b>FRANCE</b>	<b>1,19</b>	<b>1,20</b>	<b>1,08</b>	<b>0,89</b>	<b>0,79</b>	<b>0,84</b>	<b>1,02</b>	

## CHARGES GLOBALES (inclus autres charges et impots et taxes)

	2000/01	2001/02	2002/03	2003/04	2004/05	2005/06	2006/07	2007/08
GROUPE 1 : dominantes (4)	16,7	15,9	18,3	15,2	18,5	18,8	18,5	14,4
GROUPE 2 : moyennes (7)	20,9	21,1	20,3	20,3	20,1	20,3	17,8	27,6
GROUPE 3 : clubs (8)	15,8	14,4	15,7	14,3	16,7	16,6	20,1	14,2
GROUPE 4 : atypiques (3)	14,2	15,5	13,8	15,5	15,1	15,8	15,6	13,7
MIDI-PYRENEES hors atypiques	17,9	17,2	18,6	16,5	18,7	19,0	18,5	18,1
MIDI-PYRENEES : (22)	16,2	16,5	16,4	16,0	17,0	17,4	17,1	16,2

charges

## VIII) STRUCTURE FINANCIERE (1ère partie)

## FONDS DE ROULEMENT NET FINANCIER

	2000/01	2001/02	2002/03	2003/04	2004/05	2005/06	2006/07	2007/08
GROUPE 1 : dominantes (4)	11,3	12,6	15,3	10,9	11,0	10,4	10,0	11,0
GROUPE 2 : moyennes (7)	4,9	4,3	6,4	5,7	6,0	5,2	7,7	9,9
GROUPE 3 : clubs (8)	18,9	20,1	18,7	18,1	19,7	16,0	15,1	11,2
GROUPE 4 : atypiques (3)	13,9	16,4	17,2	20,6	17,8	18,1	15,5	14,7
MIDI-PYRENEES hors atypiqu	10,1	10,9	13,1	10,2	10,4	9,5	9,9	10,7
MIDI-PYRENEES : (22)	11,8	13,4	15,0	15,3	14,0	13,7	12,6	12,5
<b>FRANCE</b>	<b>11,5</b>	<b>10,4</b>	<b>10,1</b>	<b>11,8</b>	<b>12,8</b>	<b>12,6</b>	<b>10,6</b>	

## CAPITAUX PROPRES

	2000/01	2001/02	2002/03	2003/04	2004/05	2005/06	2006/07	2007/08
GROUPE 1 : dominantes (4)	26,2	26,6	28,4	33,0	33,8	36,4	35,6	27,8
GROUPE 2 : moyennes (7)	29,2	28,2	31,3	33,3	31,6	34,5	36,3	30,5
GROUPE 3 : clubs (8)	30,2	29,5	29,2	29,1	28,9	28,1	25,6	19,7
GROUPE 4 : atypiques (3)	30,7	31,9	31,7	32,8	33,0	34,3	33,2	30,2
MIDI-PYRENEES hors atypiqu	27,4	27,3	29,3	32,7	32,7	34,9	34,6	27,5
MIDI-PYRENEES : (22)	28,9	29,3	30,4	32,8	32,8	34,6	33,9	28,7
<b>FRANCE</b>	<b>27,4</b>	<b>28,1</b>	<b>25,2</b>	<b>26,2</b>	<b>28,9</b>	<b>28,5</b>	<b>27,5</b>	

## CAPITAUX EMPRUNTES A LMT

	2000/01	2001/02	2002/03	2003/04	2004/05	2005/06	2006/07	2007/08
GROUPE 1 : dominantes (4)	5,6	6,2	8,2	6,6	9,2	9,1	7,8	6,5
GROUPE 2 : moyennes (7)	6,0	5,9	6,1	6,5	5,1	5,4	4,2	2,7
GROUPE 3 : clubs (8)	4,0	6,9	7,1	6,9	8,3	5,6	6,9	4,5
GROUPE 4 : atypiques (3)	2,6	2,8	2,6	3,0	3,4	2,2	1,4	2,1
MIDI-PYRENEES hors atypiqu	5,6	6,2	7,5	6,6	7,9	7,6	6,7	5,2
MIDI-PYRENEES : (22)	4,2	4,7	5,3	4,9	5,8	5,0	4,1	3,9
<b>FRANCE</b>	<b>6,3</b>	<b>7,5</b>	<b>6,6</b>	<b>7,8</b>	<b>9,2</b>	<b>7,9</b>	<b>7,0</b>	

## INDEPENDANCE FINANCIERE

	2000/01	2001/02	2002/03	2003/04	2004/05	2005/06	2006/07	2007/08
GROUPE 1 : dominantes (4)	82,4	81,1	77,7	83,3	78,5	80,0	82,0	81,0
GROUPE 2 : moyennes (7)	83,0	82,6	83,6	83,6	86,1	86,5	89,5	91,8
GROUPE 3 : clubs (8)	88,2	81,0	80,5	80,9	77,6	83,5	78,8	81,5
GROUPE 4 : atypiques (3)	92,1	91,9	92,3	91,6	90,6	94,1	96,0	93,4
MIDI-PYRENEES hors atypiqu	83,0	81,5	79,6	83,1	80,4	82,1	83,9	84,2
MIDI-PYRENEES : (22)	87,2	86,2	85,3	87,1	85,1	87,5	89,2	88,1
<b>FRANCE</b>	<b>81,2</b>	<b>79,0</b>	<b>78,0</b>	<b>77,2</b>	<b>75,8</b>	<b>78,3</b>	<b>79,8</b>	

## IX) STRUCTURE FINANCIERE (2ème partie)

### ENDETTEMENT TOTAL

(emprunts à lmt et ct moins disponibilités / total actif bilan moins disponibilités)

	2000/01	2001/02	2002/03	2003/04	2004/05	2005/06	2006/07	2007/08
GROUPE 1 : dominantes (4)	32,9	27,9	29,8	24,6	28,0	32,0	29,3	30,0
GROUPE 2 : moyennes (7)	29,7	26,2	29,5	25,0	21,0	30,2	23,7	22,8
GROUPE 3 : clubs (8)	-5,3	-7,3	0,9	1,1	4,2	9,0	11,4	36,5
GROUPE 4 : atypiques (3)	12,8	12,9	9,8	7,3	8,5	6,7	9,5	17,0
MIDI-PYRENEES hors atypique	29,5	25,0	27,7	22,9	23,7	29,6	25,9	28,2
MIDI-PYRENEES : (22)	22,7	20,1	20,4	16,0	17,6	20,6	19,0	23,8

### BESOIN EN FONDS DE ROULEMENT

	2000/01	2001/02	2002/03	2003/04	2004/05	2005/06	2006/07	2007/08
GROUPE 1 : dominantes (4)	23,5	21,0	23,7	19,1	22,1	23,3	21,4	22,5
GROUPE 2 : moyennes (7)	20,0	16,1	19,1	19,6	17,3	24,1	22,5	23,7
GROUPE 3 : clubs (8)	12,5	9,9	12,1	11,9	13,6	14,7	13,5	22,4
GROUPE 4 : atypiques (3)	18,8	19,9	19,3	21,4	18,7	19,2	19,0	21,2
MIDI-PYRENEES hors atypique	21,7	18,7	21,4	18,5	19,8	22,5	20,8	22,8
MIDI-PYRENEES : (22)	20,4	19,2	20,4	19,9	19,3	20,9	19,9	22,1
<b>FRANCE</b>	<b>16,3</b>	<b>16,8</b>	<b>15,5</b>	<b>17,0</b>	<b>19,8</b>	<b>15,4</b>	<b>15,3</b>	

### CREANCES EN CULTURE

	2000/01	2001/02	2002/03	2003/04	2004/05	2005/06	2006/07	2007/08
GROUPE 1 : dominantes (4)	177	158	149	168	155	167	155	127
GROUPE 2 : moyennes (7)	178	186	167	184	192	146	90	131
GROUPE 3 : clubs (8)	138	119	104	106	90	125	85	101
GROUPE 4 : atypiques (3)	79	85	82	108	65	54	74	102
MIDI-PYRENEES hors atypique	174	163	150	167	159	155	123	125
MIDI-PYRENEES : (22)	134	131	121	140	110	101	102	116
<b>FRANCE</b>	<b>88</b>	<b>109</b>	<b>118</b>	<b>121</b>	<b>111</b>	<b>130</b>	<b>128</b>	

### CAPITAUX EMPRUNTES A LMT / CAF

(< à 3)

	2000/01	2001/02	2002/03	2003/04	2004/05	2005/06	2006/07	2007/08
GROUPE 1 : dominantes (4)	2,0	1,8	2,7	2,4	3,4	2,9	2,7	2,8
GROUPE 2 : moyennes (7)	1,7	6,4	2,4	2,5	2,3	2,8	1,6	0,8
GROUPE 3 : clubs (8)	1,2	2,0	2,4	1,9	3,4	2,7	3,6	1,3
GROUPE 4 : atypiques (3)	0,9	1,1	0,9	1,1	1,2	1,0	0,7	0,7
MIDI-PYRENEES hors atypique	1,8	2,2	2,6	2,4	3,1	2,9	2,5	1,9
MIDI-PYRENEES : (22)	1,4	1,7	1,8	1,8	2,1	2,1	1,8	1,4
<b>FRANCE</b>	<b>2,4</b>	<b>3,0</b>	<b>3,0</b>	<b>2,9</b>	<b>3,1</b>	<b>3,0</b>	<b>3,0</b>	

## **CONCLUSION GENERALE 2007 - 2008**

La collecte globale 2007-2008 ressort à 3 321 178 tonnes contre 3 823 831 tonnes l'exercice précédent , soit un recul de 13,1% imputable d'une part à l'excès de pluviométrie de l'été 2007 préjudiciable pour les céréales à paille (baisse de 18,7% des entrées) et du niveau exceptionnellement élevé des stocks de céréales en dépôt en Juin 2008 , non comptabilisés en collecte. De même la collecte oléoprotéagineux accuse une baisse de 4,1% à 529 463 tonnes , malgré la progression de la collecte de colza liée à l'augmentation des surfaces.

L'envolée des cours mondiaux ,s'appuyant en particulier sur la sécheresse australienne , l'essor du nouveau débouché des biocarburants et la spéculation sur l'ensemble des matières premières , s'est traduite par un accroissement spectaculaire des prix de vente relevés sur l'ensemble des produits collectés. Les prix de vente du blé dur (+87%) et du tournesol (+81%) ont en particulier connus la plus forte progression.

Les coopératives régionales ont très largement répercuté les cours de marché sur le montant des rémunérations des apports de leurs adhérents. Ainsi , à l'exception des marges à la tonne dégagées sur l'orge (+40%) ,le colza (+32%) et les pois (+48%) ,qui ont fortement augmenté , celles des autres produits n'ont progressé que modérément ,notamment pour le maïs, voire reculé pour le blé tendre et le soja.

Par ailleurs concernant l'analyse des comptes sociaux 2007-2008 , il est utile de préciser que le secteur coopératif régional a évolué avec la naissance de la SCA GASCOVAL , née de la fusion de SAGICOOP et de l'UAC, et l'absorption de la CAD des Hautes Pyrénées à Tarbes par le groupe EURALIS. De plus il ne pourra pas être fait de rapprochement avec les moyennes nationales , celles ci n'étant pas encore disponibles.

L'examen des comptes à périmètre comparable ,c'est à dire la sca CAD exclu en 2006/2007, traduit , malgré la baisse du volume collecté , une forte augmentation des chiffres d'affaires consolidé (+22,2%) , stockage (+34,1%) et approvisionnement (+23,4%) , reflétant ainsi la flambée des cours des matières premières de l'exercice.

L'envolée des cours , par le gonflement des chiffres d'affaires , explique en grande partie le tassement des taux de marge des branches céréales et oléoptotéagineux , représentant respectivement 12,8% et 12,2% de leur chiffre d'affaires. L'autre raison étant le haut niveau de rémunération évoqué plus haut. Ces taux sont ainsi les plus bas constatés depuis le suivi de ces ratios dans le cadre de cette enquête. Le taux de marge approvisionnement (17,9%) est également en net recul par rapport aux années antérieures mais est cependant supérieur au niveau constaté entre les années 1990 à 2000. Toutefois en valeur absolue les marges brutes stockage et approvisionnement bénéficient du contexte général porteur et progressent respectivement de 22,0% et 13,9%.

Les charges externes augmentent fortement en valeur absolue ( + 36,5% ) , en liaison avec l'accroissement du chiffre d'affaires , mais représentent en valeur relative un niveau comparable à celui de 2006/2007 , soit 10,3% du chiffre d'affaires contre 10,2%.

Les charges de personnel (-2,9%) continuent à être bien maîtrisées et représentent 4,1% du chiffre d'affaires contre 5,1% auparavant. La baisse est cependant due à l'externalisation de ses charges de personnel par un organisme. Hors cet élément , la progression est de +1,2%. Enfin les charges financières , hors dotations , progressent (+42,4%) pour la quatrième année consécutive du fait de l'effet prix sur la valorisation des stocks et représentent 1,01 % du CA contre 0,85 % l'exercice précédent.

Du fait essentiellement de l'accroissement des marges en valeur absolue , la rentabilité des coopératives de Midi-Pyrénées s'est redressée en 2007/2008 après deux exercices en demi-teinte , la capacité d'autofinancement atteignant 2,8% contre 2,3% en 2006/2007. De même le résultat d'exercice représente 1,01% du CA , soit le meilleur niveau de ces neuf dernières années si l'on excepte l'exercice précédent (1,40%) , qui avait bénéficié ,de la part de certains organismes, de produits exceptionnels élevés.

Les capitaux propres et le fonds de roulement se tassent par rapport au chiffre d'affaires mais progressent sensiblement en valeur absolue respectivement de 3,3% et 20,2% .Les coopératives ont souscrits de nouveaux emprunts à moyen et long terme , soit +12,6% , entraînant un léger recul de l'indépendance financière à 88,1% contre 89,2% en 2006/2007.

La trésorerie des coopératives demeure saine malgré le recours plus important au financement externe à court terme ; les frais financiers devenant supérieurs aux produits financiers pour la première fois depuis 5 ans. De même le délai de recouvrement des créances en culture s'allonge à 116 jours au 30/06/2008 contre 102 jours au 30/06/2007.

**En conclusion** , le secteur coopératif de Midi-Pyrénées a su mettre à profit les cours élevés des marchés à la fois pour dégager un résultat substantiel et rémunérer de manière conséquente les apports de leurs adhérents , tout en préservant une santé financière qui demeure globalement satisfaisante.