



CHambre
d'AGRIculture **TARN**

Formations **2009 – 2010**



Des stages
adaptés
à vos projets





J'ai le plaisir de vous présenter le premier catalogue des formations de la Chambre d'agriculture du Tarn, auquel a contribué l'ensemble des agents.

Certains se disent peut-être, mais pourquoi se former encore ? A ceux-là, je réponds que la formation est un outil essentiel pour s'adapter aux évolutions du métier et de la réglementation, pour acquérir de nouvelles compétences, pour accompagner un nouveau projet sur l'exploitation.

De plus, la formation reste un moment privilégié de rencontres et d'échanges avec d'autres agriculteurs.

Vous trouverez dans ce catalogue un choix varié, qui se veut au plus près de vos préoccupations. Parcourez-le et contactez l'équipe formation pour vous renseigner ou pour vous inscrire. Cette année encore, vous profiterez de tarifs exceptionnels puisque, grâce à un co-financement européen, plus d'un tiers de ces stages vous sont proposés gratuitement.

Vous avez été en 2008 près de 950 agriculteurs et conjoints à participer à nos stages. Nous vous attendons plus nombreux encore en 2009 et 2010 !".

Valérie VERGNES, agricultrice,
élue de la Chambre d'agriculture du Tarn,
en charge de la formation et de l'apprentissage

Nos financeurs

Les stages de formation proposés dans ce catalogue sont réalisés avec la participation financière de Vivéa, du FEADER et du FAFSEA.



Qui sommes-nous ?

La Chambre d'agriculture, grâce à ses **conseillers territoriaux** répartis en **4 antennes**, intervient en matière de **conseil** aux entreprises agricoles, de **développement** local, d'animation et **suivi de projets**, d'**accompagnement** technique et économique.

Elle dispose par ailleurs de **spécialistes** dans de nombreux domaines :

- x **Conseil technico-économique** : grandes cultures, cultures spécialisées, viticulture, fourrages, ...
- x **Environnement** : sol, énergies, fertilisation, phytosanitaires, traitement des effluents, gestion de l'eau, mise aux normes, bâtiments d'élevage, urbanisme et foncier, ...
- x **Accompagnement des filières** : agriculture biologique, tourisme, produits fermiers, arboriculture, maraîchage, horticulture, ail, semences, forêt, ...

La formation vient en soutien à l'ensemble de ces actions. Près de 40 conseillers, à l'écoute permanente de vos préoccupations et de vos besoins, peuvent ainsi élaborer des stages au plus proche de vos attentes. Certains de ces stages sont animés par les conseillers eux-même, mais sur les trois quart d'entre eux interviennent des formateurs extérieurs, experts dans leur domaine : vétérinaires, informaticiens, spécialistes en marketing, en communication, en machinisme,



Ces stages sont adaptés à un public adulte : concrets, courts, ils allient présentations en salle, exercices pratiques et visites sur des exploitations agricoles. Ils sont réalisés sur l'ensemble du département : dans nos locaux d'Albi, dans les lycées agricoles, ou dans des salles mises à disposition par les mairies.



Pour tout renseignement, une équipe formation à votre service :

Muriel GEFFRIER – Responsable formation

Tél. : 05 63 48 83 86 – E-mail : m.geffrier@tarn.chambagri.fr

Chantal GRANVILLE – Assistante formation

Tél. : 05 63 48 83 83 – E-mail : c.granville@tarn.chambagri.fr

Retrouvez tous nos stages sur www.agritarn.com

NOS PARTENAIRES



Un crédit d'impôt de 61 € par jour de formation, accordé par l'État si vous êtes exploitant imposé au réel

Dans le cadre de la loi en faveur des PME, tout chef d'entreprise au bénéfice réel peut bénéficier d'un crédit d'impôt lorsqu'il participe à des stages de formation. Ce crédit d'impôt est destiné à encourager les chefs d'entreprise à se former.

Qui est concerné ? Les exploitants individuels, les gérants ou directeurs des entreprises individuelles, des sociétés de personnes et des sociétés commerciales, les associés de ces sociétés.

Comment est calculé le crédit d'impôt ? Le montant déductible des impôts, correspond au total des heures passées en formation au cours de l'année civile, multiplié par le taux horaire du SMIC en vigueur au 31 décembre, dans la limite de 40 heures par an et par entreprise (soit 6 jours environ).

Exemple : en 2009, vous avez suivi une journée de formation soit 7 heures.
Votre crédit d'impôt s'élèvera à 7 heures x 8,82 euros (SMIC horaire au 01/07/2009) soit 61,74 €.

Le crédit d'impôt s'impute : sur l'impôt sur le revenu pour les exploitations individuelles, sur l'impôt sur les sociétés si l'entreprise y est soumise, sinon sur l'impôt sur le revenu des associés. Dans tous les cas, si le crédit d'impôt est supérieur au montant de l'impôt, l'excédent est restitué.

Comment bénéficier du crédit d'impôt ? Lors de la déclaration d'impôt, il faut renseigner la déclaration spéciale Cerfa n° 12635-01 qui est disponible auprès du service des impôts, ou bien téléchargeable sur www.impot.gouv.fr dans la rubrique "Recherche de formulaire". Le crédit d'impôt calculé doit ensuite être reporté sur la déclaration n° 2042 C - § 8 - case WD ou sur la déclaration n° 2572 (impôt sur les sociétés).

Les justificatifs à conserver : en cas de contrôle, le stagiaire ayant déclaré un crédit d'impôt devra prouver qu'il a bien suivi une formation. La facture et l'attestation de présence précisant le nom du stagiaire, qui sont fournis par le centre de formation, peuvent servir de justificatif.

Tarifs préférentiels au Service de Remplacement si vous suivez un stage de formation

Deux possibilités :

- x Vous allez suivre une journée de formation et vous souhaitez vous faire remplacer ce jour-là.
- x Vous avez déjà suivi une journée de formation, vous avez alors trois mois pour bénéficier d'une journée de remplacement. Si vous suivez plusieurs journées de formation, vous pouvez cumuler les jours de remplacement (dans la limite des 3 mois).

Dans les deux cas, la journée de remplacement vous est proposée (en 2009) au tarif de :

- x **30 € net** pour un agriculteur de moins de 35 ans ou installé depuis moins de 10 ans,
- x **69 € net** pour les autres agriculteurs.

Le complément est versé directement au Service de Remplacement par le Conseil Général du Tarn (pour les Jeunes Agriculteurs) et par le CASDAR, car une journée coûte normalement 147 € en 2009.

Une seule condition : fournir au Service de Remplacement, l'attestation de présence au stage qui vous sera remise en fin de stage par le centre de formation.

Pour tout renseignement : ART 81 – Sylvie RIGAL ou Patricia SAUNAL - 05 63 48 83 67

Sommaire

1. PAC/CONDITIONNALITE

- S'adapter aux évolutions et au bilan de santé de la PAC.....7
- Faire sa déclaration PAC sur internet grâce à Télépac.....8
- La conditionnalité appliquée à l'élevage.....8
- La conditionnalité et les règles phytos en productions végétales.....9

2. SYSTEME D'EXPLOITATION / STRATEGIE / DIVERSIFICATION

- Analyser les résultats technico-économiques de l'atelier.....9
- Traquer ses charges au champ.....10
- Sécuriser ses prix de vente en grandes cultures (1ère partie).....10
- Sécuriser ses prix de vente en grandes cultures (2ème partie).....11
- Créer son atelier caprin.....11
- Réussir sa conversion à la bio en élevage bovin lait.....12
- Convertir son exploitation à l'agriculture biologique.....12

3. GRANDES CULTURES / CULTURES SPECIALES

- Adapter la fertilisation de l'ail rose de Lautrec.....13
- Améliorer la rentabilité de la culture de l'ail rose13

4. ARBORICULTURE / HORTICULTURE / MARAÎCHAGE

- La taille du pommier.....14
- La taille des arbustes de jardin.....14

5. VITICULTURE / ENTREPRISE VITICOLE

- Entretien et Protéger son vignoble par des méthodes biologiques.....15
- Accueillir et vendre au caveau.....15

6. ELEVAGE / BATIMENTS

- Concevoir ou améliorer un bâtiment d'élevage.....16
- Réussir l'élevage des génisses laitières16

7. PRAIRIES / SYSTEME FOURRAGER

- Améliorer son système fourrager en bovins lait.....17
- Planter des prairies plus économes.....17
- Gagner en autonomie fourragère grâce au pâturage tournant.....18
- Prairies permanentes : une ressource à préserver et à valoriser.....18

8. SANTE DES ANIMAUX

- Soigner son troupeau par homéopathie.....19
- Soigner son troupeau grâce à la phyto-aromathérapie.....19
- Initiation aux médecines manuelles pour les animaux.....20
- Initiation à la géobiologie en élevage.....20
- Maladies des ovins et des agneaux : les reconnaître et les traiter.....21
- Méthode Obsalim : corriger la ration par l'observation.....21

9. TRAVAIL DU SOL / AGRONOMIE

- Interpréter ses analyses de sol pour mieux gérer sa fertilisation.....22
- Observer son sol pour mieux le gérer.....22

10. ENVIRONNEMENT / FERTILISATION / PHYTOSANITAIRES

- Mettre en place un plan prévisionnel de fumure.....23
- Traiter ses effluents phyto à la ferme.....23
- Adapter ses pratiques en zone vulnérable.....24
- Mieux gérer ses itinéraires techniques grâce à MesP@rcelles.....24

11. GESTION DE L'EAU

12. ENERGIES / FILIERES NON ALIMENTAIRES

- Conduite économique du tracteur.....25
- Économies d'énergie en élevage laitier.....25
- Les énergies renouvelables sur l'exploitation.....26
- Investir dans le photovoltaïque : comprendre pour décider.....26

13.VENTE DIRECTE / ACCUEIL / COMMERCIALISATION

- Accueillir et vendre à la ferme.....27
- Développer ses marchés grâce à Internet.....27
- Prospector efficacement pour trouver de nouveaux clients.....28
- "You're Welcome" : accueillir et vendre en anglais.....28

14.TRANSFORMATION / HYGIENE

- Concevoir son atelier de transformation à la Ferme.....29
- Hygiène des produits de la ferme.....29
- Maîtriser la qualité de la viande.....30
- Initiation pratique à la transformation fromagère.....30

15.INFORMATIQUE / INTERNET

- Initiation à l'informatique.....31
- Perfectionnement à l'informatique.....31
- Initiation à internet.....32
- Perfectionnement à internet.....32

16.ASPETS JURIDIQUES / COMPTABILITE / GESTION

17.ORGANISATION DU TRAVAIL / SANTE / SECURITE

- Eduquer un jeune chien de troupeau.....33
- Initiation au Dressage du chien de troupeau.....33
- Gérer les papiers de l'exploitation agricole.....34
- Améliorer la sécurité sur son exploitation (ERP).....34
- Sécurité et premiers secours en entreprise (SST).....35

18.COMMUNICATION / RELATIONS HUMAINES

- Devenir maître exploitant et accueillir un jeune sur son exploitation.....35

19.DIVERS / ACCOMPAGNEMENT DE PROJET

- Nos formations à la carte.....36

NOS STAGES EN PRÉPARATION.....36

BULLETIN D'INSCRIPTION.....37

CONDITIONS GÉNÉRALES DE VENTE.....39

Vous trouverez dans les pages suivantes, la description de nos stages. Certains sont déjà programmés ou le seront prochainement (les dates et lieux sont communiqués séparément). Si vous souhaitez participer à l'un d'entre eux, faites-le nous savoir en utilisant le bulletin de pré-inscription que vous trouverez en fin de catalogue. Ces pré-inscriptions nous permettront d'organiser nos prochaines sessions afin de répondre au mieux à votre demande.



PAC/CONDITIONNALITE

S'ADAPTER AUX ÉVOLUTIONS ET AU BILAN DE SANTÉ DE LA PAC

Pour préserver votre revenu dans un contexte en mutation

OBJECTIFS

- Comprendre les évolutions du contexte et de la PAC et en mesurer l'incidence sur l'exploitation.
- Identifier les pistes d'action possibles chez soi pour y faire face.

METHODES ET MOYENS PEDAGOGIQUES

- Exposé.
- Remise d'une simulation d'évolution des aides PAC.
- Echanges.

Durée : 1 jour - **Public :** Agriculteurs désireux de réfléchir à l'avenir de leur exploitation.

Intervenant :
Conseiller Chambre d'agriculture du Tarn

PROGRAMME

- L'évolution du contexte : les marchés, les charges, le bilan de santé,...
- L'impact de la réforme de la PAC sur l'exploitation : remise d'un calcul individuel anonyme à chaque stagiaire.

(Avant la formation, une simulation de l'évolution de ses aides PAC sera réalisée pour chaque agriculteur présent au stage et ayant fourni les informations nécessaires au calcul)

- Les nouvelles aides compensatoires pour les éleveurs, les céréaliers,...
- Présentation des marges de progrès possibles au travers d'études par filières.
- Choix des pistes à approfondir chez chacun.
- Bases d'un plan d'actions permettant d'analyser les pistes d'évolution choisies par chacun.

FAIRE SA DÉCLARATION PAC SUR INTERNET GRÂCE À TÉLÉPAC

Pour apprendre à utiliser TéléPAC
et commencer la saisie de votre dossier PAC sur Internet

OBJECTIFS

- Être capable d'utiliser Télépac de façon autonome, chez soi, pour faire sa déclaration PAC.

METHODES ET MOYENS PEDAGOGIQUES

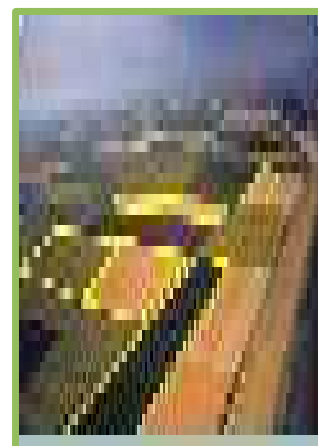
- Exposé.
- Alternance de présentation et d'exercices.
- Travail individuel de chacun sur son propre dossier en direct sur le site TéléPAC.
- Réponses aux questions.

Durée : 1 jour - **Public** : Agriculteurs maîtrisant l'usage de l'informatique, ayant accès à l'ADSL et ayant une adresse mail.

Intervenant :
Conseiller Chambre d'agriculture du Tarn

PROGRAMME

- Ouvrir son compte personnel sur Télépac.
- Découvrir les fonctionnalités de Télépac.
- Gérer ses îlots (modifier, ajouter, supprimer).
- Gérer ses parcelles (créer, modifier, supprimer).
- Compléter le formulaire S2 jaune (calculs automatiques, vérification de la cohérence de votre déclaration,...)
- Compléter les formulaires (S1, irrigation, ICHN...).
- Les étapes de vérification, de signature et d'impression.



LA CONDITIONNALITÉ APPLIQUÉE À L'ÉLEVAGE

Comprendre toute la conditionnalité sur l'atelier bovins ou ovins
et disposer d'outils simples d'enregistrement pour vous préparer à un contrôle

OBJECTIFS

- Connaître les obligations à respecter sur l'atelier.
- Identifier les points non conformes chez soi.
- Définir les actions à mettre en place pour être en conformité.
- S'organiser pour faire face à un contrôle.

METHODES ET MOYENS PEDAGOGIQUES

- Exposé.
- Présentation et remise d'outils.
- Échanges et réponses aux questions.
- Visite sur une exploitation.

Durée : 1 jour - **Public** : Éleveurs

Intervenant :
Conseiller Chambre d'agriculture du Tarn

PROGRAMME

- Présentation de l'ensemble des mesures Conditionnalité concernant l'atelier : identification animale, carnet sanitaire, ambiance des bâtiments, santé animale, ...
- Discussion autour de leur application sur l'exploitation et réponses aux questions techniques.
- Remise d'un outil d'auto-diagnostic et mode d'emploi.
- Remise de fiches techniques d'accompagnement.
- Comment se passent les contrôles.
- Présentation et remise d'outils pour se préparer à un contrôle : liste des documents à conserver, supports pour faciliter les enregistrements obligatoires.
- Visite et mise en application concrète sur une exploitation.

LA CONDITIONNALITÉ ET LES RÈGLES PHYTO EN PRODUCTIONS VÉGÉTALES

Pour avoir des installations conformes et fonctionnelles,
une exploitation aux normes et être tranquille en cas de contrôle

OBJECTIFS

- Connaître les obligations à respecter sur l'atelier.
- Identifier les points non conformes chez soi.
- Définir les actions à mettre en place pour être en conformité.
- S'organiser pour faire face à un contrôle.

METHODES ET MOYENS PEDAGOGIQUES

- Exposé.
- Présentation et remise d'outils.
- Échanges et réponses aux questions.
- Visite sur une exploitation.

Durée : 2 jours - **Public :** Céréaliers ou éleveurs.

Intervenants :
Conseillers Chambre d'agriculture du Tarn

PROGRAMME

1^{er} jour :

- Présentation des mesures Conditionnalité en productions végétales : bandes enherbées, entretien des terres, ...
- Lire une étiquette, les bonnes conditions de traitements : la météo, les zones non traitées (ZNT), ...
- L'aménagement du local phyto, la gestion des stocks, des emballages.
- Le diagnostic pulvé.
- Le transport des produits phytosanitaires.
- Discussion autour de l'application de ces mesures sur l'exploitation. Remise d'un outil d'auto-diagnostic et mode d'emploi et remise de fiches d'accompagnement.

2^{ème} jour :

- Le rinçage et le lavage du pulvérisateur. Aperçu sur les dispositifs de stockage et de traitement des eaux usées.
- Comment se passent les contrôles.
- Présentation et remise d'outils pour faciliter les enregistrements obligatoires et pour se préparer à un contrôle : liste des documents à conserver, le registre phyto, ...
- Visite sur site l'après-midi : le local phyto, l'aménagement de l'aire de remplissage et de l'aire de lavage, le pulvérisateur.

SYSTEME D'EXPLOITATION / STRATEGIE / DIVERSIFICATION

ANALYSER LES RÉSULTATS TECHNICO-ÉCONOMIQUES DE L'ATELIER

Améliorez la compétitivité de votre atelier
en échangeant localement avec d'autres agriculteurs

OBJECTIFS

- Analyser et comparer ses résultats.
- Se situer par rapport à des références locales.
- Identifier les points faibles et les points forts de l'atelier.
- Trouver des pistes d'amélioration pour augmenter ses résultats.

METHODES ET MOYENS PEDAGOGIQUES

- Calculs à partir des chiffres de l'exploitation et comparaison des résultats.
- Exposés.
- Échanges de pratiques.

Durée : 1 à 2 jours - **Public :** Éleveurs bovins lait, bovins viande, caprins laitiers et fromagers, céréaliers, viticulteurs, producteurs d'ail, ... regroupés par filière.

Intervenant :
Conseillers Chambre d'agriculture du Tarn

PROGRAMME au choix selon l'atelier (bovins lait, bovins viande, caprins, viticole, ail, ...)

1^{ère} rencontre :

- Les principaux indicateurs technico-économiques pour analyser l'atelier.
- Présentation du livret de collecte des données technico-économiques.

2^{ème} rencontre :

- Point sur les données collectées nécessaires pour réaliser le calcul soit de la marge brute ou du coût alimentaire en élevage, ou de la mécanisation,...

3^{ème} rencontre :

- Restitution des résultats comparatifs du groupe et remise d'un dossier individuel.
- Repérage des marges de progrès et des pistes de travail possibles chez chacun.

4^{ème} rencontre :

- Apports techniques en fonction des besoins du groupe et des pistes dégagées par les résultats comparatifs

TRAQUER SES CHARGES AU CHAMP

Pour mieux maîtriser vos dépenses sur céréales et oléagineux

OBJECTIFS

- Analyser et comparer ses résultats sur 2 cultures.
- Identifier ses points faibles et ses points forts pour les cultures étudiées.
- Définir les actions à mettre en œuvre pour améliorer ses résultats.

METHODES

ET MOYENS PEDAGOGIQUES

- Calcul des charges « au champ » à partir d'un outil simple.
- Analyse des chiffres par le conseiller et restitution comparative des résultats.
- Échanges de pratiques.

Durée : 2 jours - **Public :** Producteurs de céréales et d'oléagineux.

Intervenant :
Conseiller Chambre d'agriculture du Tarn

PROGRAMME

1^{ère} jour :

- Les indicateurs pris en compte pour analyser les charges au champ.
- Présentation de la démarche et des outils de calcul et d'analyse.
- Calcul par chacun, de ses charges « au champ » sur 2 cultures à partir de ses propres chiffres.

(Suite à cette journée, le conseiller saisit les données de chacun et prépare une analyse comparative des résultats).

2^{ème} jour :

- Restitution des résultats comparatifs du groupe et remise d'un dossier individuel.
- Repérage des marges de progrès et des pistes de travail possibles chez chacun.
- Élaboration d'un plan d'action.
- Identification des accompagnements nécessaires.



SÉCURISER SES PRIX DE VENTE EN GRANDES CULTURES (1^{ÈRE} PARTIE)

Êtes-vous vraiment satisfait des prix auxquels vous avez vendu cette année ?

OBJECTIFS

- Comprendre le contexte du marché des grandes cultures.
- Acquérir les notions commerciales de base.
- Connaître son prix de revient à la tonne pour cibler son prix de vente.
- Bâtir une stratégie de vente de ses cultures plus sécurisée.

METHODES

ET MOYENS PEDAGOGIQUES

- Exposé en salle.
- Travail sur le cas de chacun.
- Échanges entre agriculteurs.

Durée : 2 jours - **Public :** Producteurs de céréales et d'oléagineux.

Intervenant :
Conseiller Chambre d'agriculture du Tarn

PROGRAMME

→ Moins subir la fluctuation des prix :

- Découvrir la complexité des marchés agricoles et les moyens pour sécuriser ses prix de vente.
- Comprendre la notion de compétitivité.
- Mesurer l'impact du prix de vente sur le résultat de l'exploitation : le « risque prix ».
- Mesurer l'intérêt de connaître ses coûts réels.

→ Se fixer un objectif de prix de vente :

- Calculer le prix de revient d'une culture sur son exploitation.
- Passer du prix de revient au prix de vente : l'objectif prix de vente.

→ Connaître les moyens pour sécuriser ses prix de vente

- Introduction aux marchés à terme.

SÉCURISER SES PRIX DE VENTE EN GRANDES CULTURES (2^{ÈME} PARTIE)

Pour utiliser les marchés à terme en toute connaissance de cause

OBJECTIFS

- Mesurer l'intérêt des marchés à terme.
- Comprendre le fonctionnement des marchés à terme.

METHODES ET MOYENS PEDAGOGIQUES

- Exposé en salle.
- Exercices pratiques.

Durée : 2 jours - **Public :** Producteurs de céréales et d'oléagineux ayant suivi la première partie.

Intervenant :

Philippe Mouquot (Chambre d'agriculture Gironde)
Conseiller Marchés à Terme

PROGRAMME

- Spécificités des marchés à terme.
- Les contrats à terme (blé, maïs, colza).
- Lecture des écrans de cotation.
- La base historique : définition et modalités d'évaluation.
- Les options.
- L'accès au marché à terme pour les agriculteurs :
 - modalités d'ouverture d'un compte MAT,
 - techniques de passation d'un ordre.



CRÉER SON ATELIER CAPRIN

Pour vous permettre de faire les bons choix pour votre projet professionnel

OBJECTIFS

- Connaître les différents systèmes d'exploitation et les conditions de leur faisabilité.
- Juger des critères à prendre en compte avant de créer un atelier caprin.
- Évaluer les investissements nécessaires en terme de bâtiments.

METHODES ET MOYENS PEDAGOGIQUES

- Apports théoriques.
- Visites et témoignages.

Durée : 2 jours - **Public :** Agriculteur ayant un projet de création d'atelier ou jeune en cours d'installation en production caprine

Intervenant :

Alexandra PIZZETTA - Conseillère d'entreprise
Julie JACQUET - Conseillère bâtiment
Chambre d'agriculture du Tarn

PROGRAMME

1^{ère} jour (en salle) :

- Les différents systèmes d'exploitation en élevage caprin : avantages et inconvénients.
- Les critères à prendre en compte pour créer un atelier caprin.
- Les bâtiments nécessaires à l'atelier caprin (dont la fromagerie) : réglementation, normes, coût, ...

2^{ème} jour (sur le terrain) :

- Visite de 2 exploitations : une exploitation caprine en production laitière et une exploitation caprine en transformation fromagère,
- Lors de chaque visite : témoignage de l'éleveur, présentation du système d'exploitation, discussion autour des avantages et des inconvénients du système choisi.

RÉUSSIR SA CONVERSION À LA BIO EN ÉLEVAGE BOVIN LAIT

Mesurer l'impact du passage à la bio pour votre élevage laitier

OBJECTIFS

- Connaître la réglementation, le marché de l'agriculture biologique et les aides à la conversion.
- Comprendre les techniques de la production de lait biologique
- Mesurer l'aptitude de son élevage à une conversion à l'AB

METHODES ET MOYENS PEDAGOGIQUES

- Exposé en salle.
- Étude de cas..
- Visite sur une exploitation..

Durée : 2 jours - **Public :** Producteurs laitiers

Intervenant :

Pascale CALDERAN - Conseillère spécialisée AB
Chambre d'agriculture du Tarn
Organisme certificateur Bio

PROGRAMME

1^{er} jour :

- Le cahier des charges de l'agriculture biologique.
- Les filières organisées et la situation du marché du lait biologique.
- Les étapes d'une conversion réussie.
- Les systèmes fourragers les plus adaptés à la bio.
- L'alimentation et le suivi sanitaire d'un élevage laitier biologique.

2^{ème} jour :

- Le diagnostic individuel de conversion.
- Les aides à la conversion.
- Visite d'une exploitation : témoignage de l'éleveur, présentation du système d'exploitation, discussion autour de l'intérêt et des contraintes du système de production biologique.

CONVERTIR SON EXPLOITATION À L'AGRICULTURE BIOLOGIQUE

Passer en bio, est-ce possible chez moi ?

OBJECTIFS

- Connaître la réglementation, le marché de l'agriculture biologique et les aides à la conversion.
- Comprendre les méthodes de l'AB.
- Mesurer l'aptitude de son exploitation à une conversion à l'AB.

METHODES ET MOYENS PEDAGOGIQUES

- Exposé en salle.
- Étude de cas..
- Visite sur une exploitation.

Durée : 2 jours - **Public :** Agriculteurs

Intervenant :

Pascale CALDERAN - Conseillère spécialisée AB
Chambre d'agriculture du Tarn
Organisme certificateur Bio

PROGRAMME

1^{er} jour :

- Le cahier des charges de l'agriculture biologique.
- Les organisations de filières en place.
- Les étapes d'une conversion réussie.
- Les itinéraires techniques et les méthodes d'élevage bio.

2^{ème} jour :

- Le diagnostic individuel de conversion.
- Les aides à la conversion.
- Visite d'une exploitation : témoignage de l'éleveur, présentation du système d'exploitation, discussion autour de l'intérêt et des contraintes du système de production biologique.

ADAPTER LA FERTILISATION DE L'AIL ROSE DE LAUTREC

Produire un ail de qualité
grâce à une fertilisation raisonnée

OBJECTIFS

- Évaluer les effets de la fertilisation sur la qualité de l'ail rose.
- Raisonner et ajuster la fertilisation aux besoins de la culture.

METHODES ET MOYENS PEDAGOGIQUES

- Apports théoriques.
- Examens de lots d'ail.
- Mise en commun des pratiques.
- Utilisation de la méthode du bilan azoté et exercices pratiques.

Durée : 1 jour - **Public :** Producteurs d'ail rose

Intervenants :
Conseillers Chambre d'agriculture du Tarn

PROGRAMME

- Résultats des essais sur l'ail rose ces 2 dernières années.
- Incidence de la fertilisation sur la qualité de l'ail rose ; les accidents liés à la surfertilisation azotée.
- Examen de lots d'ail : repérage des accidents physiologiques et sanitaires.
- Intérêt de raisonner la fertilisation de l'ail rose :
 - assurer une bonne alimentation de la plante et un bon rendement,
 - éviter les excès qui pourraient nuire à la qualité, à la conservation et au goût.
- Recommandations pour la fertilisation de l'ail rose en phosphore, potassium, azote, soufre.
- Calcul de la fertilisation azotée de l'ail rose pour la prochaine campagne, à partir de la méthode du bilan.
- Ajustement de ses pratiques par réduction des doses, fractionnement, etc.



AMÉLIORER LA RENTABILITÉ DE LA CULTURE DE L'AIL ROSE

Améliorez votre compétitivité
en échangeant localement avec d'autres producteurs

OBJECTIFS

- Situer les résultats de son exploitation dans une analyse de groupe.
- Évaluer les marges de progrès possibles.
- Évaluer les besoins et le coût de la main d'œuvre.

METHODES ET MOYENS PEDAGOGIQUES

- Apports théoriques.
- Mise en commun des résultats.
- Travail de groupe.

Durée : 1,5 jours - **Public :** Producteurs grandes cultures Lautrec et Castres.

Intervenants :
Conseillers Chambre d'agriculture du Tarn

PROGRAMME

1^{ère} rencontre (½ journée) :

- Résultats des relevés marges brutes et des coûts de mécanisation de la campagne.
- Analyse des résultats et des écarts. Comparaison avec l'année précédente.
- Recherche des marges de progrès possible.

2^{ème} rencontre (1 journée) :

- Évaluation des charges de conditionnement.
- Approfondissement de l'analyse du besoin et du coût de la main d'œuvre.
- Analyses des problèmes liés à la main d'œuvre pour l'ail rose.

LA TAILLE DU POMMIER

La taille d'un arbre fruitier exige observation et précision du geste

OBJECTIFS

- Comprendre le rôle de la taille.
- Adapter la taille de l'arbre en fonction de sa vigueur et des objectifs de production.

METHODES ET MOYENS PEDAGOGIQUES

- Exposé.
- Démonstration sur plusieurs arbres.
- Exercices de taille en situation avec correction des gestes.
- Taille sur une passerelle.

Durée : 2 jours - **Public** : Salariés d'exploitations arboricoles

Intervenant :
Gérard ASSIE, conseiller arboriculture
Chambre d'agriculture du Tarn

PROGRAMME

- Les objectifs de la taille et la relation avec la qualité et la quantité de fruits.
- Les notions d'équilibre de l'arbre entre pousse et mise à fruits.
- Adapter la taille de chaque arbre en fonction de l'observation de sa situation d'équilibre.
- L'objectif de lumière et son rôle sur la qualité du fruit et de mise à fruits.
- Comment tailler un arbre vigoureux et par opposition un arbre faible (maîtrise de la charge).
- Les adaptations des grands principes de taille sur plusieurs variétés de pommes : changement de parcelle ou de variété, observation de la parcelle et démonstration.



LA TAILLE DES ARBUSTES DE JARDIN

Pour adapter votre geste à chaque espèce
et mieux conseiller vos clients

OBJECTIFS

- Maîtriser la taille en fonction des espèces.
- Être capable de donner des conseils adaptés à ses clients.

METHODES ET MOYENS PEDAGOGIQUES

- Exposé.
- Démonstration.
- Exercices.

Durée : 1 jour - **Public** : Horticulteurs et salariés responsables de la vente

Intervenant :
Gérard ASSIE, conseiller arboriculture
Chambre d'agriculture du Tarn

PROGRAMME

Les principes de base de la taille : formes, vigueur, mise à fruits, lumière

→ Arbres, rosiers et arbustes à fleurs :

- Les principes de la formation en fonction des objectifs attendus.
- Les périodes et les différentes tailles.

→ Arbres fruitiers (pommier, poirier, pêcher, prunier, cerisier...) :

- La formation des jeunes arbres (taille, pliage).
- Les différents modes de taille adaptés à la mise à fruit de chaque espèce.

ENTREtenir ET PROTÉGER SON VIGNOBLE PAR DES MÉTHODES BIOLOGIQUES

Pour limiter l'usage des produits phytosanitaires et des herbicides chimiques classiques

OBJECTIFS

- Découvrir des traitements biologiques utilisables pour traiter son vignoble.
- Évaluer l'intérêt du désherbage mécanique.

METHODES ET MOYENS PEDAGOGIQUES

- Exposé en salle.
- Échanges de pratiques.

Durée : 2 jours - **Public :** Viticulteurs

Intervenants :

Étienne LAVAUX (Chambre d'agriculture 33),
conseiller spécialisé viticulture biologique
Christophe GAVIGLIO, IFV

PROGRAMME

1^{re} journée :

Les méthodes de la viticulture biologique utilisables pour traiter son vignoble :

- Préserver la santé de la vigne par des méthodes et des pratiques prophylactiques.
- Utiliser des préparations permettant de fortifier la plante et de limiter l'apparition des maladies de la vigne.
- Traiter contre les maladies cryptogamiques et les insectes avec des produits phytosanitaires homologués en agriculture biologique.
- Raisonner ses traitements pour être plus efficace.

2^{ème} journée :

L'entretien du sol et les alternatives au désherbage chimique :

- L'intérêt du désherbage mécanique par rapport aux traitements chimiques : impact écologique et économique, image pour le consommateur,...
- Le matériel de désherbage mécanique : performances, coûts, temps passé, utilisation,...
- Visite sur le terrain pour voir du matériel.



ACCUEILLIR ET VENDRE AU CAVEAU

Pour vendre vos produits avec plus d'aisance et d'efficacité

OBJECTIFS

- Aménager son caveau et mettre en valeur ses produits.
- Faire déguster ses vins.
- Comprendre son client.
- Argumenter, négocier et conclure.

METHODES ET MOYENS PEDAGOGIQUES

- Exposés.
- Mises en situation concrète.
- Jeux de rôle.

Durée : 2 jours - **Public :** Vignerons en vente directe, salariés responsables de la vente

Intervenant :

Gérard SEGUIN ou Emmanuelle ROUZET,
spécialistes en marketing viticole

PROGRAMME

- Aménager son lieu de vente pour le rendre attractif et vendeur
- Communiquer sur son métier et ses produits: valoriser ses savoirs-faire, donner envie d'en savoir plus, d'acheter
- Faire déguster ses produits
- Écouter son client, le questionner, comprendre ses attentes
- Suggérer avec convivialité
- Réfuter les objections et rebondir avec le sourire
- Gérer des situations inattendues
- Conclure ses contacts en positivant

CONCEVOIR OU AMÉLIORER UN BÂTIMENT D'ÉLEVAGE

Réussir votre projet bâtiment
et gagner en confort de travail et en efficacité

OBJECTIFS

- Imaginer un bâtiment fonctionnel, adapté à ses besoins.
- Gagner du temps et éviter les erreurs dans la conception du projet.
- Planifier la démarche de conception et de réalisation.

METHODES ET MOYENS PEDAGOGIQUES

- Exposés et échanges.
- Simulations et études de cas.
- Remise d'outils pratiques et d'une grille de suivi des différentes étapes.
- Visite d'un bâtiment.

Durée : 2 jours - **Public :** Éleveurs

Intervenant :
Julie JACQUET,
conseillère spécialisée bâtiments d'élevage
Chambre d'agriculture du Tarn

PROGRAMME

Accompagner la conception et la réalisation d'un bâtiment :

- Définir son projet.
- Identifier ses contraintes réglementaires, sanitaires, organisationnelles, liées au terrain, ... Se poser les bonnes questions à partir d'une grille d'analyse individuelle.
- Penser l'organisation de son bâtiment en tenant compte :
 - de l'organisation de l'espace, de la circulation, du confort au travail,
 - de la sécurité pour les animaux et pour l'éleveur,
 - de l'ambiance et du bien-être animal,
 - de l'insertion paysagère et des économies d'énergies,
 - de la mise aux normes et de la gestion des effluents, ...
- Réaliser les démarches administratives : plans, devis comparatifs, permis de construire, installations classée (si besoin), dossier de demande de subventions, emprunts, assurances, suivi de chantier, mise en service du bâtiment.

Visite d'un bâtiment sélectionné en fonction des demandes.



RÉUSSIR L'ÉLEVAGE DES GÉNISSES LAITIÈRES

Pour améliorer le potentiel des futures laitières tout en réduisant vos coûts

OBJECTIFS

- Améliorer le niveau de performance d'une future génisse.
- Se fixer des objectifs de croissance et adapter l'alimentation en fonction de ces objectifs.
- Se donner des repères pour la mise à la reproduction.

METHODES ET MOYENS PEDAGOGIQUES

- Alternance d'apports théoriques et d'échanges de pratiques.
- Réalisation d'un auto diagnostic de mise à la reproduction.

Durée : 1 jour - **Public :** Éleveurs bovins lait

Intervenant :
Patrick COUDERC, Ingénieur formation,
spécialisé vaches laitières, Bernussou (12)
Jean Paul JAUDON, Maison de l'élevage du Tarn

PROGRAMME

Matin :

- Les spécificités physiologiques de la génisse laitière aux différentes phases d'élevage et les plans d'alimentation possibles :
 - de 0 à 2 mois,
 - de 2 à 6 mois,
 - de 6 mois à l'insémination artificielle,
 - la phase de gestation et le vêlage.
- Les avantages du vêlage à 2 ans (comparaison de courbes de croissance avec vêlage à 2 ans ou à 3 ans).
- Le pâturage et la lutte contre le parasitisme.
- Les modes de logement possibles pour la génisse laitière, concevoir sa nurserie.

Après-midi : Visite sur une exploitation

- Avoir des repères pour la mise à la reproduction à partir d'un auto diagnostic.

Ce stage existe aussi pour les génisses viande.

AMÉLIORER SON SYSTÈME FOURRAGER EN BOVINS LAIT

Pour être plus autonome et plus rentable

OBJECTIFS

- Connaître son chargement potentiel en fonction des contraintes de l'exploitation.
- Identifier les marges de manœuvre.
- Décider d'un plan d'action.

METHODES ET MOYENS PEDAGOGIQUES

- Exposé.
- Échanges de pratiques .
- Travail sur le cas de chacun.
- Visite d'exploitation.

Durée : 2 jours - **Public :** Éleveurs bovins lait

Intervenant :

Jean-Bernard MIS, conseiller spécialisé fourrages
Chambre d'agriculture du Tarn

PROGRAMME

1^{ère} journée :

- Du chargement réel au chargement potentiel, quelles marges de manœuvre sur son exploitation :
 - Estimation du chargement
 - Repérage des contraintes de l'exploitation
 - Évaluation du chargement optimum
- Utilisation de la surface fourragère : stock ou pâture, quel choix faire.

2^{ème} journée :

- Des solutions techniques pour améliorer son système fourrager : conduite des prairies, stocks sur pied, ...
- Visite d'une exploitation en bovins lait : témoignage et analyse du système.



IMPLANTER DES PRAIRIES PLUS ÉCONOMES

Pour produire des fourrages de qualité tout en réduisant vos factures d'intrant

OBJECTIFS

- Choisir les espèces et les variétés d'herbe adaptées à sa situation.
- Réussir l'implantation d'une prairie de longue durée.
- Mettre en place une conduite économe.

METHODES ET MOYENS PEDAGOGIQUES

- Exposé.
- Échanges de pratiques.

Durée : 1 jour - **Public :** Éleveurs

Intervenant :

Jean-Bernard MIS, conseiller spécialisé fourrages
Chambre d'agriculture du Tarn

PROGRAMME

Matin

- Mesurer l'intérêt des différents types de prairies.
- Quels critères pour choisir des espèces prairiales de longue durée.
- Les associations permettant de faire des économies d'intrants.
- Les itinéraires techniques d'implantation.

Après-midi

- Mettre en place une conduite et un entretien économique des prairies de longue durée :
 - Fertiliser juste pour éviter les gaspillages.
 - Choisir un engrais.
 - Entretenir la prairie (désherbage, ...).

GAGNER EN AUTONOMIE FOURRAGÈRE GRÂCE AU PÂTURAGE TOURNANT

Pour utiliser au mieux vos prairies et réduire vos charges

OBJECTIFS

- Mesurer l'intérêt de développer le pâturage tournant.
- Mettre en place le pâturage tournant sur son exploitation.

METHODES ET MOYENS PEDAGOGIQUES

- Exposé.
- Témoignage d'un éleveur.
- Travail pratique à l'aide de fiches et de cartes.
- Échanges de pratiques.

Durée : 2 jours - **Public :** Éleveurs

Intervenant :

Jean-Bernard MIS, conseiller spécialisé fourrages
Chambre d'agriculture du Tarn

PROGRAMME

1^{ère} journée :

- L'intérêt de développer le pâturage tournant : ne plus gaspiller d'herbe et profiter d'une herbe de qualité, diminuer les coûts de production, réduire le temps de travail, ...
- Les mécanismes de la pousse de l'herbe.
- La méthode de gestion du pâturage tournant à travers des exemples concrets.

2^{ème} journée :

- La conduite à tenir lors du pâturage (nombre et taille des lots, chargement...) et le calcul des surfaces nécessaires au pâturage.
- La détermination des parcelles retenues pour le pâturage en tenant compte de l'abreuvement, des clôtures, des accès, de la portance des sols,...
- les aménagements à prévoir d'ici la mise à l'herbe.
- Les éléments techniques de la conduite du pâturage : les repères de mise à l'herbe et d'entrée-sortie des parcelles, la gestion de la transition alimentaire, la tenue du planning de pâturage, le déprimaire, la fertilisation, l'entretien des prairies, ...

PRAIRIES PERMANENTES : UNE RESSOURCE À PRÉSERVER ET À VALORISER

Pour produire une herbe de qualité à moindre coût

OBJECTIFS

- Repérer les caractéristiques de ses prairies permanentes.
- Comprendre l'intérêt du diagnostic de fertilité.
- Utiliser ses prairies en fonction de leur potentiel.
- Mettre en place une conduite adaptée.

METHODES ET MOYENS PEDAGOGIQUES

- Exposés en salle, photos.
- Fiches pratiques.

Durée : 2 jours - **Public :** Éleveurs

Intervenant :

Jean-Bernard MIS, conseiller spécialisé fourrages
Chambre d'agriculture du Tarn

PROGRAMME

1^{ère} journée :

- L'intérêt des prairies permanentes dans le système fourrager.
- Les deux principaux facteurs jouant sur leur évolution :
 - intensité d'utilisation
 - fertilisation.
- La composition botanique d'une prairie : repérer les principales espèces présentes.
- Pourquoi ne s'intéresser qu'aux graminées ?
- Adaptation de la conduite aux graminées présentes.

2^{ème} journée :

- Utiliser un outil de diagnostic de fertilité : les analyses d'herbes.
- Adapter les pratiques de fertilisation et de chaulage aux besoins des prairies.
- Améliorer la qualité des prairies par des pratiques de fauche et de pâture adaptées.

SOIGNER SON TROUPEAU PAR HOMÉOPATHIE

L'homéopathie vétérinaire :
une alternative aux traitements conventionnels, efficace et économique

OBJECTIFS

- Comprendre le mode d'action de l'homéopathie.
- Observer son troupeau pour déterminer le symptôme.
- Distinguer les symptômes pour savoir quelle solution apporter.
- Choisir le remède homéopathique adapté.

METHODES ET MOYENS PEDAGOGIQUES

- Exposé.
- Cas concrets par observation et identification des symptômes.
- Visite sur une exploitation.

Durée : 2 jours - **Public** : Éleveurs

Intervenant :

Docteur Hervé GRATIEN,
vétérinaire homéopathe (82)
ou un vétérinaire homéopathe du GIE Zone Verte

PROGRAMME

1^{ère} journée (en salle) :

- L'homéopathie : principes et mode d'action.
- Les différents remèdes homéopathiques et leur préparation.
- Les différents types de symptômes.
- Développer sa capacité d'observation. Les signaux d'alerte.

2^{ème} journée (sur une exploitation) :

- Détecter et définir les symptômes à travers l'observation du troupeau et de l'animal malade.
- Distinguer le symptôme homéopathique du symptôme alimentaire.
- Étude de quelques cas pathologiques, et de leur traitement.
- Illustration par l'observation concrète d'un troupeau.

Ce stage peut être suivi d'un perfectionnement d'une durée de 1 jour.



SOIGNER SON TROUPEAU GRÂCE À LA PHYTO-AROMATHÉRAPIE

Intervenir de manière autonome sur les pathologies courantes
avec 15 plantes et 15 huiles essentielles

OBJECTIFS

- Comprendre le mode d'action de la phyto-aromathérapie.
- Choisir le remède adapté pour soigner les pathologies les plus courantes de ses animaux.
- Créer sa propre pharmacie en fonction des pathologies de son troupeau.

METHODES ET MOYENS PEDAGOGIQUES

- Exposé en salle.
- Remise d'outils.
- Cas concrets sur une exploitation.

Durée : 2 jours - **Public** : Éleveurs

Intervenant :

Docteur Philippe LABRE, vétérinaire,
Formation et Édition en Médecines Naturelles
VÉTÉRINAIRES (74)

PROGRAMME

- **Phytothérapie et aromathérapie** : principes et mode d'action, place dans la thérapeutique vétérinaire, indications, limites et précautions d'emploi.
- **Les plantes médicinales** : caractéristiques, formes d'utilisation. Commercialisation et statut du médicament phyto-aroma. Lire une étiquette.
- **La phytothérapie** : usages et présentations. Intérêt pour le soutien des fonctions métaboliques (foie, rein, circulation, appétit). Étude de quelques plantes majeures.
- **L'aromathérapie** : voies d'administration. Les huiles essentielles anti-infectieuses et anti-parasitaires. Action sur le système immunitaire et hormonal. Les problèmes mammaires, dermatologiques et locomoteurs. Étude de quelques huiles essentielles majeures.
- **Exemples de protocoles de traitement** des principales pathologies avec utilisation des plantes et des huiles essentielles disponibles à la ferme.
- **La pharmacie phyto-aroma** de l'éleveur.
- Exemples d'utilisation : études de quelques cas pathologiques et de leur traitement, illustrées par l'observation concrète d'un troupeau, l'identification des symptômes et le choix du mode d'intervention.

INITIATION AUX MÉDECINES MANUELLES POUR LES ANIMAUX

Éleveurs bovins, ovins, équins, ...
soulagez vos animaux à l'aide de vos seules mains

OBJECTIFS

- Comprendre le squelette et le principe de la lésion.
- Acquérir des méthodes de traitement simples.
- Modifier son approche de l'animal.

METHODES ET MOYENS PEDAGOGIQUES

- Exposés.
- Étude de cas concrets sur des animaux.
- Exercices pratiques dans un élevage.

PROGRAMME

- Découvrir les avantages des méthodes manuelles en médecine vétérinaire.
- Détailler le squelette : « épulcher l'oignon anatomique ».
- Tester les mouvements de l'animal.
- Connaître les points vitaux.
- Recueillir les informations transmises par l'animal.
- Déceler la lésion et la traiter.
- Intervenir sur des cas simples de réanimation du nouveau né et de traumatologie : remettre une épaule, une hanche, un tour de rein,... sans effort.
- Mettre en pratique (pendant les deux journées).

Durée : 2 jours - **Public :** Éleveurs

Intervenant :
Docteur Claire BAFARO,
vétérinaire ostéopathe (82)

Ce stage peut être suivi d'un perfectionnement d'une durée de 2 jours.



INITIATION À LA GÉOBIOLOGIE EN ÉLEVAGE

Éleveurs bovins, ovins, caprins, ...
luttez contre les pollutions électromagnétiques

OBJECTIFS

- Pouvoir identifier les perturbations naturelles d'un milieu.
- Connaître les différentes pollutions électromagnétiques
- Connaître les différents outils de détection.

METHODES ET MOYENS PEDAGOGIQUES

- Exposés.
- Travaux pratiques en salle sur lampes.
- Travaux pratiques en ferme avec utilisation d'instruments de détection.

PROGRAMME

1^{ère} journée :

- Définition et domaine de la géobiologie.
- Les réseaux telluriques (faille) et leurs conséquences en élevage, leur détection.
- Notion d'ambiance.
- Travaux pratiques : apprentissage du pendule, de la baguette. Détecter les principales anomalies. Déterminer le niveau d'ambiance d'un terrain, d'un bâtiment. Mesures correctives.

2^{ème} journée :

- Les différentes formes de pollutions électromagnétiques.
- Notions d'électricité, de champ magnétique terrestre et artificiel.
- Ondes électromagnétiques, fréquences, pollutions électriques spécifiques à l'élevage et à la salle de traite.
- Travaux pratiques en ferme : détection des champs magnétiques et électriques, des courants parasites, vagabonds. Prises de terre, contrôle équipotentialités. Mesures correctives.

Durée : 2 jours - **Public :** Éleveurs

Intervenant :
Docteur Françoise HEITZ,
vétérinaire, GIE Zone Verte

MALADIES DES OVINS ET DES AGNEAUX : LES RECONNAÎTRE ET LES TRAITER

Pour faire face efficacement aux pathologies
que vous rencontrez sur votre troupeau et limiter les pertes sur agneaux

OBJECTIFS

- Identifier les causes de mortalité.
- Reconnaître les maladies et les traiter.
- Réaliser un schéma de prévention des maladies.

METHODES ET MOYENS PEDAGOGIQUES

- Exposé.
- Échanges entre les participants.
- Visite.
- Pratique d'une autopsie sur une exploitation.

Durée : 2 jours - Public : Éleveurs ovins

Intervenant :

Docteur Hubert GERMAIN, vétérinaire formateur

PROGRAMME

Pour chaque maladie : description des symptômes, les clés pour établir le diagnostic, la conduite à tenir, les traitements, la prévention et les points à surveiller.

1^{ère} journée : Maladies des agneaux

- Avant terme : maladies abortives, toxémies, hypocalcémies, prolapsus, ...
- A la mise bas : intervention, premiers soins, colostrum, sélénium,
- Les 10 premiers jours : septicémie, baveurs, mous, diarrhées, arthrites, staphylocoques, colibacilles, pasteurelles, ... Utilisation des antibiotiques et anti-inflammatoires,...
- Le 2^{ème} âge : coccidies, acidose, pica, raide, nécroses, ...

2^{ème} journée : Maladies des adultes

- Réaliser une autopsie simple à la ferme : observation et identification des symptômes, pose du diagnostic.
- Détecter les principales maladies : parasites d'herbage, problèmes respiratoires, abcès caséux, syndromes nerveux.
- Gérer la pharmacie et mettre en place un calendrier de surveillance.

Ce stage peut être suivi d'un perfectionnement d'une durée de 1 jour.

MÉTHODE OBSALIM : CORRIGER LA RATION PAR L'OBSERVATION

Observer ses animaux pour faire un diagnostic immédiat
et fiable de l'alimentation du troupeau

OBJECTIFS

- Mieux comprendre la digestion des ruminants.
- Détecter les symptômes de déséquilibres alimentaires du troupeau et les corriger.

METHODES ET MOYENS PEDAGOGIQUES

- Exposés, photos, schémas.
- Exemples d'analyses de situation.
- Travaux pratiques sur des troupeaux lors de chaque journée.

Durée : 2 jours - Public : Éleveurs

Intervenant :

Docteur Pascal OLIARJ,
Vétérinaire, GIE Zone Verte

PROGRAMME

1^{ère} journée (en salle et sur le terrain) :

- La rumination : les clés pour comprendre les phénomènes de digestion du ruminant.
- Effet de la structure, de la fibrosité des aliments et de la méthode de distribution sur le fonctionnement de la digestion.
- Notion d'équilibre santé-maladie.
- Effet des pratiques alimentaires.
- 5 à 6 exemples pour commencer à observer et comprendre son troupeau.

2^{ème} journée (en salle et sur le terrain):

- Méthode d'observation : les 4 étapes du diagnostic.
- Carence et excès pour les 4 domaines : énergie, azote, fibres et stabilité ruminale.
- Description des principaux symptômes.
- Observation d'un troupeau et correction de l'alimentation.

INTERPRÉTER SES ANALYSES DE SOL POUR MIEUX GÉRER SA FERTILISATION

Pour adapter votre fumure de fonds
et vos amendements aux besoins du sol et de la plante

OBJECTIFS

- Faire un diagnostic de ses sols à partir d'analyses chimiques : identifier les points forts et les points à améliorer.
- Établir un plan de redressement en tenant compte du lien plante-sol.

METHODES ET MOYENS PEDAGOGIQUES

- Exposés.
- Présentation d'outils méthodologiques.
- Échanges entre agriculteurs.

Durée : 1 jour - **Public :** Agriculteurs ayant réalisé des analyses de sols

Intervenant :

Antoine DELAUNOIS, conseiller Agronomie
Yves FERRIE, conseiller Grandes Cultures
Chambre d'agriculture du Tarn

PROGRAMME

- Diagnostic individuel des sols à partir d'une fiche d'interprétation, sur la base des analyses de sol de chacun (matière organique, pH, calcaire, magnésium, phosphore et potasse).
- Analyse comparative de l'ensemble des résultats du groupe.
- Définition des actions correctives à mener chez chacun:
 - Amendements, fumure de fonds, ...
 - Choix de la conduite à adopter pour le redressement des sols (forme, quantité, date d'apport, ...).



OBSERVER SON SOL POUR MIEUX LE GÉRER

Interpréter un profil de sol pour
mettre en œuvre des pratiques culturales adaptées

OBJECTIFS

- Savoir réaliser et observer un profil de sol.
- Savoir interpréter ses observations et envisager des solutions.

METHODES ET MOYENS PEDAGOGIQUES

- Exposé.
- Réalisation de profils de sols sur le terrain.
- Présentation d'outils méthodologiques.
- Échanges entre agriculteurs.

Durée : 1 jour - **Public :** Agriculteurs

Intervenant :

Antoine DELAUNOIS, conseiller Agronomie
Chambre d'agriculture du Tarn

PROGRAMME

- L'intérêt de bien observer son sol.
- Observer et interpréter un profil de sol : présentation de la méthode et réalisation d'un profil de sol sur le terrain.
- Présentation d'outils :
 - un guide simple et pratique d'observation et d'appréciation des sols,
 - une fiche d'observation,
 - une fiche de préconisations.
- Mise en pratiques en sous-groupe sur des exploitations des participants.
- Élaboration, en groupe, de pistes de solutions concrètes pour améliorer la qualité des sols observés.

METTRE EN PLACE UN PLAN PRÉVISIONNEL DE FUMURE

Pour optimiser votre fertilisation et être en règle avec vos engagements MAE2 (PHAE2, Natura 2000, CAB, ...)

OBJECTIFS

- Être en règle par rapport au cahier des charges de votre MAE 2.
- Établir un plan prévisionnel de fumure en optimisant la gestion des engrais de ferme.
- Optimiser la fertilisation des prairies et des céréales et la conduite des prairies

METHODES ET MOYENS PEDAGOGIQUES

- Exposés.
- Echanges.
- Exercices à partir des données de chaque exploitation.

Durée : 2 jours - **Public :** Agriculteurs

Intervenant :
conseiller de la Chambre d'Agriculture du Tarn

PROGRAMME

1^{er} journée :

- Rappel des cahiers des charges de la PHAE2.
- Gestion des engrais de ferme : quantités produites, valeur fertilisante,...
- Présentation et utilisation du tableau permettant d'enregistrer le plan prévisionnel de fumure (sur prairies et sur céréales et maïs).
- Vérification de la cohérence du plan prévisionnel de fumure et des engagements.

(Entre le 1^{er} et le 2^{ème} jour, chacun peut réaliser son plan prévisionnel de fumure à l'aide des outils remis)

2^{ème} journée :

- Échanges sur les plans prévisionnels réalisés
- Vérification de la cohérence entre les quantités d'engrais de ferme produites et les quantités épandues.
- Apports techniques sur la conduite des prairies dans le cadre de l'engagement MAE2.



TRAITER SES EFFLUENTS PHYTO À LA FERME

Laver son matériel confortablement à la cour de ferme en préservant l'environnement

OBJECTIFS

- Concevoir son aire de lavage.
- Choisir et concevoir un système de traitement, le gérer.
- Être en règle par rapport à la réglementation.

METHODES ET MOYENS PEDAGOGIQUES

- Exposés.
- Application et cas concrets à partir des données de chaque exploitation.

Durée : 1 jour - **Public :** Agriculteurs

Intervenant :
Cécile FRAYSSE, conseillère environnement
Chambre d'agriculture du Tarn

PROGRAMME

- Organisation d'une « station » phytosanitaire.
- Avantages, inconvénients et coûts des différents systèmes de traitement :
 - Biobac
 - Osmofilm
 - Hélosec
- Estimer son volume d'effluents et la taille du système de traitement à mettre en place chez soi.
- Concevoir son aire de lavage : forme, surface, emplacement, matériaux, coût, ...
- Construire et entretenir un biobac.
- Les enregistrements obligatoires.
- Échanges autour d'un cas concret : visite d'une aire de lavage avec biobac.

ADAPTER SES PRATIQUES EN ZONE VULNÉRABLE

Pour gérer l'azote à travers les rotations,
les couverts végétaux,... et économiser vos engrais

OBJECTIFS

- Comprendre l'intérêt d'un couvert végétal dans la rotation.
- Identifier les surfaces à implanter en couvert.
- Réussir un couvert végétal.
- Calculer la quantité d'azote à apporter.
- Evaluer ses pratiques de fertilisation azotée.

METHODES

ET MOYENS PEDAGOGIQUES

- Exposé.
- Echanges de pratiques.
- Travail sur le cas de chacun.

Durée : 2 jours - Public : Agriculteurs

Intervenant :

Nadine GILBERT et Cécile FRAYSSE, conseillères
Chambre d'agriculture du Tarn

PROGRAMME

1^{er} jour :

- Les avantages des couverts végétaux, engrais verts, cultures intermédiaires, ...
- Sur quelles surfaces implanter des couverts :
 - Repérer les rotations où un couvert est pertinent.
 - Repenser son assolement : l'intérêt agronomique des rotations longues et les nouvelles aides.
- Les situations où les cultures intermédiaires sont obligatoires en zone vulnérable :
 - Dérogations : à quelles conditions ?
 - Les cours d'eau concernés par la « dérogation argile ».
- Calcul des surfaces à implanter en couvert végétal.
- Implantation d'un couvert végétal : choix des espèces, travail du sol, semis, destruction, approche économique.

2^{ème} jour :

- Réalisation d'un bilan azoté :
 - sur céréales,
 - sur maïs, colza, prairies (**nouvelle méthode**).
- Réalisation d'un bilan de fin de culture pour évaluer la fertilisation de l'année passée (**nouveau**).
- Les nouveautés sur le plan prévisionnel de fumure.

MIEUX GÉRER SES ITINÉRAIRES TECHNIQUES GRÂCE À MesP@rcelles

Un outil Internet pour vous aider à piloter vos interventions
et à améliorer la gestion de vos cultures

OBJECTIFS

- Utiliser les fonctionnalités du logiciel MesP@rcelles.
- Enregistrer ses interventions.
- Raisonner et analyser ses pratiques afin d'optimiser ses intrants.

METHODES

ET MOYENS PEDAGOGIQUES

- Présentation de l'outil.
- Exercices.
- Travail sur votre propre cas.
- Echanges entre stagiaires.

Durée : 3 jours - Public : Agriculteurs désireux de
s'abonner à MesP@rcelles

Intervenant :

Cécile RIONDE,
conseillère animatrice - Chambre d'agriculture du Tarn

PROGRAMME

1^{er} jour : vous familiariser avec l'outil MesP@rcelles

- Découvrir les différentes fonctionnalités.
- Mise en pratique sur une parcelle.
- Réalisation de la cartographie de votre exploitation.

*(Confirmation, ou pas, de l'abonnement à MesP@rcelles
au terme de cette première journée de formation)*

2^{ème} jour : gérer votre fertilisation

- Calcul des doses d'azote.
- Réalisation de votre plan prévisionnel de fumure.

3^{ème} jour : enregistrer vos interventions

- Choix des enregistrements à effectuer.
- Réalisation des enregistrements.

CONDUITE ÉCONOMIQUE DU TRACTEUR

Réduire sa facture de carburant en utilisant mieux ses tracteurs

OBJECTIFS

- Valoriser au mieux les performances de ses tracteurs.
- Optimiser sa conduite pour limiter la consommation de carburants.

METHODES ET MOYENS PEDAGOGIQUES

- Exposés.
- Mise en pratique au champ.

PROGRAMME

Matin

- Utiliser au mieux la transmission du tracteur.
- Choisir le tracteur le mieux adapté à l'outil et au travail à réaliser.
- Adopter une conduite économique.

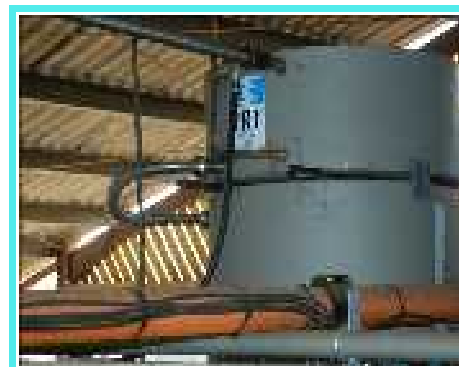
Après-midi :

- Mise en pratique sur le terrain autour d'un tracteur.

Durée : 1 jour - Public : Agriculteurs

Intervenant :

Louis SUSINI
Pôle de formation de Bernussou, Chambre
d'agriculture de l'Aveyron



ÉCONOMIES D'ÉNERGIE EN ÉLEVAGE LAITIER

Pour diminuer le coût de la facture énergétique de votre exploitation

OBJECTIFS

- Évaluer la consommation d'énergie sur son exploitation.
- Identifier les actions à mettre en œuvre pour diminuer ses coûts.

METHODES ET MOYENS PEDAGOGIQUES

- Exposés
- Mise en pratique concrète avec les données des stagiaires.
- Visite d'installations.

PROGRAMME

1^{er} jour :

- Présentation des résultats des bilans énergétiques des exploitations laitières du Sud-Ouest.
- Réalisation d'un diagnostic énergétique sur son exploitation : évaluer les différents postes de consommation.
- Identification des marges de progrès et des solutions en terme d'économie pour son exploitation.

2^{ème} jour :

- Les trois procédés permettant de limiter les consommations d'énergie (aspects techniques et économiques) :
 - le pré-refroidisseur de lait,
 - le récupérateur de chaleur,
 - le chauffe-eau solaire.
- Les possibilités d'utilisation de ces procédés sur l'exploitation.
- Visites d'installations

Durée : 2 jours - Public : Eleveurs laitiers

Intervenant :

Jocelyn FAGON - Institut de l'Elevage
Jean Luc BOCHU - Solagro

LES ÉNERGIES RENOUVELABLES SUR L'EXPLOITATION

Comment allier économies et écologie sur l'exploitation agricole

OBJECTIFS

- Prendre conscience de l'énergie.
- Savoir ce que l'on consomme, voir où et comment économiser.
- Remplacer les énergies fossiles par des énergies renouvelables.

METHODES ET MOYENS PEDAGOGIQUES

- Exposé.
- Visite sur site dans l'Aveyron.

Durée : 1 jour - **Public :** Agriculteurs

Intervenant :
Pierre BARRIAC,
agriculteur à Rieupeyroux (12)

PROGRAMME

Matin :

- L'énergie, c'est quoi ?
- Que consomme-t-on, et avec quelles conséquences ?
- Comment économiser ?
- Comment remplacer les énergies fossiles par des énergies renouvelables ?

Après-midi : visite d'exploitation

- Le chauffe-eau solaire.
- Le solaire photovoltaïque.
- La valorisation du bois en plaquettes.
- L'éolien.

INVESTIR DANS LE PHOTOVOLTAÏQUE : COMPRENDRE POUR DÉCIDER

Pour devenir producteur d'électricité photovoltaïque

OBJECTIFS

- Comprendre ce qu'est une centrale photovoltaïque (technologie, équipements).
- Estimer le coût et les gains d'une installation photovoltaïque.

METHODES ET MOYENS PEDAGOGIQUES

- Exposé en salle avec transparents.
- Étude de cas.

Durée : 1 jour - **Public :** Agriculteurs

Intervenant :
Jérémy PRIAROLLO, Solagro

PROGRAMME

- Le coût de l'énergie dans les exploitations agricoles.
- Le principe de fonctionnement des panneaux photovoltaïques.
- Description d'une installation et des éléments la composant.
- Conditions d'installation.
- Comment estimer la production d'électricité en fonction des équipements choisis et des conditions d'implantation.
- Les conditions d'achat de l'électricité par EDF.
- Chiffrage de l'investissement à réaliser.
- Comment évaluer la rentabilité d'une installation.
- Les démarches à réaliser pour devenir producteur d'électricité.
- Les incidences fiscales et sociales de cette activité.

ACCUEILLIR ET VENDRE À LA FERME

Pour vendre vos produits avec plus d'aisance et d'efficacité

OBJECTIFS

- Aménager son lieu de vente.
- Présenter son métier et ses produits.
- Comprendre son client.
- Argumenter, négocier et conclure.

METHODES ET MOYENS PEDAGOGIQUES

- Exposés.
- Mises en situation concrète.
- Jeux de rôle.

Durée : 3 jours - **Public :** Agriculteurs en vente directe, horticulteurs, salariés responsables de la vente

Intervenant :
Patrick CHAUB,
spécialiste en marketing, cabinet IPVS

PROGRAMME

- Aménager son lieu de vente pour le rendre attractif et vendeur
- Communiquer sur son métier et ses produits: valoriser ses savoirs-faire, donner envie d'en savoir plus, d'acheter
- Identifier le vocabulaire qui donne envie, qui rassure, qui fait sourire le client
- Écouter son client, le questionner, comprendre ses attentes
- Suggérer avec convivialité
- Réfuter les objections et rebondir avec le sourire
- Gérer des situations inattendues
- Conclure ses contacts en positant



DÉVELOPPER SES MARCHÉS GRÂCE À INTERNET

Créez facilement votre site Internet
pour mettre en valeur vos produits et votre exploitation

OBJECTIFS

- Concevoir et créer un site Internet convivial.
- Mettre son site en ligne et le faire référencer.
- Apprendre à l'actualiser.

METHODES ET MOYENS PEDAGOGIQUES

- Exposés.
- Travail sur papier puis en direct sur ordinateur.

Durée : 3 jours - **Public :** Agriculteurs en vente directe, propriétaires d'hébergement à la ferme

Intervenants :
Chantal TRESSERRA, spécialiste en communication
Laurent SARTORIO, spécialiste en informatique
(CFPPA)

PROGRAMME

1^{ère} journée :

- Les règles de base de la communication : vocabulaire, couleurs, illustrations, mise en page...
- Rédaction de ses textes de présentation et choix de ses illustrations.
- Relecture critique et tests d'efficacité.

2^{ème} journée :

- Présentation de l'environnement Internet et des lois à respecter.
- Création de l'architecture de son site : les différentes pages et liens souhaités.
- Création informatique des premières pages de son site : texte, images animées, arrière-plans, couleurs...
- Hébergement et mise en ligne des premières pages du site.

3^{ème} journée :

- Création des autres pages du site et des liens entre les pages.
- Référencement du site sur différents moteurs de recherche.
- Mise en ligne de l'ensemble du site.
- Notions de bases pour faire évoluer un site promotionnel en site commercial.

PROSPECTER EFFICACEMENT POUR TROUVER DE NOUVEAUX CLIENTS

Pour étoffer ou renouveler sa clientèle en toute confiance

OBJECTIFS

- Intégrer la prospection dans son organisation.
- Savoir décrocher des rendez-vous ou prospecter sans rendez-vous.
- Être plus à l'aise.

METHODES ET MOYENS PEDAGOGIQUES

- Exposés et échanges.
- Mises en situation concrète.
- Jeux de rôle.

Durée : 2 jours - **Public** : Agriculteurs en vente directe, horticulteurs et salariés en charge de la partie commerciale

Intervenant :
Patrick CHAUB,
spécialiste en marketing au cabinet IPVS

PROGRAMME

1^{er} jour

- La préparation des actions de prospection : le choix des cibles, la mise en place d'un plan d'action
- La planification de la prospection
- Les techniques de prospection : obtenir un rendez-vous et prospecter sans rendez-vous
- La gestion des situations difficiles, déstabilisantes.

2^{ème} jour

- Les différentes techniques de vente et comment les adapter à chaque type de clientèle (particuliers ou professionnels)
- Le phoning
- La prospection physique et notamment le porte à porte
- Le démarchage de clients professionnels : restaurants, grandes surfaces ...

"YOU'RE WELCOME" : ACCUEILLIR ET VENDRE EN ANGLAIS

Pour communiquer plus spontanément avec la clientèle anglophone



OBJECTIFS

- Améliorer son niveau d'anglais pour communiquer plus aisément et vendre ses produits aux clients étrangers.

METHODES ET MOYENS PEDAGOGIQUES

- Exposés, apport de vocabulaire et de notions de grammaire.
- Exercices de traduction, prononciation.
- Entraînement à la compréhension orale.
- Mises en situation, jeux de rôle.

Durée : 30 heures en séquences de 2-3 h

Public : Producteurs fermiers, vignerons indépendants, horticulteurs, propriétaires d'hébergements à la ferme ou salariés amenés à être en contact avec des clients anglophones

Intervenants :
Formateurs anglais ou américains du Centre d'étude des langues, spécialistes de l'enseignement aux adultes et enseignant dans leur langue maternelle

PROGRAMME

Accueil physique

- Connaître les us et coutumes de la clientèle anglaise et américaine pour lui apporter un service adapté.
- Accueillir un client étranger et utiliser les formules de politesse.
- Prendre et confirmer des réservations en gîte, table d'hôte, visites de ferme.
- Décrire son produit (vin, fromage, foie gras, plat cuisiné...) et expliquer son mode de production.
- Expliquer ses tarifs et les modes de règlement possibles
- Renseigner un client sur les sites touristiques et curiosités gastronomiques de la région.
- Répondre aux réclamations et présenter des excuses
- Échanger et dialoguer simplement

Accueil téléphonique

- Émettre et recevoir une communication téléphonique
- Renseigner et conseiller au téléphone
- Expliquer et décrire comment venir chez vous

Écrit

- Rédiger et comprendre des courriers, fax ou e-mail

Ce stage peut être suivi d'un perfectionnement.

CONCEVOIR SON ATELIER DE TRANSFORMATION À LA FERME

Pour réussir votre projet d'atelier
et gagner en confort de travail et en efficacité

OBJECTIFS

- Imaginer un atelier fonctionnel, adapté à ses besoins et à son budget.
- Gagner du temps, éviter les erreurs, respecter la réglementation.
- Planifier la démarche de conception et de réalisation.

METHODES ET MOYENS PEDAGOGIQUES

- Exposés et échanges.
- Travaux sur la situation de chacun.
- Remise d'outils pratiques.
- Visite de 2 ateliers existants.

Durée : 3 jours - **Public** : Agriculteurs ayant un projet de transformation à la ferme

Intervenants :

Carole BOU, Conseillère Produits Fermiers,
Chambre d'agriculture du Tarn
Nicolas ALVAREZ,
Spécialiste Traitement des eaux, PFT Fonlabour

PROGRAMME

1^{ère} journée :

- Définir son projet d'atelier : les questions à se poser, les exigences réglementaires à respecter, les différentes étapes.
- Concevoir son atelier en fonction de ses process de fabrication.
- Bien prévoir l'alimentation en eau.
- Gérer les effluents issus de l'atelier.

2^{ème} journée :

- Choisir le bon type d'atelier (agrément, dispense,...) en fonction de ses besoins.
- Réaliser la première esquisse de son futur atelier.
- Visite d'un atelier existant et d'un système de traitement des effluents.

3^{ème} journée :

- Choisir les matériaux pour l'aménagement (caractéristiques, avantages et inconvénients, coût, fournisseurs, ...).
- Planifier les démarches administratives nécessaires à la mise en œuvre de son projet.
- Visite d'un second atelier.



HYGIÈNE DES PRODUITS DE LA FERME

Pour fabriquer des produits alimentaires sains
dans de bonnes conditions

OBJECTIFS

- Comprendre et mettre en œuvre les obligations réglementaires du "Paquet Hygiène".
- Appréhender la nature des risques.
- Optimiser les pratiques en atelier afin de prévenir les risques de contamination.

METHODES ET MOYENS PEDAGOGIQUES

- Exposés en salle, échanges, exercices.
- Étude de cas.
- Illustrations pratiques.

Durée : 2 jours - **Public** : Agriculteurs,
salariés agricoles

Intervenant :

Docteur Pierre TROYES,
Vétérinaire, Agropoint

PROGRAMME

1^{ère} journée :

- Le contexte réglementaire.
- La nature et l'évaluation des risques sanitaires et micro-biologiques.
- La conservation et la durée de vie des produits.
- Les bonnes pratiques en atelier de transformation.
- Les principes de la démarche HACCP.

2^{ème} journée :

- Le nettoyage et la désinfection : importance et moyens pour leur mise en œuvre.
- La traçabilité : outils nécessaires et mise en œuvre.
- Études de cas concrets "process et risques" : ex. : abattage de volailles, découpe de viande, transport...

MAÎTRISER LA QUALITÉ DE LA VIANDE

Pour valoriser au mieux les carcasses
en vente directe ou en boucherie-charcuterie

OBJECTIFS

- Se familiariser avec le produit viande.
- Connaître l'origine et la destination des différentes pièces de découpe.
- Comprendre ce qui fait la qualité d'une viande.

METHODES ET MOYENS PEDAGOGIQUES

- Démonstration de découpes.
- Exposés.
- Illustrations pratiques, cas concrets.
- Stage organisé au hall technologique du CFPPA de La Roque (Rodez - Aveyron).

Durée : 2 jours - **Public :** Eleveurs pratiquant la vente de viande en circuit court (en direct ou en boucherie-charcuterie)

Intervenants :

Amélie AMBLARD, ingénieur agro-alimentaire, et un technicien boucher - CFPPA de La Roque (12)

PROGRAMME

– Pour chaque type de viande :

- La découpe, le désossage et le parage
- Le matériel et les outils utilisés
- L'identification des morceaux, leur destination
- La valorisation possible : frais, salaison, conserve...
- Les rendements carcasse et viande
- La qualité des viandes : couleur, tendreté...
- Les facteurs de variation de cette qualité : élevage, transport, abattage...

1^{ère} journée :

- Le matin : application sur une demi-carcasse de veau
- L'après-midi : application sur une demi-carcasse de porc

2^{ème} journée :

- Le matin : application sur une demi-carcasse de bœuf
- L'après-midi : application sur une demi-carcasse d'agneau



INITIATION PRATIQUE À LA TRANSFORMATION FROMAGÈRE

Pour démarrer la fabrication de fromages et autres produits laitiers sur de bonnes bases

OBJECTIFS

- Appréhender et maîtriser les risques en fromagerie fermière.
- Réduire les accidents de fabrication ou savoir y faire face.
- Optimiser ses pratiques de travail en fromagerie.

METHODES ET MOYENS PEDAGOGIQUES

- Exposés, échanges.
- Fabrication de yaourt et de fromage par les stagiaires.
- Étude de cas concrets.

Durée : 3 jours - **Public :** Fromagers fermiers, salariés agricoles fabriquant des fromages

Intervenant :

Michel LEPAGE, consultant en techniques fromagères

PROGRAMME

Les trois journées sont consécutives afin de pouvoir suivre les fabrications jusqu'au salage.

1^{ème} jour

- La fabrication de lait fermenté type yaourt
- La fabrication lactique : préparation de la fabrication, maturation et coagulation
- Les différentes pratiques du lactique
- Les accidents de fabrication en lactique

2^{ème} jour

- Les fabrications de pâtes molles
- Réalisation de 2 types de fabrications :
 - une de type « camembert »
 - un « caillé doux »
- Les accidents de fabrication en pâtes molles

3^{ème} jour

- Les fabrications de pâtes pressées
- Réalisation d'une tome de type « Montagne »
- Les accidents de fabrication en pâtes pressées

INITIATION À L'INFORMATIQUE

Pour aborder sans appréhension l'utilisation d'un ordinateur

OBJECTIFS

- Comprendre les principes de base de l'informatique.
- Rédiger et mettre en forme une lettre.
- Maîtriser les opérations de base sous tableur.
- Imprimer un document.
- Gérer des fichiers.
- Assurer les opérations de sauvegarde.

METHODES ET MOYENS PEDAGOGIQUES

- Alternance d'apports théoriques, de démonstrations et d'applications pratiques sur ordinateur.

Durée : 5 jours - **Public** : Agriculteurs débutants en informatique, équipés ou pas en informatique

Intervenant :

Laurent SARTORIO,
formateur en informatique, CFPPA d'Albi-Fonlabour

PROGRAMME

(Formation réalisée sous Open-office, ou Word et Excel)

- Présentation d'un ordinateur et de son fonctionnement.
- La prise en main de l'ordinateur : bureau (icônes, raccourcis, fenêtres, ...), manipulation des barres d'outils, des dossiers, des fichiers, des clés USB,
- Le traitement de texte :
 - Frappe et mise en forme d'un texte, réalisation d'un courrier : création, enregistrement et impression d'un document.
 - Création et mise en forme de tableaux sous traitement de texte.
 - Insertion d'images et de graphiques.
- Le tableur :
 - Réalisation d'un tableau de calcul : saisie des données, construction des formules.
 - Élaboration d'un graphique à partir du tableur.
 - Réalisation d'un bon de commande ou d'une facture simple.
- La gestion des fichiers : enregistrer, effacer, renommer, déplacer un fichier.
- L'ajout d'une imprimante et l'impression d'un document.
- La sauvegarde et la sécurité des informations.

PERFECTIONNEMENT À L'INFORMATIQUE

Pour aller plus loin dans l'utilisation de l'informatique

OBJECTIFS

- Réaliser un publipostage.
- Lier des tableaux de calcul entre eux.
- Construire un tableau avec des formules élaborées.
- Réaliser des graphiques.
- Insérer des images.

METHODES ET MOYENS PEDAGOGIQUES

- Alternance d'apports théoriques, de démonstrations et d'applications pratiques sur ordinateur.

Durée : 3 jours - **Public** : Agriculteurs ayant des bases en informatique et équipés en informatique

Intervenant :

Laurent SARTORIO,
formateur en informatique, CFPPA d'Albi-Fonlabour



PROGRAMME

(Formation réalisée sous Open-office, ou Word et Excel).

- Rappel et révision sur le traitement de texte et le tableur.
- Tableur, utilisation des fonctions simples et complexes. Exercices de calcul.
- Consolidation de données à partir d'un tableur.
- Tableaux croisés dynamiques – exemple :
 - Comparer les coûts avant d'investir dans un matériel.
- Faire un publipostage à partir d'une lettre type et d'une base de données sous tableur :
 - Réaliser une fiche de paye ou une fiche de tarifs.
 - Réaliser une facture.
- Insertion d'images.
- Réalisation de graphiques.

INITIATION À INTERNET

Internet tout le monde en parle : vous aussi apprenez à « surfer sur le web »

OBJECTIFS

- Se familiariser avec Internet.
- Utiliser les principales fonctions : messagerie, moteur de recherche, ...
- Protéger son ordinateur.

METHODES ET MOYENS PEDAGOGIQUES

- Alternance d'apports théoriques, de démonstrations et d'applications pratiques sur ordinateur.

Durée : 1 jour - **Public :** Agriculteurs débutants sur Internet, équipés ou pas en informatique

Intervenant :

Laurent SARTORIO,
formateur en informatique, CFPPA d'Albi-Fonlabour

PROGRAMME

- Présentation générale d'Internet.
- Choisir son fournisseur d'accès.
- Rechercher et trouver des informations :
 - Utiliser un navigateur : Internet Explorer.
 - Naviguer sur le web.
 - Utiliser un moteur de recherche : Google, Yahoo, ...
 - Télécharger des informations ou des logiciels.
- Utiliser la messagerie :
 - Gérer sa boîte mail.
 - Configurer Outlook Express ou Windows Mail.
 - Rédiger et envoyer un message.
- Mettre en place un anti-virus.

PERFECTIONNEMENT À INTERNET

Améliorez vos recherches sur le web et votre maîtrise de la messagerie

OBJECTIFS

- Rechercher et trouver des informations rapidement et efficacement
- Optimiser l'utilisation et la gestion de la messagerie.
- Utiliser Internet en toute sécurité.

METHODES ET MOYENS PEDAGOGIQUES

- Alternance d'apports théoriques, de démonstrations et d'applications pratiques sur ordinateur.

Durée : 1 jour - **Public :** Agriculteurs déjà utilisateurs d'Internet et équipés en informatique

Intervenant :

Laurent SARTORIO,
formateur en informatique, CFPPA d'Albi-Fonlabour

PROGRAMME

Rechercher et trouver des informations :

- Rappel sur les moteurs et méta-moteurs de recherche. Le Web invisible.
- La sécurité sur Internet.
- Le détail des barres d'outils et de la barre d'état.
- Utiliser l'historique, le supprimer, gérer les favoris.
- Améliorer la recherche d'informations en combinant des critères.
- Enregistrer une page Web sur disque dur ou sur clé USB.
- Télécharger un document (texte, image, son, vidéo, logiciel) et connaître les droits d'utilisation (copyright, utilisation privée ou publique, droits d'auteurs).
- Imprimer un document (aperçu, orientation, marges, options d'impression).

Utiliser la messagerie :

- Rappel sur la configuration d'Outlook Express ou de Windows Mail.
- Gérer son carnet d'adresses.
- Filtrer les mails indésirables (spam, ...).
- Rédiger un message en HTML, insertion d'images, logo, ...
- Envoyer en copie conforme (Cc) ou en copie conforme invisible (Cci).
- Utiliser l'accusé de réception.
- Organiser les listes de diffusion, les groupes de discussion.

EDUQUER UN JEUNE CHIEN DE TROUPEAU

Bien réussir le démarrage du chiot afin d'assurer un dressage efficace

OBJECTIFS

- Connaître les critères de choix d'un chiot
- Comprendre son comportement
- Gérer ses premiers mois.
- Contrôler ses « domaines vitaux ».
- Donner les apprentissages de base à son chien.

METHODES ET MOYENS PEDAGOGIQUES

- Apports théoriques.
- Exercices pratiques avec son chien.
- Conseils individualisés.

Durée : 1 jour - **Public :** Eleveurs tarnais

Intervenant :
Jean-François CALMET, moniteur,
Institut de l'Elevage

PROGRAMME

Matin

- Choix du chiot : race, sexe, lignée...
- La forme d'intelligence du chien et son comportement : comment communiquer dans un but utilitaire.
- Le détachement affectif du chiot par rapport à sa mère.
- Éducation du jeune chien, logement, alimentation, ...

Après-midi (sur le terrain avec votre chien)

- Démonstrations des étapes de dressage avec des chiens d'âges différents.
- Exercices d'éducation avec son chiot :
 - communication avec le chiot,
 - apprentissages de base : collier, laisse, marche au pied, apprentissage du rappel et des positions « assis », « couché ».



INITIATION AU DRESSAGE DU CHIEN DE TROUPEAU

Soigner, éduquer et dresser son chien de troupeau afin de gagner en temps et en qualité de travail

OBJECTIFS

- Comprendre son chien et mettre en place une convivance avec lui.
- Donner des ordres et faire exécuter des tâches précises à son chien.
- Utiliser son chien dans la manipulation et le déplacement des animaux.

METHODES ET MOYENS PEDAGOGIQUES

- Apports théoriques.
- Exercices pratiques avec son chien.
- Conseils individualisés.

Durée : 4 jours - **Public :** Eleveurs tarnais

Intervenant :
Jean-François CALMET, moniteur,
Institut de l'Elevage

PROGRAMME

1^{er} jour (Matinée en salle – Après-midi sur le terrain avec votre chien)

- Importance des relations Homme / Chien / Troupeau dans l'utilisation du chien. Identifier les aptitudes nécessaires au chien de troupeau.
- La forme d'intelligence du chien et son comportement : comment communiquer dans un but utilitaire.
- Éducation du jeune chien, logement, alimentation, ...
- Travail en laisse, apprentissage du rappel et des positions « assis / couché ».

2^{ème}, 3^{ème} et 4^{ème} jour (Sur le terrain avec votre chien)

- Obéissance en présence d'animaux : « STOP ».
- Contournement du troupeau : position « midi ».
- Apprentissage des directions : contournement par la droite et par la gauche.
- Déplacement d'un petit lot d'animaux avec l'ordre « amène ».
- Apprentissage de la recherche : travail à distance du maître.
- Manipulation d'un lot d'animaux.
- Récapitulation des ordres appris et des différentes étapes du dressage ; conseils pour poursuivre le dressage.

Ce stage peut être suivi d'un perfectionnement d'une durée de 4 jours.

GÉRER LES PAPIERS DE L'EXPLOITATION AGRICOLE

Des outils pour vous simplifier la vie et gagner du temps

OBJECTIFS

- Aménager son bureau.
- Ranger et classer efficacement.
- S'organiser et planifier ses tâches.
- Être prêt pour recevoir un contrôleur.

METHODES ET MOYENS PEDAGOGIQUES

- Exposé.
- Exercices et travail personnel sur le cas de chacun.
- Remise d'outils pratiques.
- Visite du bureau d'un participant.

Durée : 3 jours - **Public :** Agriculteurs

Intervenants :

Chantal TRESSERA, spécialiste en communication et un conseiller de la Chambre d'agriculture du Tarn pour l'après-midi du 3^{ème} jour

PROGRAMME

1^{ère} jour :

- La place du travail administratif sur l'exploitation agricole, état des lieux de la situation de chacun : courrier, classement, ordinateur, place du privé et du professionnel, ... ce qui fonctionne bien, ce qui ne va pas.
- Les objectifs de chacun : ce qui doit être amélioré.
- Identifier ce qui fait perdre du temps et comment y remédier.

2^{ème} jour :

- Classer efficacement pour accéder rapidement aux informations et pour que chacun s'y retrouve (classement, rangement, archivage...).
- Organiser son bureau de façon efficace et ergonomique.
- Application au cours de la visite du bureau d'un participant.

3^{ème} jour :

- S'organiser et planifier pour faire face à la charge de travail administratif. Définir et gérer les priorités.
- Les échéances et les obligations agricoles : enregistrer sur des supports simples et conserver les documents obligatoires.



AMÉLIORER LA SÉCURITÉ SUR SON EXPLOITATION (ERP)

Pour mettre en place le "document unique d'évaluation des risques professionnels" obligatoire depuis 2002 sur toutes les exploitations agricoles

OBJECTIFS

- Respecter les règles de sécurité.
- Identifier les risques par activité et les mesures correctives.
- Réaliser le document unique d'évaluation des risques professionnels.

METHODES ET MOYENS PEDAGOGIQUES

- Exposés, remise d'outils.
- Visite d'exploitation.
- Travail sur le cas concret de chacun.

Durée : 1,5 jours – **Public :** Agriculteurs

Intervenant :

Conseiller prévention MSA

PROGRAMME

1^{er} jour matin :

- Pourquoi et comment évaluer les risques sur l'exploitation.
- Les règles à respecter et leur intérêt.
- Méthodologie d'évaluation des risques.

1^{er} jour après-midi (visite) :

- Application de la méthode sur le terrain :
 - Où se situent les risques sur l'exploitation ?
 - Quels sont les plus importants ?
 - Quelles solutions pour améliorer la situation ?

(Entre le 1^{er} et le 2^{ème} jour, chacun peut commencer à réaliser le document d'évaluation des risques de son exploitation à l'aide de l'outil papier)

2^{ème} jour (matin seulement) :

- Mise en pratique sur les diagnostics concrets réalisés par les stagiaires chez eux.

SÉCURITÉ ET PREMIERS SECOURS EN ENTREPRISE (SST)

Pour devenir Sauveteur Secouriste de Travail

OBJECTIFS

- Savoir intervenir sur une personne blessée ou accidentée.
- Exécuter les gestes de secours adaptés à la situation.
- Préserver l'intégrité physique d'une victime en attendant l'arrivée des secours.

METHODES ET MOYENS PEDAGOGIQUES

- Apports théoriques.
- Démonstrations.
- Exercices pratiques sur mannequins.

Durée : 2 jours - **Public** : Agriculteurs

Intervenants :

Moniteur de premiers secours des Sapeurs Pompiers

PROGRAMME

→ Protéger

- Identifier les dangers et les personnes exposées.
- Mettre en œuvre une action de protection adaptée à la situation.
- Effectuer un dégagement d'urgence par traction de la victime.
- Identifier les signaux d'alerte aux populations.

→ Examiner

- Rechercher et apprécier un saignement abondant.
- Apprécier l'état de conscience et la respiration.

→ Faire Alerter

→ Secourir

- Effectuer une compression manuelle directe.
- Poser un tampon relais.
- Mettre au repos (malaise), maintenir la tête (traumatisme).
- Intervenir sur une brûlure.
- Mettre en position d'attente en cas de plaie au thorax ou à l'abdomen.
- Nettoyer une plaie simple.
- Libérer les voies aériennes.
- Mettre en position latérale de sécurité.
- Effectuer une réanimation cardio-pulmonaire et une défibrillation.

COMMUNICATION / RELATIONS HUMAINES

DEVENIR MAÎTRE EXPLOITANT ET ACCUEILLIR UN JEUNE SUR SON EXPLOITATION

Pour bénéficier de l'agrément
permettant d'accueillir les futurs jeunes agriculteurs

OBJECTIFS

- Comprendre le rôle de tuteur et ses obligations.
- Réaliser le document unique d'évaluation des risques professionnels.
- Réussir l'accueil d'un stagiaire, savoir lui confier un travail et favoriser son autonomie.

METHODES ET MOYENS PEDAGOGIQUES

- Exposés.
- Jeux de rôles.
- Visite d'exploitation.
- Travail sur le cas concret de chacun.

Durée : 4 jours - **Public** : Agriculteurs souhaitant devenir maître exploitant

Intervenants :

Joël GINESTET, spécialiste en communication (46),
un Conseiller prévention MSA,
un formateur du CFPPA

PROGRAMME

1^{er} et 2^{ème} jour : l'accueil du stagiaire

- Lui présenter l'exploitation et les projets.
- Choisir les tâches à lui confier et lui expliquer ce que l'on attend de lui.
- Définir des règles de vie collectives au sein de la famille.
- Comprendre les attentes du jeune pour l'accompagner dans son projet d'installation.

3^{ème} et 4^{ème} jours matin : le document unique d'évaluation des risques professionnels

- Pourquoi et comment évaluer les risques sur l'exploitation.
- Application de la méthode au cours d'une visite sur le terrain :
 - Où se situent les risques et quels sont les plus importants ?
 - Quelles solutions pour améliorer la situation ?
- Mise en pratique sur les cas concrets réalisés par des stagiaires sur leur propre exploitation.

4^{ème} jour après-midi : les formalités pour accueillir un futur agriculteur

- Le dispositif de stage dans la préparation de l'installation.
- Les obligations en tant que tuteur : formalités, coûts, assurance, ...

NOS FORMATIONS À LA CARTE

Vous êtes un groupe d'agriculteurs, vous avez les mêmes préoccupations ou un projet collectif ? Nous pouvons vous accompagner en créant une formation en adéquation avec vos besoins.

EXEMPLES

- Gérer à plusieurs un magasin de producteurs.
- Créer une compostière collective.
- Bâtir un projet en commun.
- Gestion de la trésorerie dans le cadre d'une activité saisonnière.

Nos stages en préparation :

- Soigner son troupeau caprin grâce à l'homéopathie et à la phytothérapie
- Homéopathie en apiculture
- Gestion de la trésorerie dans une activité saisonnière
- Stratégies alternatives de désherbage en grandes cultures
- Gérer le salissement en non labour
- Vendre sur les Marchés de Producteurs de Pays
- La taille et la protection du verger
- L'approche du potager et du verger en culture bio
- L'approche du potager en culture biologique
- Raisonner son travail du sol
- Maîtriser ses charges de mécanisation
- Utiliser la phosphine contre les taupes
- Favoriser l'installation par une bonne transmission de l'exploitation
- Comprendre les enjeux de la transmission du patrimoine agricole

Un de ces thèmes vous intéresse ?

Contactez-nous ou bien adressez-nous le bulletin de pré-inscription que vous trouverez page suivante.



Bulletin de pré-inscription à nous retourner.

Vous recevrez le programme détaillé un mois avant le début du stage.

Titre de la formation qui vous intéresse (remplir au dos si un deuxième stage vous intéresse).

.....

Mademoiselle

Madame

Monsieur

Nom et prénom :

Nom de Jeune Fille : Date de naissance : /_/_/./_/_/./_/_/___/

Adresse :

Code Postal : Commune :

Téléphone : Portable :

Fax : Mail :

Situation professionnelle :

Chef d'entreprise ou d'exploitation agricole

Conjoint (e) collaborateur (trice)

Associé d'exploitation agricole

Aide familial (e)

En cours d'installation

Conjoint (e) non cotisant

Salarié agricole

Autre, préciser

Avez-vous déjà suivi une formation sur ce thème ? Non Oui, laquelle et quand ?

.....
.....

Quelles sont vos attentes quant à ce stage ?

.....
.....

Avez-vous des remarques, des questions ?

.....
.....

Comment avez-vous eu connaissance de ce stage ? (*plusieurs réponses possibles*)

Catalogue formation

Le bouche à oreille

Internet

La presse agricole

Un conseiller

Autre :

Fait à le

SIGNATURE

A retourner par courrier ou par fax à :

Chambre d'agriculture – 96 rue des agriculteurs – BP 89 – 81003 ALBI CEDEX

Fax : 05 63 48 83 09

Bulletin de pré-inscription à nous retourner.



Vous recevrez le programme détaillé un mois avant le début du stage.

Titre de la formation qui vous intéresse (remplir au dos si un deuxième stage vous intéresse).

.....

Mademoiselle

Madame

Monsieur

Nom et prénom :

Nom de Jeune Fille : Date de naissance : /_/_/./_/_/./_/_/._/_/

Adresse :

Code Postal : Commune :

Téléphone : Portable :

Fax : Mail :

Situation professionnelle :

Chef d'entreprise ou d'exploitation agricole

Conjoint (e) collaborateur (trice)

Associé d'exploitation agricole

Aide familial (e)

En cours d'installation

Conjoint (e) non cotisant

Salarié agricole

Autre, préciser

Avez-vous déjà suivi une formation sur ce thème ? Non Oui, laquelle et quand ?

.....
.....

Quelles sont vos attentes quant à ce stage ?

.....
.....

Avez-vous des remarques, des questions ?

.....
.....

Comment avez-vous eu connaissance de ce stage ? (*plusieurs réponses possibles*)

Catalogue formation

Le bouche à oreille

Internet

La presse agricole

Un conseiller

Autre :

Fait à le

SIGNATURE

A retourner par courrier ou par fax à :

Chambre d'agriculture – 96 rue des agriculteurs – BP 89 – 81003 ALBI CEDEX

Fax : 05 63 48 83 09

Conditions générales de vente

Préambule : Des modifications sont possibles sur les stages présentés dans ce catalogue : le nom des intervenants, les dates et le lieu des formations ne sont pas toujours connus au moment de l'édition. Un programme détaillé vous sera envoyé avant toute inscription définitive.

Public : Les formations s'adressent en priorité aux agriculteurs et agricultrices, aux conjoints collaborateurs et collaboratrices, aux aides familiaux et aux personnes en cours d'installation. Elles sont aussi ouvertes aux salariés d'exploitations agricoles.

Dans la limite des places disponibles, les formations peuvent accueillir toute personne souhaitant s'y inscrire et qui en accepte les conditions, en particulier tarifaires.

Pré requis : Pour la plupart des stages, aucune connaissance préalable n'est exigée sauf mentions spéciales pour certains.

Participations financières : Toutes nos formations bénéficient d'un financement de VIVEA (Fonds pour la Formation des entrepreneurs du vivant). Certaines d'entre-elles ont aussi un financement du FEADER (Fonds Européen d'Orientation et de Garantie Agricole). Ces contributions ne concernent que les chefs d'exploitation, aides familiaux, conjoints collaborateurs et personnes en cours d'installation à jour de leur contribution au fonds formation VIVEA. A ces personnes, il est demandé un coût d'inscription au stage de 20 à 35 € par jour. La formation est gratuite pour ces mêmes publics, si elle bénéficie d'un co-financement du FEADER.

Pour les salariés d'exploitation relevant du FAFSEA et pour les autres statuts, la part financière restant à la charge du stagiaire peut être variable. Pour toute précision, nous contacter.

Renseignements et modalités d'inscription : Pour vous pré-inscrire, veuillez utiliser le bulletin ci-joint. L'ensemble des informations définitives concernant le déroulement et les aspects pratiques du stage (intervenants, dates et lieux précis, horaires, ...) est précisé dans le programme détaillé qui vous sera envoyé un mois avant le début de la formation. L'inscription définitive sera enregistrée à réception par la Chambre d'agriculture du bulletin d'inscription joint à ce programme, accompagné du chèque.

Modalités de règlement : Lors de l'inscription, il vous est demandé d'établir un chèque en règlement des frais d'inscription à l'ordre de « *l'agent comptable de la Chambre d'agriculture du Tarn* » selon le montant précisé sur chaque programme détaillé de formation.

En cas d'annulation du fait du stagiaire : En cas d'absence non justifiée au démarrage de la formation, ou d'abandon en cours de stage pour un autre motif que la force majeure, la totalité de la participation financière est retenue. En cas de force majeure, seules les prestations effectivement réalisées sont dues au prorata temporis de leur valeur prévue.

En cas d'annulation du fait de la Chambre d'agriculture : Nous nous réservons la possibilité d'annuler ou de reporter un stage, en particulier si le nombre d'inscrits est insuffisant. Dans ce cas, les inscrits sont informés dans les meilleurs délais et la participation financière leur est retournée.

Horaires : Pour prendre en compte les contraintes d'emplois du temps des agriculteurs, les journées sont rarement consécutives et sont le plus souvent réparties au rythme de 1 jour par semaine. Elles démarrent généralement entre 9 h et 9 h 30 et se terminent entre 17 h et 17 h 30.

Responsable de stage : Chaque formation est encadrée par un responsable de stage qui sera votre interlocuteur.

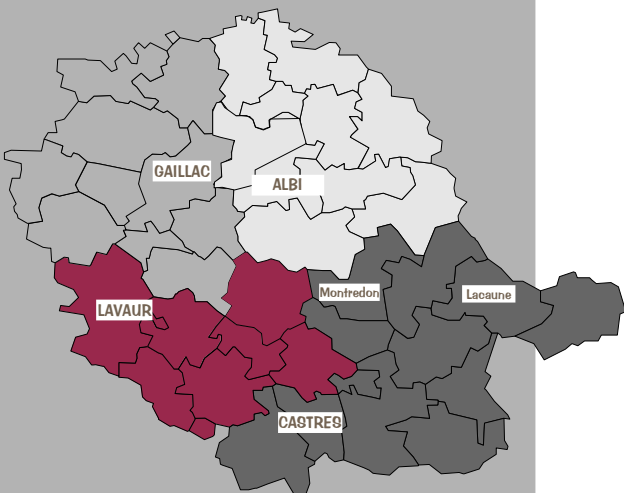
Justificatifs de formation : Une attestation de formation est remise à chaque participant à l'issue de la formation ainsi qu'une facture acquittée.

Contactez-nous pour toute information complémentaire.

Code PAE : 9411 Z

SIRET : 188 100 044 000 18

N° de déclaration d'activité : 73 81 P0 006 81



**Des équipes
à votre service**

ANTENNE SEGALA

Bâtiment C - 96, rue des agriculteurs
BP 89 - 81003 ALBI Cedex
tél. 05 63 48 83 87 - fax. 05 63 48 83 07

ANTENNE MONTAGNE

Espace Ressources - Le Causse
81115 CASTRES
Tél. 05 31 80 99 70 - Fax 05 31 80 99 74

■ **bureau LACAUNE**

Maison des Services Publics
8, rue Antoine Cambon
81230 LACAUNE
Tél. 05 63 37 06 21 - Fax 05 31 80 99 77

■ **bureau MONTREDON**

Mairie
12, grand rue
81360 MONTREDON LABESSONNIE
Tél. 05 63 75 15 36 - Fax 05 31 80 99 78

ANTENNE GAILLACOIS

Maison du Vin - Abbaye St Michel
81600 GAILLAC
Tél. 05 63 57 70 63 - Fax 05 63 57 70 68

ANTENNE LAURAGAIS

Route de Gaillac
81500 LAVAUR
Tél. 05 63 58 01 64 - Fax 05 63 58 91 68

EQUIPE FORMATION

96, rue des agriculteurs - BP 89 - 81003 ALBI Cedex
Tél. 05 63 48 83 86 - Fax 05 63 48 83 09



CHambre d'AGRIculture TARN

96, rue des agriculteurs - BP 89 - 81003 ALBI Cedex
Tél. 05 63 48 83 83 - Fax 05 63 48 83 09
e-mail. accueil@tam.chambagri.fr